

Q/CUP

中国银联股份有限公司企业标准

Q/CUP 071.2.5—2015

全渠道平台产品接口规范

产品 16 二维码支付产品

版本号：V2.3

2017-01-10 发布

2017-01-31 实施

中国银联股份有限公司 发布

中国银联股份有限公司（以下简称“中国银联”）对该规范文档保留全部知识产权权利，包括但不限于版权、专利、商标、商密等。任何人对该规范文档的任何使用都要受限于在中国银联成员机构服务平台（<http://member.unionpay.com/>）与中国银联签署的协议之规定。中国银联不对该规范文档的错误或疏漏以及由此导致的任何损失负任何责任。中国银联针对该规范文档放弃所有明示或暗示的保证,包括但不限于不侵犯第三方知识产权。

未经中国银联书面同意，您不得将该规范文档用于与中国银联合作事项之外的用途和目的。未经中国银联书面同意，不得下载、转发、公开或以其它任何形式向第三方提供该规范文档。如果您通过非法渠道获得该规范文档，请立即删除，并通过合法渠道向中国银联申请。

中国银联对该规范文档或与其相关的文档是否涉及第三方的知识产权（如加密算法可能在某些国家受专利保护）不做任何声明和担保，中国银联对于该规范文档的使用是否侵犯第三方权利不承担任何责任，包括但不限于对该规范文档的部分或全部使用。

版本控制信息

版本	日期	修改人	说明
1.1	2015-04-30	吴潇	银行卡验证信息及身份信息的加密方式待系统开发上线后再修订；姓名字段长度改为 30
1.1	2015-05-11	吴潇	数据元说明 checkFlag 的备注中“证件号后 8 位”改为“证件号”；交易状态查询交易请求报文的 txnTime、orderId 改为条件上送，并明确其上送的情况，明确 queryId 上送的情况；账单支付交易请求报文的 txnAmt 改为必送
1.1	2015-05-19	吴潇	产品接口规范仅包含商户卷，机构可参考全渠道平台接入接口规范。
1.2	2015-06-05	吴潇	修改消费交易请求报文的发卡机构代码的备注
1.2	2015-06-12	吴潇	修改保留域、风控信息域的数据元说明，删除交易中这两个域的备注
1.3	2015-06-24	吴潇	修订 JSON 格式说明中余额 balance 的样例；修订 certId、encryptCertId 的取值说明；删除 vpcTransData 域；accNo、payCardType、payType 的返回条件明确为“根据商户配置返回”，payCardNo、payCardIssueName 的返回条件明确为“移动支付交易返回”，bandId 的返回条件明确为“绑定支付时，根据商户配置返回”；修改 orderId 长度为 8 到 32；删除 preAuthId 域；删除与产品无关的预授权类交易；交易查询的条件扩展为 respCode 返 03、04、05；补充 subMerAbbr 备注，明确其仅支持 8 位字母或汉字或其组合；删除消费交易的 bindId, supPayType, customerIp 等字段；增加卡号、PIN、有效期、CVN2、手机号的加密方案。
1.4	2015-07-22	吴潇	规范加密公钥、磁道加密公钥、签名私钥、验签公钥及相关证书的用法和定义；明确只有成功交易才会发后台通知，且交易状态未明情况下商户必须发起交易状态查询。
1.5	2015-09-02	吴潇	前期所有修订均已同步至商户自助测试平台，故接受所有修订记录。
1.6	2015-10-29	李晨	在 5.5 注 6 中风控信息域增加子域银行预留手机号
1.6	2015-11-09	李晨	全渠道交易查询通知机制，修订 6.5.1 内容
1.6	2015-11-19	赵晓夏	将本规范中插入的参考规范更新为最新版
1.7	2015-12-14	赵晓夏	删除“业务方案说明”章节。第 4.5 章节，前台交易商户上送并需锁定返显卡号时，保留域

版本	日期	修改人	说明
			相关子域增加“客户ID”子域。第4.5章节注10,删除分期付款信息域相关子域:分期付款手续费率及商户补贴手续费率。
1.8	2016-03-07	赵晓夏	4.5 数据元说明注8中的载体类型修订为“可选 0: 缺省; 1:sd卡 2:simpass 3:vipos 4:迷你付 5:mPOS 6:AM 7:NFC 8:蓝牙 9:hce 云端支付”
1.8	2016-03-07	赵晓夏	5.5.4 交易状态查询类交易应答报文中 txnType 域出现要求改为 M
1.8	2016-03-07	赵晓夏	5.5 exchangeDate 数据元格式从 YYYYMMDD 改为 MMDD
1.9	2016-05-23	赵晓夏	“兑换日期 exchangeDate”和“汇率 exchangeRate”数据源说明修改为“交易成功,交易币种和清算币种不一致的时候返回”
1.9	2016-05-24	赵晓夏	5.5.3 修订交易状态查询接口的“订单发送时间”和“商户订单号”的出现要求由 C 改为 M,“交易查询流水号”删除
1.9	2016-05-26	赵晓夏	3.1.2、3.2、5.5.1 后台类涉及资金类交易,交易失败也会通知交易处理结果;商户发起交易查询获取交易处理结果,当天相同的订单号只能发起一次(无论结果成功还是失败)
1.9	2016-05-29	赵晓夏	密钥自动更新:增加“签名公钥证书”、“加密公钥证书”、“证书类型”数据元;修订“签名方法”数据元的取值说明;“交易类型”数据元取值新增“95:查询更新加密公钥证书”,新增“银联加密公钥更新查询交易”;所有交易应答报文增加“签名公钥证书”域且删除“证书ID”域;修订“版本号”说明为“固定填写5.1.0”。3.3.1 摘要算法升级为 SHA-256。
1.9	2016-05-31	赵晓夏	后台通知地址“backUrl”备注追加:如需通过专线通知,需要在通知地址前面加上前缀:专线的首字母加竖线 ZX
1.9	2016-06-06	湛子奇	新增 3.3.2.4, 3.3.3, 3.3.4 密钥更新章节
1.9	2016-06-07	湛子奇	3.1.2/3.3.1 新增补充说明
1.9	2016-06-13	湛子奇	4.5/5.2.3 删除 frontFailUrl 请求要素 修改 4.5 数据元说明
1.9	2016-06-14	湛子奇	4.5/5.2/5.4 新增分账域数据元 accType 字段新增取值【04:对公账户】
1.9	2016-06-16	湛子奇	4.5 新增注8注8-1 修改 cardTransData 备注 5.7 请求和应答添加 txnTime, orderId
1.9	2016-07-20	湛子奇	增加数据元 ctrlRule billQueryInfo 增加财税库银相关子域
1.9	2016-07-20	湛子奇	数据元 certType 取值删除 02:磁道加密公钥
2.0	2016-07-27	谢荣东	4.5 channelType 线下 POS 修改 4.5 修改 billNo 数据元格式
2.0	2016-07-27	谢荣东	全文“签名公钥证书”出现要求由 AN2048 改成 C
2.0	2016-08-23	谢荣东	customerIp 的出现要求由 C 改为 O

版本	日期	修改人	说明
2.0	2016-08-29	谢荣东	风控域增加子域diskSep、imei、macAddr
2.0	2016-08-29	谢荣东	1、分期付款信息域增加子域 2、新增数据元districtName
2.0	2016-10-17	谢荣东	1、 billType 数据元修改为“代收款项” 2、 删除应答报文中的 respTime
2.1	2016-11-17	谢荣东	1、数据元 ctrlRule 取值说明修改 2、证件类型certifTp04的说明文字改成“港澳证”
2.1	2016-11-17	谢荣东	1、风控信息域新增子域：LBS信息、设备通讯号码。 子域diskSep备注说明文字修改 2、对账文件说明文件类型表格2项
2.1	2016-11-21	谢荣东	1、数据元产品类型 bizType 删除取值： 000101 基金业务之股票基金 000102 基金业务之货币基金 2、风控信息域（ riskRateInfo ）子域修改：1. addressModifyTim 改成 addressModifyTime；2. 删除【银行预留手机号 phoneNo】
2.2	2017-3-10	汪之婴	修改数据元ctrlRule数据元取值ctrlRule，增加分期取值说明
2.2	2017-3-10	汪之婴	账单支付交易保留域增加营销金额说明，修改保留域用法注5
2.2	2017-3-10	汪之婴	风控信息域说明中添加设备类型、卡片信息录入方式、设备sim卡数量、设备名称
2.2	2017-3-10	汪之婴	txnType数据元增加取值说明：76:文件传输
2.2	2017-3-10	汪之婴	所有请求要素的frontUrl 出现要求改为O
2.2	2017-3-10	汪之婴	银联全渠道支付开通交易,请求报文中,删除一个交易子类02
2.2	2017-3-10	汪之婴	银联全渠道支付开通查询交易——删除交易子类txnSubType取值：01：手机号查询（只支持商户直连接入模式）
2.2	2017-3-13	汪之婴	5.5.1.2 请求报文 orderId和txnTime出现要求改为M
2.2	2017-3-13	汪之婴	发卡机构代码 issInsCode 数据元格式改成AN1..11
2.2	2017-3-13	汪之婴	消费撤销和退货商户通知增加accNo根据商户配置返回
2.2	2017-4-12	刘丹	二维码主扫接口新增、交易状态查询、消费撤销、退货支持订单号和付款凭证号发起
2.3	2017-9-25	谢荣东	版本号修改为‘2.3’
2.3	2017-9-26	黄梦达	数据元“开通状态”删除取值2、3
2.3	2017-9-26	黄梦达	证书ID出现要求修改为C
2.3	2017-9-26	黄梦达	1. 增加数据元“终端信息”及相关用法说明注15 2. 被扫消费交易请求报文增加“终端信息”要素 3. 主扫申请二维码交易请求报文增加“终端信息”要素

版本	日期	修改人	说明
2.3	2017-9-26	黄梦达	退货类交易新增“冲正”接口
2.3	2017-9-26	黄梦达	1. 增加数据元“接入机构代码” 2. 所有交易上送报文与应答报文增加“接入机构代码”要素
2.3	2017-9-26	黄梦达	1. 数据元“发卡机构代码”标识修改为jissInsNo, 数据格式及说明修改 2. 主扫申请二维码交易支付结果通知报文“发卡机构代码”要素修改 3. 被扫二维码交易商户通知报文、退货类消费撤销商户通知报文、退货类退货交易商户通知报文、查询类交易状态查询应答报文增加“发卡机构代码”要素
2.3	2017-9-26	黄梦达	1. 增加数据元“分账域” 2. 被扫类、主扫类、退货类交易请求报文增加“分账域”
2.3	2017-9-26	黄梦达	主扫交易金额txnAmt出现条件修改为O, 备注修改
2.3	2017-9-26	黄梦达	主扫交易商户通知accNo备注修改
2.3	2017-9-26	黄梦达	增加保留域用法“被扫消费识别医保卡”
2.3	2017-9-26	黄梦达	交易状态查询请求报文“交易查询流水号”、“商户订单号”、“订单发送时间”备注修改
2.3	2017-9-26	黄梦达	1. 数据元“订单支付超时时间”备注修改 2. 主扫申请二维码请求报文“订单支付超时时间”备注修改
2.3	2017-9-26	黄梦达	数据元“二级商户简称”数据格式修改为ANS1...16
2.3	2017-9-27	黄梦达	修改保留域子域名“立减金额”为“总的立减金额”, 并修改说明
2.3	2017-9-27	黄梦达	数据元“终端号”数据格式修改为ANS8
2.3	2017-9-27	黄梦达	风控信息域子域“收货地址-国家”数据格式修改为AN3
2.3	2017-9-27	黄梦达	删除说明文字“当天相同的订单号只能发起一次(无论结果成功还是失败)”
2.3	2017-9-27	黄梦达	增加“5.3.2 脱机二维码”接口
2.3	2017-9-27	黄梦达	交易状态查询交易应答报文增加“产品类型”要素
2.3	2017-9-28	黄梦达	1. 风控信息域子域“LBS信息”增加说明 2. 风控信息域子域“卡片信息录入方式”修改说明 3. 风控信息域子域“设备sim卡数量”数据格式修改为N1.8 4. 风控信息域增加子域“设备标识、银行预留手机号、应用提供方账户ID、设备SIM卡号码、IP、设备使用语言、账户关键信息修改时间、持卡人姓名、持卡人账单地址、持卡人邮编、总体风险评级、风险评级版本号、设备评级、账户评级、设备SIM卡号码评级、评级原因码、绑卡渠道”

版本	日期	修改人	说明
2.3	2017-9-28	黄梦达	数据元“批量文件内容”数据格式修改为ANSI..1000000
2.3	2017-9-28	黄梦达	数据元“控制规则”取值说明修改
2.3	2017-9-28	黄梦达	分期付款信息域子域“分期付款手续费率标识”修正
2.3	2017-11-17	谢荣东	5.5.1.1增加交易状态查询概述 5.5.1.2交易状态查询请求报文queryId、orderId、txnTime备注修改
2.3	2017-12-01	谢荣东	5.3.2脱机二维码整体修改

目 次

前 言	VII
1 范围	1
2 规范性引用文件	1
3 总体技术方案	1
4 报文数据元说明	7
5 交易报文	32
6 对账文件	5250
7 附录	5552

前 言

本标准对全渠道平台商户侧的跳转产品——网关支付产品接口做具体规定。

本部分为《全渠道平台接入接口规范》的产品分册第五部分：手机支付——手机控件支付产品。

本部分由中国银联提出。

本部分由中国银联组织制定和修订。

本部分的主要起草单位：中国银联股份有限公司

本部分的主要起草人：戚跃民、鲁志军、李伟、夏智、谭颖、查骏、齐宁、胡新松、吴潇、李晨、张旭东、赵晓夏、谢荣东、刘丹

银联全渠道平台产品接口规范

第一卷 商户卷

第 16 部分 二维码支付产品

1 范围

本标准规定了商户与中国银联全渠道平台之间的手机支付——二维码支付产品进行联机交易时使用的报文接口，包括联机交易报文的元素、报文格式以及相关说明。

本标准适用于所有接入中国银联全渠道平台的商户。

本规范对应的全渠道平台产品目录说明内容为：商户版银联在线支付网关产品及银联手机支付——银联手机支付——二维码支付产品。

2 规范性引用文件

下列文件中的条款通过本标准的引用而成为本标准的条款。凡是注日期的引用文件，其随后所有的修改单（不包括勘误的内容）或修订版均不适用于本标准，然而，鼓励根据本标准达成协议的各方研究是否可使用这些文件的最新版本。凡是不注日期的引用文件，其最新版本适用于本标准。

Q/CUP 006 《银行卡联网联合技术规范V2.1》

Q/CUP 001 《银行卡信息交换术语》

Q/CUP 071.1 《全渠道平台接入接口规范》

3 总体技术方案

3.1 流程说明

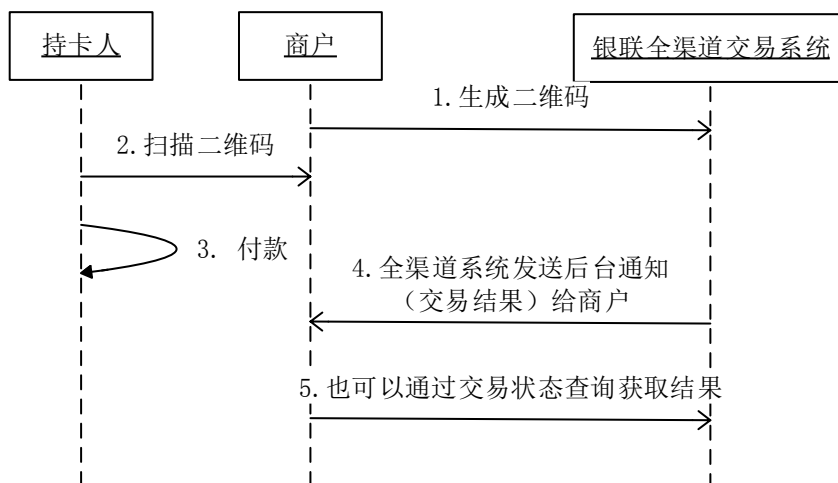
二维码产品可以用于在二个或多个持卡人之间给付小额资金。例如持卡人 A 利用手机银行客户端的‘收款’服务，向持卡人 B 展示包含了收款信息的二维码，B 使用自己的手机客户端扫描二维码，获取收款信息，继而完成向 A 的付款。

根据适用场景以及发起方式的不同，二维码目前可以分为‘主扫模式’（付款人主读模式）和‘被扫模式’（付款人被读模式）。主扫模式指收款人展示二维码，付款人扫描二维码；被扫模式指付款人展示二维码，收款人扫描二维码。

3.1.1 主扫模式

付款人持设备扫描对方二维码进行支付的模式，又称为“正扫”、“主读”。可广泛应用于一般消费、线上支付、转账、取现等场景。

收款人发起流程，获取收款订单信息并通过二维码形式展示给付款人，付款人扫码并完成付款。流程如下：



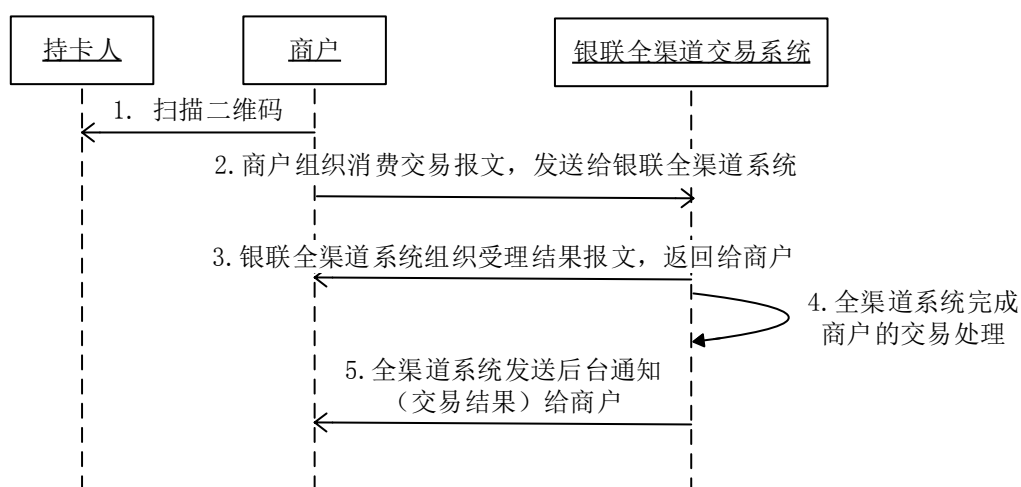
交易步骤:

- 1、收款人在收款行客户端选择收款卡号、输入金额（可选），点选收款服务；收款行系统生成二维码流水号，并以‘收款（参考7.3.1节）’接口向银联发起交易请求，将二维码流水号以及其他收款信息发送到银联系统。同时客户端将二维码流水号转换成二维码并展示；
- 2、付款人打开付款行客户端扫描二维码并解析其内容，将二维码流水号上送银行后台系统；持卡人在商户APP上完成付款流程；
- 3、因消费交易涉及资金清算，全渠道系统组织处理结果报文，发送后台通知（交易结果）给商户。

3.1.2 被扫模式

付款人在自己的设备上展示二维码/条码供对方扫描的模式，又称为“反扫”、“被读”。较多的出现在超市、连锁店等对支付时间要求严格且商户资质良好的场合。

付款人发起流程，获取付款订单信息并通过二维码展示给收款人，收款人扫码并确认，付款人/付款行继续完成付款。流程如下：



交易步骤：

- 1、付款人打开付款行客户端并点击付款（目前被扫模式下暂不支持付款方发起时直接指定金额），付款行生成二维码流水号后，客户端将流水号转换成二维码形式展示（如果同步形成条码，则条码也只体现二维码流水号本身）。
- 2、收款人使用收款行客户端扫码，客户端提示收款人选择收款卡片、并输入收款金额，发起收款（7.2.1节）。
- 3、因消费交易涉及资金清算，全渠道系统发送后台通知（7.2.1.5节）给商户。
- 4、如果商户未收到通知，也可以通过交易状态查询（7.5.1节）来获取交易结果。

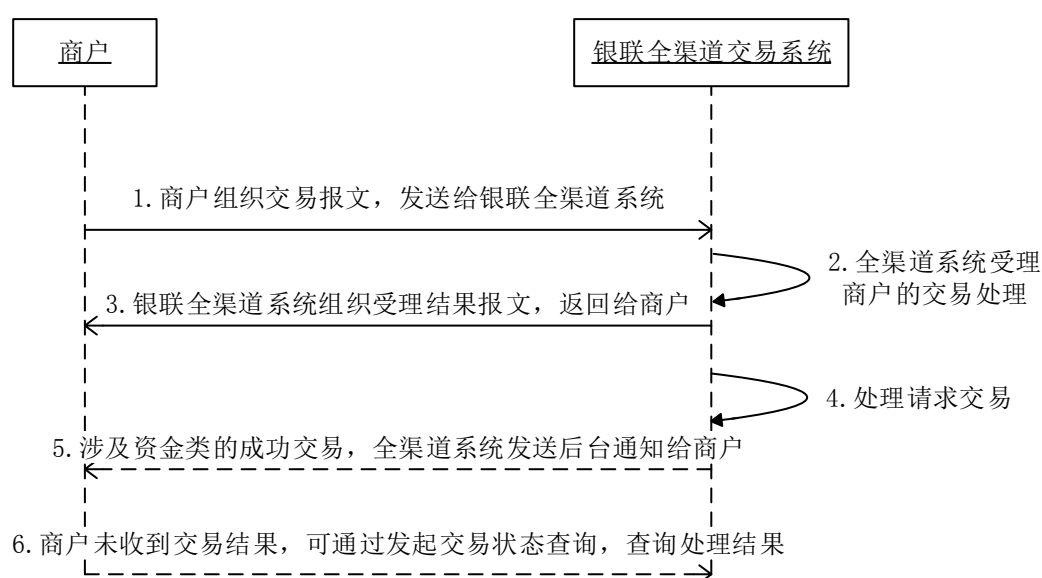
3.2 交易模式

按交易模式进行分类，全渠道平台支持的交易可分为前台类交易、后台资金类交易、后台非资金类交易、查询类交易、批量类交易。

3.2.1 后台资金类交易

后台类资金类交易是指交易请求方（如商户、收单机构），将交易信息（涉及资金清算的交易）直接通过请求方服务器发送至全渠道平台服务器的交易方式。是一种异步的、不需要持卡人参与完成的交易类型。对于已受理的交易，无论成功或者失败，全渠道平台系统均会给请求方后台通知，请求方也必须实现接收后台通知。对于交易状态未知的交易请求方必须发起交易状态查询交易。一般交易状态查询交易为前端主动发起，可查询N次（一般为5次），每次时间间隔 2^N 秒发起。

交易处理流程如下：



交易步骤：

- 1、商户组织交易报文，发送给银联全渠道系统；
- 2、全渠道系统完成商户的交易处理；
- 3、银联全渠道系统组织受理结果报文，返回给商户；
- 4、处理请求交易；
- 5、涉及资金类的交易，全渠道系统发送后台通知给商户，商户需要按照“交易状态查询”接口向

银联发起交易查询，以验证是否为银联发来的通知；

- 6、如果商户没有收到交易结果，交易状态未明的情况下，应向全渠道系统发起交易状态查询交易，查询交易处理结果。

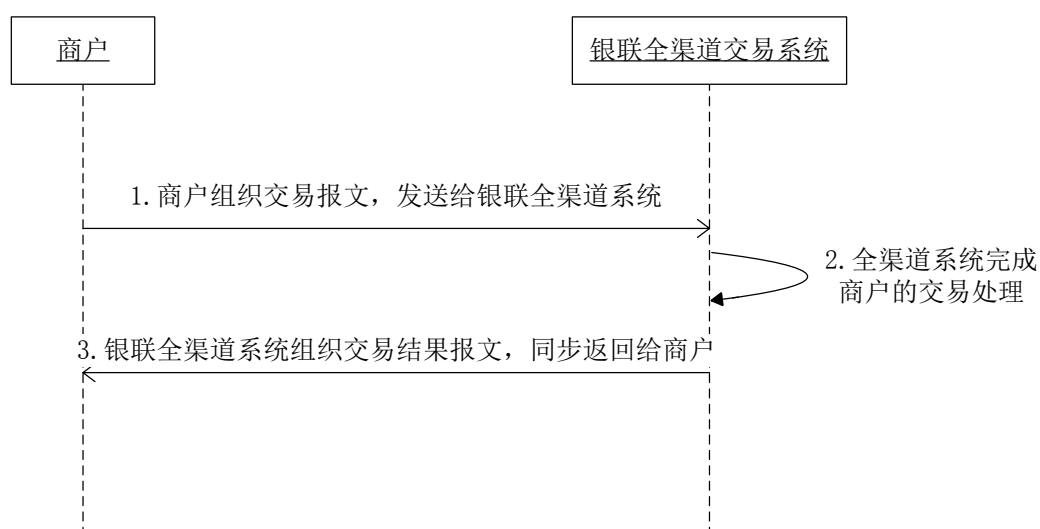
相关说明：

- 1、每个交易需要的报文要素是不一样的，具体每个交易需要的要求，请参阅本规范第二部分对应交易的请求和应答报文；
- 2、图中第 3 步中的应答仅代表该笔后台请求交易已经受理，不代表全部处理成功；是否处理成功，需通过接受后台通知或者发起“交易状态查询交易”进行查询；
- 3、图中第 4 步后台应答返回的 URL 为请求报文中的“backUrl”字段指定的 URL。

3.2.2 后台非资金类交易

后台类非资金类交易是指交易请求方（如商户、收单机构）将交易信息（不涉及资金清算的交易）直接通过请求方服务器发送至全渠道平台服务器的交易方式。后台非资金类交易均为同步短连接方式，不需要持卡人参与完成的交易类型。若通讯超时，则交易请求方可以重复发起交易。

交易处理流程如下：



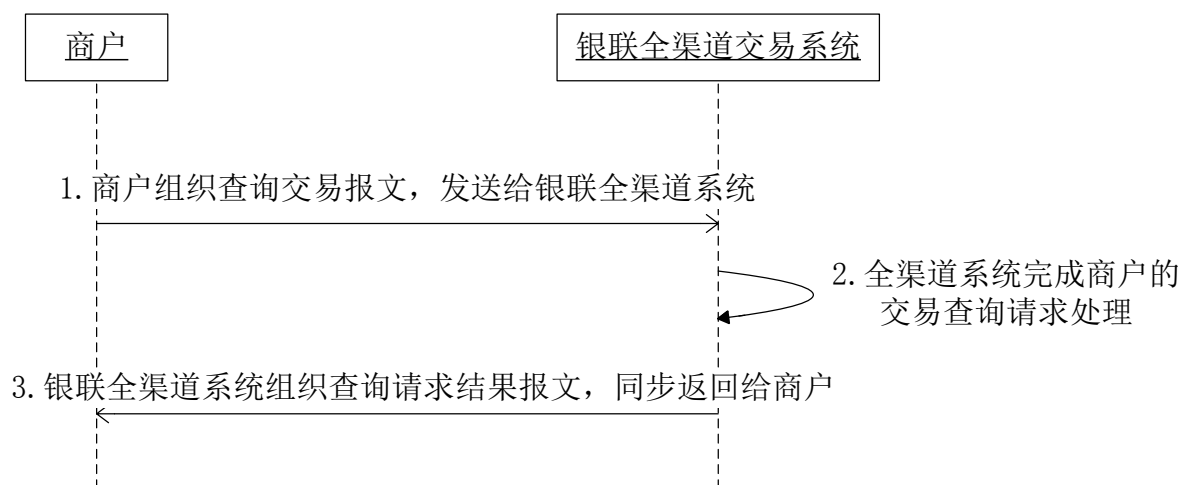
交易步骤：

- 1、商户组织交易报文，发送给银联全渠道系统；
- 2、全渠道系统完成商户的交易处理；
- 3、银联全渠道系统组织交易结果报文，同步返回给商户；

3.2.3 查询类交易

查询交易是指交易请求方（如商户、收单机构）将交易查询报文信息直接通过请求方服务器发送至全渠道平台服务器的交易方式。查询类交易均为同步短连接方式，不需要持卡人参与完成的交易类型。若通讯超时，则交易请求方可以重复发起交易。

交易处理流程如下：



交易步骤:

- 1、 商户组织查询类交易报文，发送给银联全渠道系统；
- 2、 全渠道系统完成商户的交易查询请求处理；
- 3、 银联全渠道系统组织查询请求结果报文，同步返回给商户。

3.3 通讯方式

所有报文域以key/value的表单方式通过HTTP Post到银联全渠道支付平台。

对于前台类需要持卡人交互的交易，交易通过异步跳转的方式完成，对于涉及资金的成功的前台类交易，银联全渠道支付平台可通过商户后台通知地址向商户发送后台通知。

对于后台类涉及资金清算类无需持卡人交互的交易，交易结果异步响应给商户，商户通过接受后台通知或者发起交易查询获取交易处理结果。对于后台类非资金类无需持卡人交互的交易，交易结果同步响应给商户。

对于交易状态查询类交易，交易结果同步响应给商户。

3.4 安全要求

3.4.1 签名机制

银联需要验证商户上送的签名是否正确；商户收到应答，也需要验证签名是否正确，如果商户未正确验证签名，存在潜在的风险，商户自行承担因此而产生的所有损失。

3.4.1.1 报文的签名机制

对于报文的签名处理机制如下：

首先，对报文中出现签名域（signature）之外的所有数据元采用key=value的形式按照名称排序，然后以&作为连接符拼接成待签名串。其次，对待签名串使用SHA-256算法做摘要，再使用银联颁发给商户的签名私钥证书中的私钥对摘要做签名操作（签名时算法选择SHA-256）。最后，对签名做Base64编码，将编码后的签名串放在签名（signature）表单域里和其他表单域一起通过HTTP Post的方式传输给银联全渠道支付平台。

3.4.1.2 报文的验签机制

对于报文的验签处理机制如下：

首先，对报文中出现签名域（signature）之外的所有数据元采用key=value的形式按照名称排序，然后以&作为连接符拼接成待签名串。

其次，对待签名串使用SHA-256算法做摘要，再使用商户入网时银联提供的验签公钥证书中的公钥对摘要和报文中的签名信息做签名验证操作。

3.4.2 加密方式

3.4.2.1 敏感账户信息

敏感账户信息包括PIN、磁道信息（含芯片等效磁道信息）、CVN2和卡片有效期。

——商户或机构应使用加密公钥对符合ANSI X9.8 Format（带主账号信息）格式的PIN¹、CVN2、卡片有效期加密并做Base64编码后传输，以保障敏感信息的安全性。

——商户或机构应使用磁道加密公钥对磁道信息进行加密后传输，以保障敏感信息的安全性。

3.4.2.2 其他账户信息

对于需加密的其他账户信息（如卡号、手机号码等），商户或机构应使用加密公钥加密并做Base64编码处理后传输；如应答时需返回，则应使用签名私钥进行解密。

3.4.2.3 文件内容

对于文件内容，使用DEFLATE压缩算法压缩后，Base64编码的方式传输，压缩编码后的内容参与签名摘要运算。

3.4.2.4 散列方式验证

散列方式验证是对报文关键信息<key, value>对和合作密钥串使用散列算法生成消息摘要值的一种验证方式。运算形式如下：

消息摘要= HASH（key1=value1&key2=&key3=value3&HASH（secret_key））

1、合作密钥串secret_key,由商户接入全渠道平台时约定，双方可以在必要的时候重新确定。密钥串的长度最大为32字节。

2、消息摘要结果为长度32字节的ASCII码。

3、HASH表示散列算法，可选择SHA-256或SM3，Hash后hex编码，值转小写

4、消息摘要计算方法 如下：

A 关键信息<key, value>对和合作密钥信息对的拼接方法为：

1) 单个<key, value>对的表示方式为 key=value。如果该key对应的value为空，则表示方式为key=；多个<key,value>对按照key值的ascii码升序排列（从左到右，同一位置ascii一致的情况需参考后一位的ascii码），拼接方式为key1=value1&key2=&key3=value3。

2) 参与摘要运算的key应包含报文格式中除“签名信息”外的所有取值。

3) 合作密钥信息经过与消息摘要相同的散列算法运算后，拼接在<key,value>串尾端，形成如下数据串：key1=value1&key2=&key3=value3&HASH（secret_key）。

B 摘要方法

将上述步骤1-3生成的数据串采用SHA-256算法或SM3算法进行运算处理，得到的输出结果即为所需消息摘要。

说明1：若<key, value>对中含有&、@等特殊字符或者中文字符时，保持原样计算摘要值。发送时HTTP请求时，再进行URL编码。

说明2：若参与摘要的信息串中包含中文，则需要先将中文转化为encoding指定的字符集。

3.4.3 证书更新机制

3.4.3.1 公钥证书更新机制

注

¹ PIN BLOCK 格式等于 PIN 按位异或主账号(PAN)。

签名公钥证书：采用PKCS7的签名方式进行签名，交易应答报文中携带签名公钥信息。

加密公钥证书：商户定期（1天1次）向银联全渠道系统发起获取加密公钥信息交易。在加密公钥证书更新期间，全渠道系统支持新老证书的共同使用，新老证书并行期为1个月。全渠道系统向商户返回最新的加密公钥证书，由商户服务器替换本地证书。

3.4.3.2 私钥证书更新机制

商户登录商户服务平台，网站提示商户私钥证书到期，并向商户管理员发送短信提醒。商户管理员确认更新证书，在商户服务平台一键式更新证书。

3.4.4 公钥验证机制

3.4.4.1 商户的公钥验证机制

商户获取到银联签名公钥证书、加密公钥证书时，需对证书进行验证：

- 1、验证证书使用者是否为“中国银联股份有限公司”；
- 2、根据根公钥CFCA CS CA、二级公钥CFCA OCA1，验证证书链。

3.4.4.2 银联的公钥验证机制

银联获取到商户签名公钥证书时，需对证书进行验证：

- 1、根据根公钥CFCA CS CA、二级公钥CFCA OCA1，验证证书链；
- 2、验证证书链中商户编号是否与实际商户一致或与实际商户存在共享关系。

4 报文数据元说明

4.1 符号约定

表 1 符号约定

符号		含义
数据元数值符号	M	必须填写的域
	C	某条件成立时必须填写的域
	C-	某条件成立时删除的域
	M+	必须增加的域
	O	受理方和发卡方自选填写的域
	→	转发域
	R	必须与先前报文中对应域的值相同的域

4.2 数据元长度的计算

数据元长度的计算说明：所有长度均按字节计算，中文算两个字节，英文、数字算一个字节。

4.3 URL 的编码

URL参数中中文等特殊字符需编码。

4.4 数据元类型定义

Ax	x字节定长的字母字符
Ax..y	长度为x-y字节的变长字母字符
ANx	x字节定长的字母和/或数字字符
Anx..y	长度为x-y字节的变长字母和/或数字字符
ANSx	x字节定长的字母、数字和/或特殊符号字符
ANSx..y	长度为x-y字节的变长字母、数字和/或特殊符号字符
Asx	x字节定长的字母和/或特殊符号字符

Asx..y	长度为x-y字节的变长字母和/或特殊符号字符
Nx	x字节定长的整型数值，若表示金额，则以分为单位
Nx..y	长度为x-y字节的整型数值，若表示金额，则以分为单位
NSx	x字节定长的数字字符和/或特殊字符
NSx..y	长度为x-y字节的数字字符和/或特殊字符
Sx	x字节定长的特殊符号字符
Sx..y	长度为x-y字节的变长特殊符号字符
ss	秒
DD	日
hh	时
MM	月
mm	分
YY	年（2字节）
YYYY	年（4字节）

4.5 数据元说明

表 2 全渠道平台报文接口数据元

序号	数据元名称	数据元标识	数据元格式	数据元取值说明
1.	版本号	version	NS5	固定填写 5.1.0
2.	证书 ID	certId	N1..128	填写签名私钥证书的 Serial Number，该值可通过银联提供的 SDK 获取
3.	签名	signature	ANS1..1024	填写对报文摘要的签名
4.	编码方式	encoding	ANS1..20	填写报文使用的字符编码 UTF-8 GBK GB2312 GB18030 若不填写，默认取值：UTF-8
5.	交易类型	txnType	N2	取值： 00 查询交易 01: 消费 02: 预授权 03: 预授权完成 04: 退货 05: 圈存 11: 代收 12: 代付 13: 账单支付 14: 转账（保留） 21: 批量交易 22: 批量查询 31: 消费撤销 32: 预授权撤销 33: 预授权完成撤销 71: 余额查询 72: 实名认证-建立绑定关系 73: 账单查询 74: 解除绑定关系

序号	数据元名称	数据元标识	数据元格式	数据元取值说明
				75: 查询绑定关系 76: 文件传输 77: 发送短信验证码交易 78: 开通查询交易 79: 开通交易 94: IC 卡脚本通知 95: 查询更新加密公钥证书
6.	交易子类	txnSubType	N2	依据实际交易类型填写 默认取值: 00
7.	产品类型	bizType	N6	依据实际业务场景填写(目前仅使用后 4 位, 签名 2 位 默认为 00) 默认取值:000000 具体取值范围: 000201 B2C 网关支付 000301 认证支付 2.0 000302 评级支付 000401 代付 000501 代收 000601 账单支付 000801 跨行收单 000901 绑定支付 001001 订购 000202 B2B
8.	前台通知地址	frontUrl	ANS1..256	前台返回商户结果时使用, 前台类交易需上送 不支持换行符等不可见字符
9.	后台通知地址	backUrl	ANS1..256	后台返回商户结果时使用, 如上送, 则发送商户后台交易结果通知, 不支持换行符等不可见字符, 如需通过专线通知, 需要在通知地址前面加上前缀: 专线的首字母加竖线 ZX
10.	接入类型	accessType	N1	0: 商户直连接入
11.	收单机构代码	acqInsCode	AN8..11	已被批准加入银联互联网系统的收单机构代码
12.	商户类别	merCatCode	N4	填写 MCC 码, 接入类型为收单机构接入时需上送
13.	商户代码	merId	AN15	已被批准加入银联互联网系统的商户代码
14.	商户名称	merName	ANS1..40	接入类型为收单机构接入时需上送 不支持换行符等不可见字符
15.	商户简称	merAbbr	ANS1..8	接入类型为收单机构接入时需上送 最长 8 位, 不支持换行符等不可见字符
16.	二级商户代码	subMerId	AN5..15	商户类型为平台类商户接入时必须上送
17.	二级商户名称	subMerName	ANS1..40	商户类型为平台类商户接入时必须上送 最长 40 个字节, 不支持换行符等不可见字符
18.	二级商户简称	subMerAbbr	ANS1..16	仅支持字母或汉字或其组合, 最长 16 位, 不支持换行符等不可见字符。 商户类型为平台类商户接入时必须上送
19.	商户订单	orderId	AN8..40	商户订单号, 不能含“-”或“_”

序号	数据元名称	数据元标识	数据元格式	数据元取值说明
	号			
20.	订单发送时间	txnTime	YYYY MMDD hhmmss	商户发送交易时间
21.	订单接收超时时间	orderTimeout	N1..10	单位为毫秒，交易发生时，该笔交易在银联互联网系统中有效的最长时间。当距离交易发送时间超过该时间时，银联互联网系统不再为该笔交易提供支付服务
22.	支付超时时间	payTimeout	YYYY MMDD hhmmss	订单支付超时时间，超过此时间用户支付成功的交易，不通知商户，系统自动退款，大约5个工作日金额返还到用户账户； 主扫扫码的时候，表示二维码本身的有效时间，商户未上送默认填1天，商户上送了则取商户上送的，最大有效时间1个月
23.	默认支付方式	defaultPayType	N4	取值如下： 0001：认证支付 0004：储值卡支付 0005：IC卡支付 0201：网银支付 0404：互联网订单手机支付
24.	支持支付方式	supPayType	AN1..12 8	由收单机构填写，取值为以下内容的一种或多种，通过逗号（，）分割。 0001：认证支付 0004：储值卡支付 0005：IC卡支付 0201：网银支付 0404：互联网订单手机支付
25.	支付方式	payType	N4	默认不返回此域，如需要返此域，需要提交申请，视商户配置返回，可在消费类交易中返回以下中的一种： 0001：认证支付 0002：快捷支付 0004：储值卡支付 0005：IC卡支付 0201：网银支付 1001：牡丹畅通卡支付 1002：中铁银通卡支付 0401：信用卡支付——暂定 0402：小额临时支付 0403：认证支付2.0 0404：互联网订单手机支付 9000：其他无卡支付(如手机客户端支付)
26.	交易币种	currencyCode	AN3	币种格式必须为3位代码，默认取值：156（人民币）
27.	账号类型 (卡介质)	accType	N2	01：银行卡 02：存折 03：IC卡

序号	数据元名称	数据元标识	数据元格式	数据元取值说明
				04: 对公账户 默认取值: 01 取值“03”表示以 IC 终端发起的 IC 卡交易, IC 作为普通银行卡进行支付时, 此域填写为“01”
28.	账号	accNo	AN1..10 24	交易账号。请求时使用加密公钥对交易账号加密, 并做 Base64 编码后上送; 应答时如需返回, 则使用签名私钥进行解密。 前台交易可由银联页面采集, 也可由商户上送并返显。如需锁定返显卡号, 应通过保留域 (reserved) 上送卡号锁定标识。
29.	支付卡类型	payCardType	N2	消费交易, 视商户配置返回。该域取值为: 00: 未知 01: 借记账户 02: 贷记账户 03: 准贷记账户 04: 借贷合一账户 05: 预付费账户 06: 半开放预付费账户
30.	发卡机构代码	issInsNo	AN8..11	
31.	开户行省	issInsProvince	ANS1..3 0	代付交易时可选上传
32.	开户行市	issInsCity	ANS1..3 0	代付交易时可选上传
33.	开户行名称	issInsName	ANS1..6 0	代付交易时可选上传
34.	银行卡验证信息及身份信息	customerInfo	ANS1..1 024	该域需整体做 Base64 编码。 所有子域需用“{}”包含, 子域间以“&”符号链接。 格式如下: {子域名 1=值&子域名 2=值&子域名 3=值} 各子域取值见注 1。 借记卡可上送姓名、手机号、证件类型、证件号码; 贷记卡可上送姓名、手机号、证件类型、证件号码、有效期、CVN2。 前台交易可以由银联页面采集, 无需商户上送, 后台交易必须由商户上送。 前台交易支持商户上送并返显的要素包含手机号, 姓名, 证件号。
35.	交易金额	txnAmt	N1..12	单位为分
36.	余额	balance	AN1..25 6	用法一: 用于银行卡、银行账户余额查询中返回账户实际余额和可用余额。 用法二: 用于费用查询、自助缴费交易中, 用于表示用户在 SP 用户的账户实际余额和可用余额。 用法三: 在查询信用卡账户余额的交易中返回账户的应还金额和最低还款额。 最多可携带 2 个如下所示的余额信息: 报文格式为 JSON

序号	数据元名称	数据元标识	数据元格式	数据元取值说明
				格式 各子域取值见注 2。
37.	代收款项	billType	ANS2	01 移动电话 02 固定电话 03 水费 04 电费 05 煤气费 06 社保 07 小灵通 08 信用卡还款 09 烟草 10 信用卡中心 11 有线和付费电视 12 保险 13 税务 14 证券公司 15 金融机构 16 贷款还款 CS 财税库银 RZ 商户实时入账 OT 其他
38.	账单号码	billNo	ANS1..64	账单查询/支付类交易中填写具体账单号码 用法一：账单查询/支付类交易中网上缴税用法，填写纳税人编码 用法二：账单查询/支付类交易中信用卡还款用法，填写信用卡卡号
39.	业务代码	bussCode	ANS4..20	账单查询/支付类交易中填写 账单类型_地区码_附加地区码 示例：D1_3300_0000 账单类型：ANS2..4 参见附录 D：全渠道平台账单类型 地区代码：N4 从 BIZ 文件获取，地区代码参考《银联卡跨行业务地区代码标准》 附加地区代码：ANS4..10 从 BIZ 文件获取，区分具体子业务 默认值 0000
40.	账单周期	billPeriod	ANS17	格式为：yyyyMMdd-yyyyMMdd
41.	账单要素	billQueryInfo	ANS1..1024	不支持换行符等不可见字符 账单查询/支付类交易中用于上送其他未定义的账单要素 根据获取到的 BIZ 文件要求填写，为 JSON 报文结构 各子域取值见注 3
42.	账单明细	billDetailInfo	ANS1..2048	不支持换行符等不可见字符 账单查询/支付类交易中填写查询到的账单明细信息 格式为 JSON 报文结构，各子域取值见注 3
43.	绑定标识	bindId	ANS1..1	不支持换行符等不可见字符

序号	数据元名称	数据元标识	数据元格式	数据元取值说明
	号		28	用于唯一标识绑定关系
44.	绑定关系信息条数	bindInfoQty	N1..2	查询绑定关系时，返回的委托关系信息条数
45.	绑定信息集	bindInfoList	ANS1..2048	查询绑定关系时，返回的具体委托信息集，格式为：报文格式为 JSON 格式 各子域取值见注 4。
46.	批次号	batchNo	N4	批量交易时填写，当天唯一,0001-9999，商户号+批次号+上交易时间确定一笔交易
47.	总笔数	totalQty	N1..6	批量交易时填写，填写批量中，总的交易比数
48.	总金额	totalAmt	N1..12	批量交易时填写，填写批量中，总的交易金额
49.	文件类型	fileType	N2	依据实际业务情况定义，默认值为：00
50.	文件名	fileName	ANS1..64	填写文件名称
51.	批量文件内容	fileContent	ANS1..1000000	压缩，Base64 编码后的文件内容
52.	请求方自定义域	reqReserved	ANS1..1024	
53.	保留域	reserved	ANS1..2048	1.保留域包含多个子域，所有子域需用“{}”包含，子域间以“&”符号链接。 格式如下：{子域名 1=值&子域名 2=值&子域名 3=值}。 相关子域说明见注 5。 2.应答报文中出现保留域，值为 Base64 后的{子域名 1=值&子域名 2=值&子域名 3=值} 例如注 5-2 中，立减金额为 100，收到的报文格式为 reserved=e2Rpc2NvdW50QW10PTEwMH0=，即 base64 后的{discountAmt=100}。
54.	发卡机构识别模式	issuerIdentifyMode	N1	0：发卡机构自主识别模式 1：发卡机构辅助识别模式
55.	持卡人 IP	customerIp	NS7..40	填写持卡人发起交易的 IP 地址，用于防钓鱼
56.	查询流水号	queryId	AN20..21	由银联返回，用于在后续类交易中唯一标识一笔交易
57.	原交易查询流水号	origQryId	AN20..21	
58.	系统跟踪号	traceNo	N6	
59.	交易传输时间	traceTime	MMDDhhmmss	
60.	清算日期	settleDate	MMDD	
61.	清算币种	settleCurrencyCode	AN3	
62.	清算金额	settleAmt	N1..12	
63.	清算汇率	exchangeRate	N8	交易成功，交易币种和清算币种不一致的时候返回格式为右对齐，无小数点 小数位数由最左边一位数字表示，第二位至第八位指的

序号	数据元名称	数据元标识	数据元格式	数据元取值说明
				是汇率的值
64.	兑换日期	exchangeDate	MMDD	交易成功, 交易币种和清算币种不一致的时候返回
65.	原交易应答码	origRespCode	AN2	
66.	原交易应答信息	origRespMsg	ANS1..256	
67.	应答码	respCode	AN2	具体参见应答码定义章节
68.	应答信息	respMsg	ANS1..256	填写具体的应答信息
69.	验证标识	checkFlag	N6	表示交易时对持卡人的验证要素要求共 8 位长, 每位以 0、1 表示是否需要, 0 代表不需要, 1 代表需要; 自左向右每位代表的顺序如下; 证件类型 证件号 动态密码 CVN2 有效期 账户密码 姓名 手机号
70.	开通状态	activateStatus	N1	0: 未开通业务 1: 已开通银联全渠道支付
71.	加密证书 ID	encryptCertId	N1..128	当需要加密敏感信息如 CVN2、有效期、密码及其他账户信息如卡号、手机号时, 填写加密公钥证书的 Serial Number
72.	终端信息域	userMac	ans80	按照如下统一的格式上送终端 ID 信息: “终端信息 1, 终端信息 2”。 (1) 如果只有第一项信息, 则只需填写: 终端信息 1 (2) 如果只有第二项信息, 则需填写: ,终端信息 2 (3) 如果两项均无, 则字段为空。
73.	风控信息域	riskRateInfo	ANS1...2048	有风控要求的商户根据实际情况上送 所有子域需用 “{}” 包含, 子域间以 “&” 符号链接。 格式如下: {子域名 1=值&子域名 2=值&子域名 3=值} 相关子域说明见注 6。
74.	小额临时支付信息域	temporaryPayInfo	AN100	小额临时支付相关信息域, 包含多个子域, 所有子域需用 “{}” 包含, 子域间以 “&” 符号链接。格式如下: {子域名 1=值&子域名 2=值&子域名 3=值} 子域相关说明见注 7。
75.	有卡交易信息域	cardTransData	ANS1...2048	IC 卡交易上送 所有子域需用 “{}” 包含, 子域间以 “&” 符号链接。 格式如下: {子域名 1=值&子域名 2=值&子域名 3=值} 相关子域说明见注 8。
76.	银联受理	tn	N21	商户推送订单后银联移动支付系统返回该流水号, 商户

序号	数据元名称	数据元标识	数据元格式	数据元取值说明
	订单号			调用支付控件时使用
77.	支付卡标识	payCardNo	ANS1..19	移动支付交易时，根据商户配置返回
78.	支付卡名称	payCardIssueName	ANS1..64	移动支付交易时，根据商户配置返回
79.	渠道类型	channelType	N2	05: 语音 07: 互联网 08: 移动
80.	签名方法	signMethod	N2	非对称签名： 01（表示采用 RSA 签名） HASH 表示散列算法 11: 支持散列方式验证 SHA-256 12: 支持散列方式验证 SM3
81.	分期付款信息域	instalTransInfo	ANS1..128	相关子域见注 10。
82.	订单描述	orderDesc	ANS1..32	描述订单信息，显示在银联支付控件或客户端支付界面中
83.	转入账号	bookedAccNo	AN1..60	转账交易转入账号
84.	签名公钥证书	signPubKeyCert	AN2048	使用 RSA 签名方式时必选，此域填写银联签名公钥证书。
85.	加密公钥证书	encryptPubKeyCert	AN2048	加密公钥证书
86.	证书类型	certType	N2	01: 敏感信息加密公钥
87.	控制规则	ctrlRule	N32	32 位 01 字符串控制位， 从左至右第一位取值为 1 表示财税库银信息控制位； 第二位取值为 1 时表示小微商户； 第三位取值为 1 时表示河北电力代缴建立委托签约； 第四位取值为 1 时表示需要强制分期处理
88.	地区名称	districtName	ANS64	支持汉字
89.	二维码数据	qrCode	ANS1..300	二维码表示的数据，内容为特定格式的 URL
90.	收款方信息	payeeInfo	ANS128	包含多个子域，所有子域需用“{}”包含，子域间以“&”符号链接 格式如下：{子域名 1=值&子域名 2=值} 各子域取值见注 14
91.	C2B 码	qrNo	N1..20	特定格式的数字串，用于 C2B 场景下的二维码支付
92.	终端号	termId	ANS8	原则是可以通过交易上送的终端编号准确定位商户每一个门店内每一台收银设备，建议按“门店编号+收银机编号”或“设备编号”组成 8 位终端编号在交易中上送。商户需将终端编号与门店对应关系反馈给银联。
93.	原交易商户订单号	origOrderId	AN8..40	原交易商户订单号

序号	数据元名称	数据元标识	数据元格式	数据元取值说明
94.	原交易商户发送交易时间	origTxnTime	YYYYMMDDhhmmss	原交易商户发送交易时间
95.	终端信息	termInfo	ANS 1..300	本域需整体做BASE64编码。 包括终端硬件序列号、加密随机因子、密文数据及地理位置信息。 可包含多个子域，全部内容用“{}”包含，子域间以“&”符号链接。格式如下：{子域名 1=值&子域名 2=值&子域名 3=值}。例如： termInfo={longitude=121.483527&latitude=+31.221345&networkLicense=P3100&deviceType=02&serialNum=123456050123456789&encryptRandNum=123456&secretText=MDAwMTAwMDM&appVersion=00000001}
96.	接入机构代码	accInsCode	AN8..11	已被批准加入银联互联网系统的接入机构代码
97.	分账域	accSplitData	ANS1..5 12	该域需整体做Base64编码。 复合域，json字符串组装，具体见注13

注 0:

若报文中的数据元标识的 key 对应的 value 为空，不上送该报文域；对于组合域，若该组合域无子域上送，该组合域不上送，若子域 key 对应的 value 为空，不上送该子域。

注 1:

银行卡验证信息及身份信息（customerInfo）数据元相关子域说明：

序号	子域名	标识	子域格式	说明						
1.	证件类型	certifTp	N2	01: 身份证 02: 军官证 03: 护照 04: 港澳证 05: 台胞证 06: 警官证 07: 士兵证 99: 其它证件						
2.	证件号码	certifId	ANS1..20							
3.	姓名	customerNm	ANS1..30	支持汉字						
4.	短信验证码	smsCode	N6							
5.	持卡人密码	pin	ANS1..256	使用敏感信息加密证书对 ANSI X9.8 格式的 PIN 加密，并做 Base64 编码						
6.	加密信息域	encryptedInfo	ANS1..1024	请求时使用加密公钥对上送的 CVN2、有效期、手机号加密，并做 Base64 编码；应答时如需返回，则使用签名私钥进行解密。 其中： <table border="1" data-bbox="906 2011 1394 2069"> <thead> <tr> <th>子域名</th> <th>标识</th> <th>子域格式</th> </tr> </thead> <tbody> <tr> <td>CVN2</td> <td>cvn2</td> <td>n3</td> </tr> </tbody> </table>	子域名	标识	子域格式	CVN2	cvn2	n3
子域名	标识	子域格式								
CVN2	cvn2	n3								

				有效期	expired	YYMM
				手机号	phoneNo	N1..20
格式如下： encryptedInfo=BASE64(加 密 后 (cvn2=nnn&expired=YYMM&phoneNo=xxxxxxxx))						

注 2:

余额 (balance) 数据元相关子域说明:

序号	子域名	标识	子域格式	说明
1.	账号类型	accType	N2	00—缺省账户 10—储蓄账户（只适用于银行账户） 30—信用卡账户（只适用于银行账户）
2.	余额类型	balanceType	N2	01—账面余额（银行账户） 02—可用余额（银行账户） 11—信用卡账户应还金额 12—信用卡账户最低还款额 16—账面余额（SP 用户账户） 17—可用余额（SP 用户账户）
3.	货币代码	currencyCode	AN3	默认值 156
4.	余额符号	balanceSign	AN1	欠费状态: D 非欠费状态: C
5.	余额	balance	N1..12	以分为单位 余额符号为 D 时, 本域表示欠费金额 余额符号为 C 时, 本域表示实际余额

注 3:

账单要素 (billQueryInfo)、账单明细 (billDetailInfo) 数据元相关子域说明:

序号	子域名	标识	子域格式	说明
1.	用户号码 (AC)	usr_num	AN1..40	账单编号
2.	查询/缴费年月(AF)	query_month	N6	格式 YYYYMM 当本子域填写“000000”时, 用于查询/缴费当前用户号码所有欠费
3.	关联查询交易键值 (AG)	rel_inq_key	AN31	
4.	支付订单号(AH)	pay_bill_no	AN1..100	
5.	查询/缴费终止年月 (AI)	inq_end_month	N6	格式 YYYYMM, 如果查询/缴费没有区间, 终止年月同查询/缴费年月(AF)
6.	条形码/标识号 (BB)	bar_cd	ANS1..100	
7.	姓名 (BC)	usr_nm	ANS1..40	
8.	通讯号码 (BD)	phone_num	ANS1..20	
9.	证件类型 (BE)	id_tp	ANS2	
10.	证件号码 (BF)	id_num	ANS1..20	
11.	户号 (BG)	household_num	ANS1..40	
12.	地址 (BH)	address	ANS1..140	
13.	城市代码 (BI)	city_cd	ANS1..10	

14.	银行代码 (BJ)	bank_cd	ANS1..20	
15.	执收单位 (BK)	collect_unit	ANS1..80	
16.	出账日期 (BL)	bill_gen_date	N8	格式 YYYYMMDD
17.	计费起始日期 (BM)	bill_begin_date	N8	格式 YYYYMMDD
18.	计费终止日期 (BN)	bill_end_date	N8	格式 YYYYMMDD
19.	缴费截止日期 (BO)	pay_deadline	N8	格式 YYYYMMDD
20.	费用索引 (BP)	charge_idx	AN1..10	
21.	上期欠款 (BQ)	last_owe_amt	N12	金额不带小数点。小数位根据交易币种来决定。 交易金额的币种由交易币种表示, 若表示人民币则单位为分。例如: 终端交易金额为 1000 元, 则交易金额 = “000000100000”
22.	上期余额 (BR)	last_balance_amt	N12	格式同上
23.	本期账单金额 (BS)	curr_amt	N12	格式同上
24.	滞纳金 (BT)	late_amt	N12	格式同上
25.	项目名称 (BU)	buss_nm	ANS1..80	
26.	明细信息 (BV)	detail	ANS1..582	
27.	发票信息 (BW)	rcpt_dtl	ANS1..582	
28.	费用缴清标志 (BX)	payup_flg	N1	0: 未缴清 1: 已缴清
29.	是否生成发票 (BY)	rcpt_gen_flg	N1	0: 不需要发票 1: 需要发票
30.	缴费流水号 (CA)	pay_trans_num	AN1..40	用于打印发票的受理端流水或行业商户流水
31.	缴费日期 (CB)	pay_date	N1..14	YYYYMMDDHHMMSS, 用于打印发票的受理端交易日期或行业商户交易日期
32.	用户信息 (CC)	usr_info	ANS1..60	用于识别用户的相关信息, 如姓名、车牌等
33.	缴费月数 (CD)	pay_month_num	N1..3	缴费的总月数
34.	产品类别 (CE)	product_tp	AN1..10	
35.	缴费方式 (CF)	pay_mode	AN1..2	
36.	数量 (CG)	quantity	ANS1..20	
37.	单价 (CH)	unit_price	ANS1..12	
38.	总价 (CI)	total_price	ANS1..20	
39.	车辆识别代码 (CM)	car_id_cd	ANS1..30	
40.	车辆发动机号 (CN)	car_engine_id	ANS1..30	
41.	支付明细名称项 (DA)	pay_dtl_nm	ANS1..250	以‘ ’进行格式化分隔的支付明细各子项项目名称。以‘ ’开头并以‘ ’结尾, 第一个固定为“欠费金额”(以分为单位, 最大 12 位)。 TAG[pay_dtl_1]~TAG[pay_dtl_12]各条明细的子项项目名称由本 TAG 指定
42.	支付明细 1 (DB)	pay_dtl_1	ANS1..250	以‘ ’进行格式化分隔的明细信息, 只包括明细数据, 不包括明细数据的项目名称, 各项目其对应项目名称通过 TAG[pay_dtl_nm]进行标识。第一个固定为该条明细的欠费总金额, 每条明细均以‘ ’开头并以‘ ’结尾。如多渠道有返回 TAG[pay_dtl_1]~TAG[pay_dtl_12],

				则受理端可以将各明细单独显示,由用户选择需进行支付的明细,对应支付位图 TAG[pay_dtl_bmp]的第 1 位
43.	支付明细 2 (DC)	pay_dtl_2	ANS1..250	同 pay_dtl_1, 对应支付位图 TAG[pay_dtl_bmp]的第 2 位
44.	支付明细 3 (DD)	pay_dtl_3	ANS1..250	同 pay_dtl_1, 对应支付位图 TAG[pay_dtl_bmp]的第 3 位
45.	支付明细 4 (DE)	pay_dtl_4	ANS1..250	同 pay_dtl_1, 对应支付位图 TAG[pay_dtl_bmp]的第 4 位
46.	支付明细 5 (DF)	pay_dtl_5	ANS1..250	同 pay_dtl_1, 对应支付位图 TAG[pay_dtl_bmp]的第 5 位
47.	支付明细 6 (DG)	pay_dtl_6	ANS1..250	同 pay_dtl_1, 对应支付位图 TAG[pay_dtl_bmp]的第 6 位
48.	支付明细 7 (DH)	pay_dtl_7	ANS1..250	同 pay_dtl_1, 对应支付位图 TAG[pay_dtl_bmp]的第 7 位
49.	支付明细 8 (DI)	pay_dtl_8	ANS1..250	同 pay_dtl_1, 对应支付位图 TAG[pay_dtl_bmp]的第 8 位
50.	支付明细 9 (DJ)	pay_dtl_9	ANS1..250	同 pay_dtl_1, 对应支付位图 TAG[pay_dtl_bmp]的第 9 位
51.	支付明细 10 (DK)	pay_dtl_10	ANS1..250	同 pay_dtl_1, 对应支付位图 TAG[pay_dtl_bmp]的第 10 位
52.	支付明细 11 (DL)	pay_dtl_11	ANS1..250	同 pay_dtl_1, 对应支付位图 TAG[pay_dtl_bmp]的第 11 位
53.	支付明细 12 (DM)	pay_dtl_12	ANS1..250	同 pay_dtl_1, 对应支付位图 TAG[pay_dtl_bmp]的第 12 位
54.	支付位图 (DN)	pay_dtl_bmp	N1..12	C1: 支付位图: 在先查后缴模式下, 查询返回支付明细 (TAG[pay_dtl_1]~TAG[pay_dtl_12]) 后, 如 TAG[pay_dtl_cnt]标识该业务需由用户进行选择支付, 则需在支付时上送 TAG[pay_dtl_bmp], 将用户选择的支付明细对应序号位置‘1’, 未选择支付明细对应序号位置‘0’. 并将用户选择进行支付的相关明细的欠费金额进行汇总后作为 4 域上送
55.	支付明细总条数 (DO)	pay_dtl_cnt	N1..2	C2: 明细缴纳状态位图: 应答时, 用于返回每个明细 (TAG[pay_dtl_1]~TAG[pay_dtl_12]) 的费用状态, 取值: 0-未缴纳, 1-已缴纳
56.	选择支付标志 (DP)	pay_sel_tag	N1	标识存在的支付明细数, 指明 TAG[pay_dtl_1]~TAG[DM]具体的存在个数
57.	起始量表值 (DQ)	meter_begin_value	AN1..20	用于返回年度、月度等费用量表起始值
58.	截止量表值 (DR)	meter_end_value	AN1..20	用于返回年度、月度等费用量表截止值
59.	已使用量表值 (DS)	meter_use_value	AN1..10	用于返回年度、月度等费用量表已使用值
60.	行业应答码信息 (DT)	trade_rsp_cd_info	AN1..100	用于返回行业商户的行业应答码信息
61.	费用可缴标志 (DU)	charge_pay_flg	N1	0: 不可支付, 查询应答时, 如果为此值, 表明不可发起后续支付交易 1: 可支付, 查询应答时, 如果为此值, 表明可发起后续支付交易
62.	本期余额 (DV)	curr_balance	N12	格式同本期账单金额
63.	通知单编号列表 (DW)	ntf_num_list	ANS1..100	
64.	面额 (DX)	note	N12	

65.	充值状态 (DY)	maps_trans_status	ANS1..10	
66.	订单号 (DZ)	buss_order_id	ANS1..40	
67.	手机区域 (EA)	caller_loc	ANS1..100	
68.	证件信息 (EB)	cert_info	ANS1..60	
69.	入账商户号 (EG)	mchnt_cd_in	AN1..20	
70.	报备终端号 (EH)	report_term_id	AN1..20	
71.	销账应答流水号 (EI)	wof_rsp_seq_num	AN1..40	
72.	原交易应答码信息 (EJ)	orig_rsp_info	ANS1..100	
73.	总罚单数 (EK)	tckt_num	N2	
74.	可代办的罚单数 (EL)	agent_tckt_num	N2	
75.	不可代办的罚单数 (EM)	un_agent_tckt_num	N2	
76.	页面显示可以代办的 罚单数 (EN)	disp_agent_tckt_num	N2	
77.	用户状态 (EO)	usr_status	AN1..2	
78.	用户状态描述(EP)	usr_status_desc	ANS1..64	
79.	行业信息扩展域(XX)	trade_info_resv	AN1..300	
80.	征收机关代码	col_organ_cd	N1..12	财税库银子域, 支付开通时必上送
81.	纳税人名称	tax_drawee_nm	ANS1..200	财税库银子域, 支付开通时必上送
82.	纳税人编码	tax_payer_id	AN1..20	财税库银子域, 支付开通时必上送
83.	付款开户行行号	deposit_bank_cd	N1..12	1. 财税库银子域, 支付开通时必上送 2. 纳税人、参保人开户行行号, TIPS 不做控制和校验 【银联参与的三方协议, 银行卡账户填为 905290000008, 非银行卡账户据实填写】
84.	付款行行号	pay_bank_cd	N1..12	1. 财税库银子域, 支付开通时必上送 2. 【即税库银规范中的三方协议“清算行行号”; 银联参与的三方协议固定填 905290000008】
85.	付款账户	pay_acct	AN1..32	1. 财税库银子域, 支付开通时必上送 2. “三方委托缴款协议书”中纳税人、参保人的缴款户账号 【银行卡或非银行卡账户】
86.	缴款单位名称	pay_unit_nm	ANS1..200	1. 财税库银子域, 支付开通时必上送

				2. 即付款账户在银行的户名，若为银行卡是指持卡人姓名
87.	协议书号	agreement_no	ANS1..60	1. 财税库银子域，支付开通时必上送 2. 征收机关、商业银行/银联、纳税人三方签订的委托协议书号；社保机构、商业银行/银联、参保单位三方签订的委托协议书号
88.	三方协议保存状态	trip_agree_status	N2	1. 财税库银子域，支付开通时必上送 2. 00-已开通；01-未开通

注 4:

绑定关系信息集 (bindInfoQty) 数据元相关子域说明:

序号	子域名	标识	子域格式	说明
1.	绑定关系标识号	userId	AN1...100	返回该匹配定制标识号
2.	绑定关系信息	bindinfo	ANS1..100	
3.	风险级别	riskLevl	N1	应答时：返回风险标志
4.	账号	pan	AN11..19	请求时：卡号后 4 位或全卡号（若仅卡号为查询条件，则需输入全卡号）；应答时返回该匹配的已绑定卡号的后 4 位
5.	余额	balance	N1..12	以分为单位 余额符号为 D 时，本域表示欠费金额 余额符号为 C 时，本域表示实际余额
6.	卡属性	cardAttr	N2	00--未知；01--借记卡；02--贷记卡 应答时返回卡属性
7.	发卡机构代码	issBin	AN8..11	应答时：返回发卡机构代码
8.	建立绑定关系日期	orgTranDate	YYYYMMDD	应答时返回建立绑定的日期
9.	持卡人是否同意商户协议	isAccepected	N1	
10.	证件类型	certifTp	N2	取值如下：01：身份证；02：军官证；03：护照；04：港澳证；05：台胞证；06：警官证；07：士兵证；99：其它证件
11.	证件号码	certifId	ANS1..20	
12.	姓名	customerNm	ANS1..30	支持汉字
13.	手机号	phoneNo	N1..20	
14.	短信验证码	smsCode	N6	
15.	持卡人密码	pin	ANS1..256	使用加密公钥对 ANSI X9.8 格式的 PIN 加密，并做 Base64 编

				码
16.	CVN2	cvn2	N3	
17.	有效期	expired	YYMM	

注 5:

1-前台交易商户上送并需锁定返显卡号时，保留域（reserved）相关子域说明如下：

序号	子域名	标识	子域格式	说明
1.	卡号锁定标识	cardNumberLock	N1	取值为“1”时，表示锁定卡号， 样例如下： reserved={ cardNumberLock=1} 否则不锁定
2.	客户 ID	customerId	ANS1..32	渠道商户采用全渠道前台跳转 模式进行还款、缴费、支付时， 通过 ID 标识号（渠道商户 ID+ 客户 ID）记忆客户常用卡号功 能

2-消费、账单支付的商户通知和交易状态查询的保留域（reserved）相关子域说明如下：

序号	子域名	标识	子域格式	说明
1	总的立减金额	discountAmt	N1..12	总的立减金额 消费、账单支付的商户通知和交易状态查询返回
2	商户优惠金额	mchtDiscountAmt	N1..12	商户出资金额 消费、账单支付的商户通知和交易状态查询返回

3-被扫消费识别医保卡的保留域（reserved）相关子域说明如下：

序号	子域名	标识	子域格式	说明
1	使用医保卡支付	useMedicareCard	N1	上送值为 1，表示该付款码为广东医保卡 样例如下： reserved={ useMedicareCard=1}

注 6:

风控信息域（riskRateInfo）相关子域说明：

序号	子域名	标识	子域格式	说明
1.	商品风险类别 标识	shippingFlag	N3	111: 虚拟高风险类（无物流、 非实名登记、易变现如：游戏 点卡、游戏装备、手机充值、 礼品卡、虚拟账户充值） 110: 虚拟低风险类（无物流、 非实名登记、不易变现如：电 影票、信息咨询） 100: 虚拟实名类（无物流、 实名登记、不易变现如：航空 售票、酒店预订、旅游产品、 学费、行政费用（税费、车船 使用费）、汽车、房产）

				001: 实物高风险类(有物流、易变现如: 数码家电、黄金、珠宝首饰等) 000: 实物低风险类(有物流、不易变现如: 服饰、食品、日用品等)
2.	收货地址-国家	shippingCountryCode	AN3	
3.	收货地址-省	shippingProvinceCode	AN6	
4.	收货地址-市	shippingCityCode	AN6	
5.	收货地址-地区	shippingDistrictCode	AN6	
6.	收货地址-详细	shippingStreet	ANS1..256	
7.	商品种类	commodityCategory	N4	区分商品类别
8.	商品名称	commodityName	ANS1..256	
9.	商品 URL	commodityUrl	ANS1..1024	
10.	商品单价	commodityUnitPrice	N1..12	
11.	商品数量	commodityQty	N1..10	
12.	收货/订单手机号	shippingMobile	AN8-20	
13.	订单地址最后修改时间	addressModifyTim	YYYYMMDDhhmmss	
14.	用户注册时间	userRegisterTime	YYYYMMDDhhmmss	
15.	收货(订单)姓名的最后修改时间	orderNameModifyTime	YYYYMMDDhhmmss	
16.	账户 ID	userId	ANS1..128	
17.	收货/订单姓名	orderName	ANS1..32	
18.	优质用户标识码	userFlag	N1	0- 普通用户 1- 优质用户
19.	订单手机号最后修改时间	mobileModifyTime	YYYYMMDDhhmmss	
20.	风险级别	riskLevel	N1	基于绑定关系的支付交易时使用: 0: 无风险业务 1: 有风险业务
21.	商户端用户 ID	merUserId	ANS1..64	
22.	商户端用户注册时间	merUserRegDt	YYYYMMDD	
23.	商户端用户注册邮箱	merUserEmail	ANS1..256	
24.	硬盘序列号	diskSep	AN64	1.持卡人支付时的存储设备的硬盘序列号 2.终端硬件序列号
25.	IMEI	imei	AN64	持卡人支付时手机设备的

				IMEI
26.	MAC 地址	macAddr	ANS17	持卡人支付时使用设备的 MAC 地址
27.	LBS 信息	lbs	ANS32	1.空中发卡时的位置信息,经纬度,格式为纬度/经度,+表示北纬、东经,-表示南纬、西经。举例:+37.12/-121.23 或者+37/-121 2.sourceIP 、 lbs 、 fullDeviceNumber 这三要素建议至少上送一个
28.	设备通讯号码	deviceNumber	ANS32	1.终端拨号号码 2.单个手机号,可能包含前缀(发起交易的手机号码,不是接收验证码的手机号)
29.	设备类型	deviceType	N1	设备类型: 1.Phone 2. Pad 3. iWatch 4.PC
30.	卡片信息录入方式	captureMethod	N1	卡号录入方式,例如: 1. camera: 表示摄像头捕捉得到卡号, 2. manual: 用户手输入卡号, 3. nfc: nfc 方式读取卡号, 4. unknow: 未知的获取卡号方式。 经手工修改卡号后,均应填写为 manual,表示手工输入。
31.	设备 sim 卡数量	simCardCount	N1..8	
32.	设备名称	deviceName	ANS128	
33.	设备标识	deviceID	ANS 1..64	移动终端设备的唯一标识
34.	银行预留手机号	mobile	N11	银行卡预留手机号码仅 1 个, 11 位, 不包括+86 等信息
35.	应用提供方账户 ID	accountIdHash	ANS 1..64	用来标识用户在智能设备上登录账号 ID 信息的哈希值, 与用户登录账号 ID 是一一对应关系, 为登录账号 ID 的替换值。
36.	设备 SIM 卡号	fullDeviceNumber	ANS 1..32	1.持卡人用来做设备卡加载

	码			时所使用设备的号码，多个号码用逗号隔开。 2. sourceIP、lbs、fullDeviceNumber 这三要素建议至少上送一个
37.	IP	sourceIP	ANS 1..64	1. 必送（IP、设备 GPS 位置、设备 SIM 卡号码，这三要素至少上送一个） 2. sourceIP、lbs、fullDeviceNumber 这三要素建议至少上送一个
38.	设备使用语言	deviceLanguage	AN 3	移动支付设备所设定的使用语言，语言代码取值遵从 ISO639-3 标准。
39.	账户关键信息修改时间	accountEmailLife	N1..2	设备用户重要信息修改时间，最近一次修改 email 距今 X 个月，X 的数值范围：0-24，表示 0-24 个月，大于 24 个月赋值 24。
40.	持卡人姓名	cardHolderName	ANS 1..256	持卡人姓名，名在前，姓在后。
41.	持卡人账单地址	billingAddress	ANS 1..256	用户账单地址信息。
42.	持卡人邮编	billingZip	N6	用户账单邮编信息。
43.	总体风险评级	riskScore	N1	风险评级，1-5 分，5 分最高。
44.	风险评级版本号	riskStandardVersion	ANS 1..8	设备厂商给出加载流程风险建议时所基于的风险判断原则对应的版本。
45.	设备评级	deviceScore	N1	设备厂商给设备的评分，1-5 分，5 分可信用越高。
46.	账户评级	accountScore	N1	设备厂商给用户账户的评分，取值从 1 到 5。
47.	设备 SIM 卡号码评级	phoneNumberScore	N1	设备号码评分，加载流程对应手机号信任评级级别，取值从 1 到 5。
48.	评级原因码	riskReasonCode	ANS 1..100	设备厂商给出的风险等级判断原因，多个原因用逗号隔开。
49.	绑卡渠道	applyChannel	N2	01:银行自有渠道，02:非银行渠道

注 7:

小额临时支付信息域（temporaryPayInfo）数据元相关子域说明：

序列	子域名	标识	子域格式	说明
1.	小额临时支付有效期	expiry	N8	yyyyMMdd
2.	小额临时支付总额	sumLimit	N1..12	以分为单位
3.	小额临时支付单笔限额	transLimit	N1..12	以分为单位

注 8：

有卡交易信息域（cardTransData）数据元相关子域说明：

序号	子域名	标识	子域格式	说明								
	IC 卡数据	ICCardData	ANS1...1024	该域用于传输基于 PBOC 借贷记标准的 IC 卡数据，将透传至 CUPS 的 55 域（基于 PBOC 借贷记标准的 IC 卡数据域） 请求返回时均需要 BASE64 编码								
	IC 卡的序列号	ICCardSeqNumber	N3	IC 卡的序列号，将透传至 CUPS 的 23 域 域 23 卡序列号								
	第二磁道数据	track2Data	ANS1 ... 1024	第二磁道数据需用磁道敏感信息加密证书（同敏感信息加密证书）加密后给全渠道平台，由平台解密后传给 CUPS 的 35 域。加密格式如下： 商户代码 商户订单号 交易开始时间 交易金额 第二磁道数据 merId orderId txnTime txnAmt track2Data 余额查询接口中 txnAmt 送 0								
	第三磁道数据	track3Data	ANS1 ... 1024	第三磁道数据需用磁道敏感信息加密证书（同敏感信息加密证书）加密后给全渠道平台，由平台解密后传给 CUPS 的 36 域。加密格式如下： 商户代码 商户订单号 交易开始时间 交易金额 第三磁道数据 merId orderId txnTime txnAmt track3Data 余额查询接口中 txnAmt 送 0								
	服务点输入方式码	POSentryModeCode	N2	服务点输入方式码,即持卡人数据（如 PAN）的输入方式 服务点（Point Of Service）是指各种交易始发场合，透传至 CUPS22 域（服务点输入方式码）前两位 <table border="1" data-bbox="730 1868 1209 2040"> <thead> <tr> <th>取值</th> <th>PAN 输入方式</th> </tr> </thead> <tbody> <tr> <td>00</td> <td>未指明</td> </tr> <tr> <td>01</td> <td>手工</td> </tr> <tr> <td>02</td> <td>接触式读取磁条</td> </tr> </tbody> </table>	取值	PAN 输入方式	00	未指明	01	手工	02	接触式读取磁条
取值	PAN 输入方式											
00	未指明											
01	手工											
02	接触式读取磁条											

				<table border="1"> <tbody> <tr><td>03</td><td>条形码</td></tr> <tr><td>04</td><td>光学字符阅读</td></tr> <tr><td>05</td><td>接触式读取集成电路 (IC) 卡, 且信息可靠</td></tr> <tr><td>06</td><td>ISO 保留使用</td></tr> <tr><td>07</td><td>非接触式读取集成电路 (IC) 卡, 且为 qPBOC 应用</td></tr> <tr><td>08-60</td><td>ISO 保留使用</td></tr> <tr><td>61-94</td><td>国家保留使用</td></tr> <tr><td>90</td><td>接触式读取磁条, 且读入信息可靠, 第二磁道信息必须出现</td></tr> <tr><td>91</td><td>非接触式读取集成电路 (IC) 卡中的磁条信息 (即 MSD 应用)</td></tr> <tr><td>95</td><td>接触式读取集成电路 (IC) 卡, 且信息不可靠</td></tr> <tr><td>96</td><td>非接触式读取 CUPMobile 移动支付中的集成在手机中的 IC 卡 (适用于 CUPMobile 的现场支付模式)</td></tr> <tr><td>97</td><td>接触式读取 CUPMobile 移动支付中的集成在手机中的 IC 卡 (适用于 CUPMobile 的远程支付模式)</td></tr> <tr><td>98</td><td>非接触式读取集成电路 (IC) 卡, 且为 PBOC 借贷记应用</td></tr> <tr><td>99</td><td>私有保留使用</td></tr> </tbody> </table>	03	条形码	04	光学字符阅读	05	接触式读取集成电路 (IC) 卡, 且信息可靠	06	ISO 保留使用	07	非接触式读取集成电路 (IC) 卡, 且为 qPBOC 应用	08-60	ISO 保留使用	61-94	国家保留使用	90	接触式读取磁条, 且读入信息可靠, 第二磁道信息必须出现	91	非接触式读取集成电路 (IC) 卡中的磁条信息 (即 MSD 应用)	95	接触式读取集成电路 (IC) 卡, 且信息不可靠	96	非接触式读取 CUPMobile 移动支付中的集成在手机中的 IC 卡 (适用于 CUPMobile 的现场支付模式)	97	接触式读取 CUPMobile 移动支付中的集成在手机中的 IC 卡 (适用于 CUPMobile 的远程支付模式)	98	非接触式读取集成电路 (IC) 卡, 且为 PBOC 借贷记应用	99	私有保留使用
03	条形码																															
04	光学字符阅读																															
05	接触式读取集成电路 (IC) 卡, 且信息可靠																															
06	ISO 保留使用																															
07	非接触式读取集成电路 (IC) 卡, 且为 qPBOC 应用																															
08-60	ISO 保留使用																															
61-94	国家保留使用																															
90	接触式读取磁条, 且读入信息可靠, 第二磁道信息必须出现																															
91	非接触式读取集成电路 (IC) 卡中的磁条信息 (即 MSD 应用)																															
95	接触式读取集成电路 (IC) 卡, 且信息不可靠																															
96	非接触式读取 CUPMobile 移动支付中的集成在手机中的 IC 卡 (适用于 CUPMobile 的现场支付模式)																															
97	接触式读取 CUPMobile 移动支付中的集成在手机中的 IC 卡 (适用于 CUPMobile 的远程支付模式)																															
98	非接触式读取集成电路 (IC) 卡, 且为 PBOC 借贷记应用																															
99	私有保留使用																															
	交易发起方式	transSendMode	ANS1	<p>透传到 CUPS 的 F60.3.5: 交易发起方式</p> <p>F60 自定义域</p> <p>F60.3 交易发生附加信息</p> <p>F60.3.5 交易发起方式</p> <table border="1"> <tbody> <tr> <td>0</td> <td>未知。 该方式用于表示未知支付方式或不关心此交易的具体发起方式下的缺省表示。</td> </tr> <tr> <td>1</td> <td>现场。该方式用于表示确定的现场支付, 持卡人商户收银员或银行柜面人员面对面、由受理方发起交易的方式, 如现场消费、惠农代理点取现, 现金充值等交易</td> </tr> <tr> <td>2</td> <td>自助。包括有卡自助和无卡自助的各类支付, 指金融受理终端无人值守, 持卡人操作终端并确认发起交易, 包括多媒体终端、电话支付终端等。例如 ATM 取现、自助存款, 语音、手机支付, 基于委托关</td> </tr> </tbody> </table>	0	未知。 该方式用于表示未知支付方式或不关心此交易的具体发起方式下的缺省表示。	1	现场。该方式用于表示确定的现场支付, 持卡人商户收银员或银行柜面人员面对面、由受理方发起交易的方式, 如现场消费、惠农代理点取现, 现金充值等交易	2	自助。包括有卡自助和无卡自助的各类支付, 指金融受理终端无人值守, 持卡人操作终端并确认发起交易, 包括多媒体终端、电话支付终端等。例如 ATM 取现、自助存款, 语音、手机支付, 基于委托关																						
0	未知。 该方式用于表示未知支付方式或不关心此交易的具体发起方式下的缺省表示。																															
1	现场。该方式用于表示确定的现场支付, 持卡人商户收银员或银行柜面人员面对面、由受理方发起交易的方式, 如现场消费、惠农代理点取现, 现金充值等交易																															
2	自助。包括有卡自助和无卡自助的各类支付, 指金融受理终端无人值守, 持卡人操作终端并确认发起交易, 包括多媒体终端、电话支付终端等。例如 ATM 取现、自助存款, 语音、手机支付, 基于委托关																															

				<p>系的自助汇款/存款等交易</p> <p>3 联机代理。 各类代理支付，指持卡人不在商户现场，由商户收集交易信息，商户操作交易终端并发起的非面对面交易。例如订购、实时代收等交易</p> <p>4 批量代理。 各类代理支付，指持卡人不在现场，商户代为通过批量方式发起。例如批量代收、批量代付</p>								
	终端读取能力	termEntryCap	ANS1	<p>透传到 CUPS 的 F60.2.2/Position 2: Terminal Entry Capability: 终端读取能力</p> <p>F60 自定义域</p> <p>F60.2 服务点附加信息</p> <p>F60.2.2 终端读取能力</p> <table border="1"> <tr> <td>0</td> <td>终端读取能力不可知</td> </tr> <tr> <td>2</td> <td>只能接触式读取磁条卡</td> </tr> <tr> <td>5</td> <td>具备接触方式读取集成电路（IC）卡的能力，可选具备接触方式读取磁条卡的能力，但不具备非接触式读取集成电路（IC）卡的能力。</td> </tr> <tr> <td>6</td> <td>1) 至少具备非接触式读取读取集成电路（IC）卡的能力，可选具备接触式读取读取集成电路（IC）卡、读取磁条卡的能力。</td> </tr> </table>	0	终端读取能力不可知	2	只能接触式读取磁条卡	5	具备接触方式读取集成电路（IC）卡的能力，可选具备接触方式读取磁条卡的能力，但不具备非接触式读取集成电路（IC）卡的能力。	6	1) 至少具备非接触式读取读取集成电路（IC）卡的能力，可选具备接触式读取读取集成电路（IC）卡、读取磁条卡的能力。
0	终端读取能力不可知											
2	只能接触式读取磁条卡											
5	具备接触方式读取集成电路（IC）卡的能力，可选具备接触方式读取磁条卡的能力，但不具备非接触式读取集成电路（IC）卡的能力。											
6	1) 至少具备非接触式读取读取集成电路（IC）卡的能力，可选具备接触式读取读取集成电路（IC）卡、读取磁条卡的能力。											
	IC 卡条件代码	chipCondCode	ANS1	<p>透传到 CUPS 的 F 60.2.3/Position 3: Chip Condition Code: IC 卡条件代码</p> <p>F60 自定义域</p> <p>F60.2 服务点附加信息</p> <p>F60.2.3 IC 卡条件代码</p> <table border="1"> <tr> <td>0</td> <td>未使用或后续子域存在</td> </tr> <tr> <td>1</td> <td>终端对卡片的上一次读取动作发现不是 IC 卡交易或者发现是一笔成功的 IC 卡交易。 填 1，表示不插卡，直接刷卡时，IC 卡交易为降级处理，同时当 1 大量存在的话，表示商户操作不规范，有更大的欺诈嫌疑。</td> </tr> <tr> <td>2</td> <td>终端对卡片的上一次读取动作发现交易虽是 IC 卡交易但失败。例如，持卡人拿 IC 卡来做交易，但插 IC 卡以后，终端无</td> </tr> </table>	0	未使用或后续子域存在	1	终端对卡片的上一次读取动作发现不是 IC 卡交易或者发现是一笔成功的 IC 卡交易。 填 1，表示不插卡，直接刷卡时，IC 卡交易为降级处理，同时当 1 大量存在的话，表示商户操作不规范，有更大的欺诈嫌疑。	2	终端对卡片的上一次读取动作发现交易虽是 IC 卡交易但失败。例如，持卡人拿 IC 卡来做交易，但插 IC 卡以后，终端无		
0	未使用或后续子域存在											
1	终端对卡片的上一次读取动作发现不是 IC 卡交易或者发现是一笔成功的 IC 卡交易。 填 1，表示不插卡，直接刷卡时，IC 卡交易为降级处理，同时当 1 大量存在的话，表示商户操作不规范，有更大的欺诈嫌疑。											
2	终端对卡片的上一次读取动作发现交易虽是 IC 卡交易但失败。例如，持卡人拿 IC 卡来做交易，但插 IC 卡以后，终端无											

				<p>法读取应用,改为刷卡,那么这笔刷卡交易对应的上一次读取,就是开始读 IC 卡芯片失败的那次读取,因为 IC 卡芯片读取失败,所以是一个失败的 IC 卡交易,此时该域应该填 2</p> <p>填 2,表示当终端或卡片有问题时,IC 卡交易为降级处理,同时当 2 大量存在的话,也表示商户可能有欺诈嫌疑</p>
	载体类型	carrierTp	N1..2	<p>可选</p> <p>5:mPOS 6: Apple Pay 11:线下 pos</p>
	载体应用类型	carrierAppTp	N1	<p>可选</p> <p>0: 缺省; 1: upcard; 2: pboc, 3: instcard</p>

注 8-1: 各产品取值上送说明

域名	子域名	标识	ApplePay	线下 POS	MPOS
有卡交易信息域 cardTransData	IC 卡数据	ICCardData	<p>必上送</p> <p>Apple Pay 填写 ICardData (PassKitApi 中的 paymentData->data->paymentData->emvData)</p>	IC 卡必上送	IC 卡必上送
	IC 卡的序列号	ICCardSeqNumber	不上送	当为 IC 卡交易且终端能够获得时上送	当为 IC 卡交易且终端能够获得时上送
	第二磁道数据	track2Data	不上送	当终端能从卡片中读取信息时上送	当终端能从卡片中读取信息时上送
	第三磁道数据	track3Data	不上送	当终端能从卡片中读取信息时上送	当终端能从卡片中读取信息时上送
	服务点输入方式码	POSentryModeCode	不上送	根据数据元子域取值说明上送	根据数据元子域取值说明上送
	交易发起方式	transSendMode	不上送	固定值: 1	根据数据元子域取值说明上送
	终端读取能力	termEntryCap	不上送	终端能获得时上送	终端能获得时上送
	IC 卡条件代码	chipCondCode	不上送	终端能获得时上送	终端能获得时上送
	载体类型	carrierTp	固定值: 6	固定值: 11	固定值: 5
载体应用类	carrierAppTp	固定值: 2	固定值: 3	固定值: 3	

	型				
渠道类型		channelType	08	carrierTp=11 时， 根据数据元取值 说明上送，默认值 03	08

注 10:

分期付款信息域 (instalTransInfo) 数据元相关子域说明:

序号	子域名	标识	子域格式	说明
1	子域 1: 分期付款期数	numberOfInstallments	N2	分期付款期数
2	分期付款手续费率	instalRate	N6	仅在商户与发卡机构存在个性化分期全手续费协定的情况下进行填写, 对于适用发卡机构提供的标准分期全手续费率的交易, 该域为空。 该字段取值为: 分期付款手续费率*100000。例如分期付款手续费率为 4.5%, 则该域取之为 004500
3	商户补贴手续费率	mchntFeeSubsidy	N6	在商户确有补贴时, 由受理侧据实填写, 如为持卡人全额支付手续费模式, 则为零 该字段取值为: 商户补贴手续费率*100000。例如商户补贴手续费率为 1%, 则该字段取值为 001000

注 11:

JSON 格式说明(以余额 balance 为例):

```
[
  { "accType": "10", "balanceType": "01", "currencyCode": "156", "balanceSign": "C", "balance": "300" },
  { "accType": "30", "balanceType": "02", "currencyCode": "156", "balanceSign": "D", "balance": "100" }
]
```

注 13:

分账域 (accSplitData) 数据元相关子域说明:

序号	子域名	标识	子域格式	说明
1.	分账类型	accSplitType	N1	1 - 表示按照商户列表分账, 联机带入分账入账金额 2 - 表示按照分账规则 ID 分账, 联机带分账决定要素

2.	分账规则 ID	accSplitRuleId	AN15	分账类型为 2 时才出现， 15 位字母或数字
3.	分账对象组	accSplitMchts	AN256	分账类型为 1 时才出现， accSplitMcht 数组，最多支持 5 个分账对象 accSplitMcht

注 13-1

分账对象（accSplitMcht）子域说明：

序号	子域名	标识	子域格式	说明
1.	分账二级商户代码	accSplitMerId	AN15	15 位字母或数字
2.	分账入账金额	accSplitAmt	N1..9	分账入账金额，最大支持 9 位长度（精确到分，不带小数点），如 300 表示分账入账金额为 3 元。

注 13-2

accSplitData 的 JSON 格式说明， accSplitType=1 时：

```
{
  "accSplitType": "1",
  "accSplitMchts": [
    {
      "accSplitMerId": "123456789012341",
      "accSplitAmt": "100"
    },
    {
      "accSplitMerId": "123456789012342",
      "accSplitAmt": "200"
    }
  ]
}
```

注 13-3

accSplitData 的 JSON 格式说明， accSplitType=2 时：

```
{
  "accSplitType": "2",
  "accSplitRuleId": "123456789012345"
}
```

注 14:

收款方信息（payeeInfo）数据元相关子域说明：

序号	子域名	标识	子域格式	说明
----	-----	----	------	----

1.	收款方姓名	payeeNm	ANS30	姓名全名，将向付款人展示姓氏部分
2.	收款方账号	payeeAccNo	N1..19	收款卡号，将向付款人展示后 4 位

注 15:

终端信息 (termInfo) 数据元相关子域说明:

序号	子域名	标识	子域格式	说明
1.	经度信息	longitude	ANS 1..10	终端的实时经度信息。 格式: 3 位整数+1 位小数点+6 位小数, 例如 121.483527
2.	维度信息	latitude	ANS 1..10	终端的实时纬度信息。 格式: 1 位正负号+2 位整数+1 位小数点+6 位小数, 例如+31.221345 或-03.561345
3.	终端入网认证编号	networkLicense	ANS 5	银行卡受理终端产品入网认证编号。 该编号由“中国银联标识产品企业资质认证办公室”为通过入网认证的终端进行分配。 格式: 5 位字符, 例如 P3100
4.	终端设备类型	termDeviceType	AN 2	终端设备类型, 取值如下: 01: 自动柜员机 (含 ATM 和 CDM) 和多媒体自助终端 02: 传统 POS 03: mPOS 04: 智能 POS 05: II 型固定电话
5.	终端序列号	serialNum	ANS 1..50	终端设备的硬件序列号 能采集则上送
6.	加密随机因子	encryptRandNum	AN 1..10	仅在被扫支付类交易报文中出现: 若 C2B 码为 19 位数字, 则取后 6 位; 若 C2B 码为 EMV 二维码, 则取其 tag 57 的卡号/token 号的后 6 位
7.	密文数据	secretText	ANS 8..16	仅在被扫支付类交易报文中出现: 64bit 的密文数据, 对终端硬件序列号和加密随机因子加密后的结果。 本子域取值为: 64bit 密文数据进行 base64 编码后的结果。
8.	应用程序版本号	appVersion	ANS 8	终端应用程序的版本号。应用程序变更应保证版本号不重复。当长度不足时, 右补空格。

5 交易报文

5.1 交易概览

二维码支付产品包括以下交易类型：

接口名称	功能说明	交易模式
二维码消费	付款方被扫	后台交易
申请二维码	商户申请二维码，供持卡人扫码支付	后台交易
消费撤销类交易	指因人为原因而撤销已完成的消费；消费撤销必须是撤销 CUPS 当日当批的消费	后台交易
退货类交易	对于已结算的消费交易，通过该交易发起退款交易。	后台交易
交易状态查询交易	对未收到应答的或交易状态未知的交易，应通过该交易进行查询。	后台交易
文件传输类交易	联机下载对账文件等文件下载类交易	后台交易

5.2 被扫类

5.2.1 二维码消费

5.2.1.1 概述

持卡人被商户用扫描枪扫码，发起支付。银联收到消费请求后将立刻返回同步应答，然后继续处理消费交易，当消费交处理完毕后再通过消费结果通知将交易结果返回给商户系统。

5.2.1.2 交易流程

参见3.2。

5.2.1.3 请求报文

序号	域名	变量名	出现要求	备注
1.	版本号	version	M	固定填写
2.	编码方式	encoding	M	默认取值：UTF-8
3.	证书 ID	certId	C	
4.	签名	signature	M	填写对报文摘要的签名
5.	签名方法	signMethod	M	非对称签名： 01（表示采用 RSA 签名） HASH 表示散列算法 11：支持散列方式验证 SHA-256 12：支持散列方式验证 SM3
6.	交易类型	txnType	M	01
7.	交易子类	txnSubType	M	06：二维码消费
8.	产品类型	bizType	M	
9.	渠道类型	channelType	M	
10.	后台通知地址	backUrl	M	后台返回商户结果时使用，如上送，则发送商户后台交易结果通知，如需通过专线通知，需要在通知地址前面加上前缀：专线的首字母加竖线 ZX
11.	接入类型	accessType	M	0：普通商户直连接入
12.	接入机构代码	accInsCode	C	接入机构接入时必送
13.	商户代码	merId	M	
14.	C2B 码	qrNo	M	

序号	域名	变量名	出现要求	备注
15.	二级商户代码	subMerId	C	商户类型为平台类商户接入时必须上送
16.	二级商户全称	subMerName	C	商户类型为平台类商户接入时必须上送
17.	二级商户简称	subMerAbbr	C	商户类型为平台类商户接入时必须上送
18.	商户订单号	orderId	M	商户端生成
19.	订单发送时间	txnTime	M	商户发送交易时间
20.	交易金额	txnAmt	M	单位为分
21.	交易币种	currencyCode	M	默认为 156
22.	终端号	termId	O	原则是可以通过交易上送的终端编号准确定位商户每一个门店内每一台收银设备,建议按“门店编号+收银机编号”或“设备编号”组成 8 位终端编号在交易中上送。商户需将终端编号与门店对应关系反馈给银联。
23.	请求方保留域	reqReserved	O	商户自定义保留域,交易应答时会原样返回
24.	保留域	reserved	O	
25.	风险信息域	riskRateInfo	O	
26.	终端信息	termInfo	O	具体填法参见注 15
27.	分账域	accSplitData	ANS1..512	该域需整体做 Base64 编码。复合域, json 字符串组装,具体见注 13

5.2.1.4 应答报文（同步应答）

序号	域名	变量名	出现要求	备注
1.	版本号	version	R	
2.	编码方式	encoding	R	
3.	签名	signature	M	
4.	签名方法	signMethod	M	
5.	交易类型	txnType	R	
6.	交易子类	txnSubType	R	
7.	产品类型	bizType	R	
8.	接入类型	accessType	R	
9.	接入机构代码	accInsCode	C	接入机构接入时返回
10.	商户代码	merId	R	
11.	商户订单号	orderId	R	
12.	订单发送时间	txnTime	R	
13.	交易金额	txnAmt	R	
14.	交易币种	currencyCode	R	默认为 156
15.	请求方保留域	reqReserved	R	
16.	保留域	reserved	O	

序号	域名	变量名	出现要求	备注
17.	交易查询流水号	queryId	M	消费交易的流水号，供后续查询用
18.	响应码	respCode	M	
19.	应答信息	respMsg	M	
20.	签名公钥证书	signPubKeyCert	C	使用 RSA 签名方式时必选，此域填写银联签名公钥证书。

5.2.1.5 商户通知（异步应答）

序号	域名	变量名	出现要求	备注
1.	版本号	version	R	
2.	编码方式	encoding	R	
3.	签名	signature	M	
4.	签名方法	signMethod	M	
5.	交易类型	txnType	R	
6.	交易子类	txnSubType	R	
7.	产品类型	bizType	R	
8.	接入类型	accessType	R	
9.	接入机构代码	accInsCode	C	接入机构接入时返回
10.	商户代码	merId	R	
11.	C2B 码	qrNo	M	
12.	商户订单号	orderId	R	
13.	订单发送时间	txnTime	R	
14.	交易金额	txnAmt	R	
15.	交易币种	currencyCode	R	默认为 156
16.	请求方保留域	reqReserved	R	
17.	保留域	reserved	O	<p>1.保留域包含多个子域，所有子域需用“{}”包含，子域间以“&”符号链接。格式如下：{子域名 1=值&子域名 2=值&子域名 3=值}。相关子域说明见注 5。</p> <p>2.应答报文中出现保留域，为 base64 后的{子域名 1=值&子域名 2=值&子域名 3=值}例如注 5 中，立减金额为 100，收到的报文格式为 reserved=e2Rpc2NvdW50QW10PTEwMH0=，即 base64 后的{discountAmt=100}。</p>
18.	交易查询流水号	queryId	M	消费交易的流水号，供后续查询用；成功时出现，亦付款凭证号
19.	响应码	respCode	M	
20.	响应信息	respMsg	M	
21.	清算金额	settleAmt	C	成功时出现
22.	清算币种	settleCurrencyCode	C	成功时出现

序号	域名	变量名	出现要求	备注
23.	清算日期	settleDate	C	成功时出现
24.	系统跟踪号	traceNo	M	
25.	交易传输时间	traceTime	M	
26.	兑换日期	exchangeDate	C	交易成功,交易币种和清算币种不一致的时候返回
27.	汇率	exchangeRate	C	交易成功,交易币种和清算币种不一致的时候返回
28.	账号	accNo	C	成功时出现
29.	支付卡名称	payCardIssueName	C	根据商户配置返回
30.	支付卡类型	payCardType	C	根据商户配置返回
31.	支付方式	payType	C	根据商户配置返回
32.	签名公钥证书	signPubKeyCert	C	使用 RSA 签名方式时必选, 此域填写银联签名公钥证书。
33.	发卡机构代码	issInsNo	C	根据配置返回

5.3 主扫类

5.3.1 申请二维码

5.3.1.1 概述

商户申请二维码,同步应答二维码信息;供持卡人扫码支付;持卡人每次支付完成,银联通过后台地址发送商户通知。

5.3.1.2 交易流程

参见 3.1。

5.3.1.3 请求报文

序号	域名	变量名	出现要求	备注
1.	版本号	version	M	固定填写
2.	编码方式	encoding	M	默认取值: UTF-8
3.	证书 ID	certId	C	
4.	签名	signature	M	填写对报文摘要的签名
5.	签名方法	signMethod	M	非对称签名: 01 (表示采用 RSA 签名) HASH 表示散列算法 11: 支持散列方式验证 SHA-256 12: 支持散列方式验证 SM3
6.	交易类型	txnType	M	取值: 01
7.	交易子类	txnSubType	M	07: 申请消费二维码
8.	产品类型	bizType	M	
9.	渠道类型	channelType	M	
10.	接入类型	accessType	M	0: 普通商户直连接入
11.	接入机构代码	accInsCode	C	接入机构接入时必送

序号	域名	变量名	出现要求	备注
12.	商户代码	merId	M	
13.	二级商户代码	subMerId	C	商户类型为平台类商户接入时必须上送
14.	二级商户全称	subMerName	C	商户类型为平台类商户接入时必须上送
15.	二级商户简称	subMerAbbr	C	商户类型为平台类商户接入时必须上送
16.	商户订单号	orderId	M	商户端生成 表示申请二维码和一笔真实订单的订单号
17.	订单发送时间	txnTime	M	表示申请二维码和一笔真实订单的订单号
18.	支付超时时间	payTimeout	O	主扫申码的时候，表示二维码本身的有效时间，商户未上送默认填 1 天，商户上送了则取商户上送的，最大有效时间 1 个月
19.	交易金额	txnAmt	O	若不出现，需要对方输入金额
20.	交易币种	currencyCode	M	默认为 156
21.	请求方保留域	reqReserved	O	商户自定义保留域，交易应答时会原样返回
22.	终端号	termId	O	原则是可以通过交易上送的终端编号准确定位商户每一个门店内每一台收银设备，建议按“门店编号+收银机编号”或“设备编号”组成 8 位终端编号在交易中上送。商户需将终端编号与门店对应关系反馈给银联。
23.	保留域	reserved	O	
24.	交易通知地址	backUrl	M	支付结果将送到本地址
25.	终端信息	termInfo	O	具体填法参见注 15
26.	分账域	accSplitData	ANS1..512	该域需整体做 Base64 编码。复合域，json 字符串组装，具体见注 13

5.3.1.4 应答报文

序号	域名	变量名	出现要求	备注
1.	版本号	version	R	
2.	编码方式	encoding	R	
3.	签名	signature	M	
4.	签名方法	signMethod	M	
5.	交易类型	txnType	R	
6.	交易子类	txnSubType	R	
7.	产品类型	bizType	R	
8.	接入类型	accessType	R	
9.	接入机构代码	accInsCode	C	接入机构接入时返回

序号	域名	变量名	出现要求	备注
10.	商户代码	merId	R	
11.	商户订单号	orderId	R	
12.	订单发送时间	txnTime	R	
13.	请求方保留域	reqReserved	R	
14.	保留域	reserved	O	
15.	响应码	respCode	M	
16.	应答信息	respMsg	M	
17.	二维码	qrCode	M	
18.	签名公钥证书	signPubKeyCert	C	使用 RSA 签名方式时必选，此域填写银联签名公钥证书。

5.3.1.5 支付结果通知

持卡人扫码支付完成，银联会向商户发送支付结果通知。

序号	域名	变量名	出现要求	备注
1.	版本号	version	R	
2.	编码方式	encoding	R	
3.	签名	signature	M	
4.	签名方法	signMethod	M	
5.	交易类型	txnType	R	
6.	交易子类	txnSubType	R	
7.	产品类型	bizType	R	
8.	接入类型	accessType	R	
9.	接入机构代码	accInsCode	C	接入机构接入时返回
10.	商户代码	merId	R	
11.	商户订单号	orderId	R	
12.	订单发送时间	txnTime	R	
13.	交易金额	txnAmt	R	
14.	交易币种	currencyCode	R	默认为 156
15.	请求方保留域	reqReserved	R	
16.	保留域	reserved	O	
17.	交易查询流水号	queryId	M	消费交易的流水号，供后续查询用
18.	清算金额	settleAmt	C	成功时出现
19.	清算币种	settleCurrencyCode	C	成功时出现
20.	清算日期	settleDate	C	成功时出现
21.	银行卡验证信息及身份信息	customerInfo	C	成功时出现
22.	发卡机构代码	issInsNo	C	根据配置返回
23.	系统跟踪号	traceNo	M	
24.	交易传输时间	traceTime	M	
25.	兑换日期	exchangeDate	C	交易成功，交易币种和清算币

序号	域名	变量名	出现要求	备注
				种不一致的时候返回
26.	汇率	exchangeRate	C	交易成功，交易币种和清算币种不一致的时候返回
27.	账号	accNo	C	成功时出现，根据商户配置返回
28.	支付卡类型	payCardType	C	根据商户配置返回
29.	支付方式	payType	C	根据商户配置返回
30.	签名公钥证书	signPubKeyCert	C	使用 RSA 签名方式时必选，此域填写银联签名公钥证书。
31.	响应码	respCode	M	
32.	响应信息	respMsg	M	

5.3.2 脱机二维码

5.3.2.1 概述

脱机动态二维码生成设备按照如下标准，生成动态收款二维码数据，在脱机动态二维码设备上展示供APP扫描。商户脱机二维码数据格式为：<https://qr.95516.com/00010009/动态数据>。

动态数据的格式为key=value，如果子域value不出现则key也不出现。商户接入merId+orderId保证码唯一，机构接入acqCode+orderId保证码唯一。

涉及的子域如下：

序号	域名	变量名	出现要求	简写	数据源格式	备注
1.	签名	signature	M	si	N1..256	填写对报文摘要的签名
2.	证书 ID	certId	M	ci	N1..128	
3.	后台通知地址	backUrl	0	bu	ANS1..56	后台返回商户结果时使用，如上送，则发送商户后台交易结果通知，如需通过专线通知，需要在通知地址前面加上前缀：专线的首字母加竖线 ZX
4.	交易类型	txnType	M	ty	ANS1..10	
5.	交易子类	txnSubType	M	ts	N2	
6.	产品类型	bizType	M	bt	N6	
7.	收单机构代码	acqInsCode	C	ac	AN8..11	收单机构接入时需上送
8.	商户类别	merCatCode	C	mc	N4	收单机构接入时需上送

序号	域名	变量名	出现要求	简写	数据源格式	备注
9.	商户代码	merId	M	mi	AN15	
10.	商户名称	merName	C	mn	ANS1..40	收单机构接入时需上送
11.	商户订单号	orderId	M	oi	AN8..40	消费撤销的订单号，由商户生成
12.	订单发送时间	txnTime	M	tt	YYYYMMDDhhmmss	
13.	交易金额	txnAmt	C	ta	N1..12	单位为分
14.	终端序列号	serialNum	0	sn	ANS 1..50	终端设备的硬件序列号
15.	终端号	termId	0	tm	AN8	原则是可以通过交易上送的终端编号准确定位商户每一个门店内每一台收银设备，建议按“门店编号+收银机编号”或“设备编号”组成8位终端编号在交易中上送。商户需将终端编号与门店对应关系反馈给银联。
16.	支付超时时间	payTimeout	0	pt	YYYYMMDDhhmmss	
17.	业务代码	bussCode	0	bc	AN8..11	三元组：账单类型_地区码_附加地区码 示例：D1_3300_0000 账单类型、地区码、附加地区码
18.	账单号码	billNo	0	bn	ANS1..64	账单查询/支付类交易中填写具体账单号码
19.	请求方保留域	reqReserved	0	rq	ANS1..56	商户自定义保留域，交易应答时会原样返回
20.	账单要素	billQueryInfo	0	bq	AN1..256	不支持换行符等不可见字符，为JSON报文结构，需要BASE64编码，各子域取值见注1

注1

账单要素 bq (billQueryInfo) 数据元相关子域说明：

序号	域名	变量名	出现要求	简写	数据源格式	备注
1	查询/缴费年月	query_month	0	bqaf	N6	格式 YYYYMM 当本子域填写“000000”时,用于查询/缴费当前用户号码所有欠费
2	征收机关代码	col_organ_cd	0	bqfa	N1..12	征收机关代码,到县区分局
3	应征凭证序号	col_voucher_no	0	bqtu	N1..128	查缴对应的应征凭证序号,一个二维码可以多个,之间用逗号分隔

账单信息域 bq 填写示例:

```
{
  " bqaf ": "000000"
}
```

动态数据示例:

```
mi=898510148990314&oi=B170605231141552&ta=6800&tt=20170605231141&ty=01&ci=69597475696&serialNum=ytututyu&si=djH+KuQVF8bhB60KaFqcelyDi8mJfM2/iQQhPP+0r6QQv170lydOpUoHtTL01BGSy7n2KVptzCQt+ixwems03COVDsIGQxYXIBI
```

5.4 退货类

5.4.1 消费撤销

5.4.1.1 概述

撤销必须与原始消费在同一天(准确讲是前日23:00至本日23:00之间),且撤销必须是全金额撤销。

5.4.1.2 交易流程

5.4.1.3 请求报文

序号	域名	变量名	出现要求	备注
1.	版本号	version	M	固定填写
2.	编码方式	encoding	M	默认取值: UTF-8
3.	证书 ID	certId	C	
4.	签名	signature	M	填写对报文摘要的签名
5.	签名方法	signMethod	M	非对称签名: 01 (表示采用 RSA 签名) HASH 表示散列算法 11: 支持散列方式验证 SHA-256 12: 支持散列方式验证 SM3
6.	交易类型	txnType	M	取值: 31
7.	交易子类	txnSubType	M	默认: 00
8.	产品类型	bizType	M	

序号	域名	变量名	出现要求	备注
9.	渠道类型	channelType	M	
10.	后台通知地址	backUrl	M	后台返回商户结果时使用，如上送，则发送商户后台交易结果通知，如需通过专线通知，需要在通知地址前面加上前缀：专线的首字母加竖线 ZX
11.	接入类型	accessType	M	0: 普通商户直连接入
12.	接入机构代码	accInsCode	C	接入机构接入时必送
13.	商户代码	merId	M	
14.	二级商户代码	subMerId	C	商户类型为平台类商户接入时必须上送
15.	二级商户全称	subMerName	C	商户类型为平台类商户接入时必须上送
16.	二级商户简称	subMerAbbr	C	商户类型为平台类商户接入时必须上送
17.	商户订单号	orderId	M	消费撤销的订单号，由商户生成
18.	订单发送时间	txnTime	M	
19.	原始交易流水号	origQryId	C	1.原始消费交易的 queryId; 2.origQryId 、 origOrderId + origTxnTime、 二者必送其一
20.	原交易商户订单号	origOrderId	C	1.原始消费交易的 orderId; 2.origQryId 、 origOrderId + origTxnTime 二者必送其一
21.	原交易商户发送交易时间	origTxnTime	C	1.原始消费交易的 txnTime; 2.origQryId 、 origOrderId + origTxnTim 二者必送其一
22.	交易金额	txnAmt	M	与原始消费交易一致
23.	终端号	termId	O	原则是可以通过交易上送的终端编号准确定位商户每一个门店内每一台收银设备，建议按“门店编号+收银机编号”或“设备编号”组成 8 位终端编号在交易中上送。商户需将终端编号与门店对应关系反馈给银联。
24.	请求方保留域	reqReserved	O	商户自定义保留域，交易应答时会原样返回
25.	保留域	reserved	O	

5.4.1.4 应答报文（同步应答）

序号	域名	变量名	出现要求	备注
1.	版本号	version	R	
2.	编码方式	encoding	R	
3.	签名	signature	M	
4.	签名方法	signMethod	M	
5.	交易类型	txnType	R	
6.	交易子类	txnSubType	R	
7.	产品类型	bizType	R	
8.	接入类型	accessType	R	
9.	接入机构代码	accInsCode	C	接入机构接入时返回
10.	商户代码	merId	R	
11.	商户订单号	orderId	R	
12.	原始交易流水号	origQryId	C	原始消费交易的 queryId
13.	原交易商户订单号	origOrderId	C	成功时返回； 原始消费交易的商户订单号
14.	原交易商户发送交易时间	origTxnTime	C	成功时返回； 原始消费交易的商户发送时间
15.	订单发送时间	txnTime	R	
16.	交易金额	txnAmt	R	
17.	请求方保留域	reqReserved	R	
18.	保留域	reserved	O	
19.	银联交易流水号	queryId	M	消费撤销交易的交易流水号 供查询用
20.	响应码	respCode	M	
21.	应答信息	respMsg	M	
22.	签名公钥证书	signPubKeyCert	C	使用 RSA 签名方式时必选，此域填写银联签名公钥证书。

5.4.1.5 商户通知（异步应答）

序号	域名	变量名	出现要求	备注
1.	版本号	version	R	
2.	编码方式	encoding	R	
3.	签名	signature	M	
4.	签名方法	signMethod	M	
5.	交易类型	txnType	R	
6.	交易子类	txnSubType	R	
7.	产品类型	bizType	R	
8.	接入类型	accessType	R	
9.	接入机构代码	accInsCode	C	接入机构接入时返回
10.	商户代码	merId	R	
11.	商户订单号	orderId	R	
12.	原始交易流水号	origQryId	C	原始消费交易的 queryId
13.	原交易商户订单号	origOrderId	C	成功时返回； 原始消费交易的商户订单号
14.	原交易商户发送交易时间	origTxnTime	C	成功时返回； 原始消费交易的商户发送交易时间
15.	订单发送时间	txnTime	R	
16.	交易币种	currencyCode	M	
17.	交易金额	txnAmt	R	
18.	请求方保留域	reqReserved	R	
19.	保留域	reserved	O	
20.	银联交易流水号	queryId	M	消费撤销交易的交易流水号 供查询用
21.	响应码	respCode	M	
22.	响应信息	respMsg	M	
23.	清算金额	settleAmt	M	
24.	清算币种	settleCurrencyCode	M	
25.	清算日期	settleDate	M	
26.	账号	accNo	C	根据商户配置返回
27.	系统跟踪号	traceNo	M	
28.	交易传输时间	traceTime	M	
29.	兑换日期	exchangeDate	C	交易成功, 交易币种和清算币种不一致的时候返回
30.	汇率	exchangeRate	C	交易成功, 交易币种和清算币种不一致的时候返回
31.	签名公钥证书	signPubKeyCert	C	使用 RSA 签名方式时必选, 此域填写银联签名公钥证书。
32.	发卡机构代码	issInsNo	C	根据配置返回

5.4.2 退货

5.4.2.1 概述

退货可以在原始消费发生后30日内，可以部分金额退货，可以多次退货，但累计退货金额不能超过原始消费金额。

5.4.2.2 请求报文

序号	域名	变量名	出现要求	备注
1.	版本号	version	M	固定填写
2.	编码方式	encoding	M	默认取值：UTF-8
3.	证书 ID	certId	C	
4.	签名	signature	M	填写对报文摘要的签名
5.	签名方法	signMethod	M	取值： 非对称签名： 01（表示采用 RSA 签名） HASH 表示散列算法 11：支持散列方式验证 SHA-256 12：支持散列方式验证 SM3
6.	交易类型	txnType	M	取值：04
7.	交易子类	txnSubType	M	默认：00
8.	产品类型	bizType	M	
9.	渠道类型	channelType	M	
10.	后台通知地址	backUrl	M	后台返回商户结果时使用，如上送，则发送商户后台交易结果通知，如需通过专线通知，需要在通知地址前面加上前缀：专线的首字母加竖线 ZX
11.	接入类型	accessType	M	0：普通商户直连接入
12.	接入机构代码	accInsCode	C	接入机构接入时必送
13.	商户代码	merId	M	
14.	二级商户代码	subMerId	C	商户类型为平台类商户接入时必须上送
15.	二级商户全称	subMerName	C	商户类型为平台类商户接入时必须上送
16.	二级商户简称	subMerAbbr	C	商户类型为平台类商户接入时必须上送
17.	商户订单号	orderId	M	退货的订单号，由商户生成
18.	订单发送时间	txnTime	M	
19.	原始交易流水号	origQryId	C	1.原始消费交易的 queryId； 2.origQryId 、 origOrderId + origTxnTime、二者必送其一
20.	原交易商户订单号	origOrderId	C	1.原始消费交易的 orderId； 2.origQryId 、 origOrderId + origTxnTime 二者必送其一

序号	域名	变量名	出现要求	备注
21.	原交易商户发送交易时间	origTxnTime	C	1.原始消费交易的 txnTime; 2.origQryId 、 origOrderId + origTxnTime 二者必送其一
22.	交易金额	txnAmt	M	
23.	终端号	termId	O	原则是可以通过交易上送的终端编号准确定位商户每一个门店内每一台收银设备, 建议按“门店编号+收银机编号”或“设备编号”组成 8 位终端编号在交易中上送。商户需将终端编号与门店对应关系反馈给银联。
24.	请求方保留域	reqReserved	O	商户自定义保留域, 交易应答时会原样返回
25.	保留域	reserved	O	
26.	分账域	accSplitData	ANS1..512	该域需整体做 Base64 编码。复合域, json 字符串组装, 具体见注 13

5.4.2.3 应答报文（同步应答）

序号	域名	变量名	出现要求	备注
1.	版本号	version	R	
2.	编码方式	encoding	R	
3.	签名	signature	M	
4.	签名方法	signMethod	M	
5.	交易类型	txnType	R	取值: 04
6.	交易子类	txnSubType	R	
7.	产品类型	bizType	R	
8.	接入类型	accessType	R	
9.	接入机构代码	accInsCode	C	接入机构接入时返回
10.	商户代码	merId	R	
11.	商户订单号	orderId	R	
12.	原始交易流水号	origQryId	C	原始消费交易的 queryId
13.	原交易商户订单号	origOrderId	C	成功时返回; 原始消费交易的商户订单号
14.	原交易商户发送交易时间	origTxnTime	C	成功时返回; 原始消费交易的商户发送交易时间
15.	订单发送时间	txnTime	R	
16.	交易金额	txnAmt	R	

序号	域名	变量名	出现要求	备注
17.	请求方保留域	reqReserved	R	
18.	保留域	reserved	O	
19.	银联交易流水号	queryId	M	退货交易的交易流水号 供查询用
20.	响应码	respCode	M	
21.	应答信息	respMsg	M	
22.	签名公钥证书	signPubKeyCert	C	使用 RSA 签名方式时必选，此域填写银联签名公钥证书。

5.4.2.4 商户通知（异步应答）

序号	域名	变量名	出现要求	备注
1.	版本号	version	R	
2.	编码方式	encoding	R	
3.	签名	signature	M	
4.	签名方法	signMethod	M	
5.	交易类型	txnType	R	
6.	交易子类	txnSubType	R	
7.	产品类型	bizType	R	
8.	接入类型	accessType	R	
9.	接入机构代码	accInsCode	C	接入机构接入时返回
10.	商户代码	merId	R	
11.	商户订单号	orderId	R	
12.	原始交易流水号	origQryId	C	原始消费交易的 queryId
13.	原交易商户订单号	origOrderId	C	成功时返回；
14.	原交易商户发送交易时间	origTxnTime	C	成功时返回；
15.	订单发送时间	txnTime	R	
16.	交易币种	currencyCode	M	
17.	交易金额	txnAmt	R	
18.	请求方保留域	reqReserved	R	
19.	保留域	reserved	O	
20.	银联交易流水号	queryId	M	退货交易的交易流水号 供查询用
21.	响应码	respCode	M	
22.	响应信息	respMsg	M	
23.	清算金额	settleAmt	M	
24.	清算币种	settleCurrencyCode	M	
25.	清算日期	settleDate	M	
26.	账号	accNo	C	根据商户配置返回
27.	系统跟踪号	traceNo	M	
28.	交易传输时间	traceTime	M	
29.	兑换日期	exchangeDate	C	交易成功, 交易币种和清算币种不一致的时候返回
30.	汇率	exchangeRate	C	交易成功, 交易币种和清算币种不一致的时候返回
31.	签名公钥证书	signPubKeyCert	C	使用 RSA 签名方式时必选, 此域填写银联签名公钥证书。
32.	发卡机构代码	issInsNo	C	根据配置返回

5.4.3 冲正

5.4.3.1 概述

冲正必须与原始消费在同一天（准确讲是昨日23:00至本日23:00之间）。

冲正交易，仅用于超时无应答等异常场景，只有发生支付系统超时或者支付结果未知时可调用冲正，其他正常支付的订单如果需要实现相通功能，请调用消费撤销或者退货。

特别说明：仅支持正向交易为被扫消费交易，其他交易不支持冲正。

5.4.3.2 交易流程

5.4.3.3 请求报文

序号	域名	变量名	出现要求	备注
1.	版本号	version	M	固定填写
2.	编码方式	encoding	M	默认取值：UTF-8
3.	证书 ID	certId	M	
4.	签名	signature	M	填写对报文摘要的签名
5.	签名方法	signMethod	M	非对称签名： 01（表示采用 RSA 签名） HASH 表示散列算法 11：支持散列方式验证 SHA-256 12：支持散列方式验证 SM3
6.	交易类型	txnType	M	取值：99
7.	交易子类	txnSubType	M	默认：01
8.	产品类型	bizType	M	
9.	渠道类型	channelType	M	
10.	接入类型	accessType	M	0：普通商户直连接入
11.	接入机构代码	accInsCode	C	接入机构接入时返回
12.	商户代码	merId	M	
13.	二级商户代码	subMerId	C	商户类型为平台类商户接入时必须上送
14.	二级商户全称	subMerName	C	商户类型为平台类商户接入时必须上送
15.	二级商户简称	subMerAbbr	C	商户类型为平台类商户接入时必须上送
16.	商户订单号	orderId	M	同原消费交易
17.	订单发送时间	txnTime	M	同原消费交易
18.	终端号	termId	O	原则是可以通过交易上送的终端编号准确定位商户每一个门店内每一台收银设备，建议按“门店编号+收银机编号”或“设备编号”组成 8 位终端编号在交易中上送。商户需将终端编号与门店对应关系反馈给银联。
19.	请求方保留域	reqReserved	O	商户自定义保留域，交易应答时会原样返回
20.	保留域	reserved	O	

5.4.3.4 应答报文

序号	域名	变量名	出现要求	备注
1.	版本号	version	R	
2.	编码方式	encoding	R	
3.	签名	signature	M	
4.	签名方法	signMethod	M	
5.	交易类型	txnType	R	
6.	交易子类	txnSubType	R	
7.	产品类型	bizType	R	
8.	接入类型	accessType	R	
9.	接入机构代码	accInsCode	C	接入机构接入时返回
10.	商户代码	merId	R	
11.	商户订单号	orderId	R	
12.	订单发送时间	txnTime	R	
13.	请求方保留域	reqReserved	R	
14.	保留域	reserved	O	
15.	响应码	respCode	M	
16.	响应信息	respMsg	M	
17.	签名公钥证书	signPubKeyCert	C	使用 RSA 签名方式时必选，此域填写银联签名公钥证书。

5.5 查询类

5.5.1 交易状态查询

5.5.1.1 概述

对于未收到交易结果的联机交易，商户必须向银联全渠道支付平台发起交易状态查询交易，查询交易结果。完成交易的过程不需要同持卡人交互，属于后台交易。交易查询类交易可由商户通过SDK向银联全渠道支付交易平台发起交易。

后台类交易查询机制：

后台类交易：如代收，代付，后台消费，退货，消费撤销；对于交易状态未知的交易请求方必须发起交易状态查询交易。

后台类资金类交易同步返回00 银联已受理，交易完成银联有后台通知，商户也可以发起 查询交易，可查询N次（不超过6次），每次时间间隔2的N次秒发起，即间隔1、2、4、8、16、32秒查询；

查询5次以上，仍获取不到明确状态的交易，后续可以间隔更长时间发起查询，最终结果以对账文件为准。

5.5.1.2 请求报文

序号	域名	变量名	出现要求	备注
1.	版本号	version	M	固定填写
2.	编码方式	encoding	M	默认取值：UTF-8
3.	证书 ID	certId	C	
4.	签名	signature	M	填写对报文摘要的签名

序号	域名	变量名	出现要求	备注
5.	签名方法	signMethod	M	取值： 非对称签名： 01（表示采用 RSA 签名） HASH 表示散列算法 11：支持散列方式验证 SHA-256 12：支持散列方式验证 SM3
6.	交易类型	txnType	M	交易类型 00
7.	交易子类	txnSubType	M	默认：00 流水号查询：02
8.	产品类型	bizType	M	默认:000000
9.	接入类型	accessType	M	0：普通商户直连接入
10.	接入机构代码	accInsCode	C	接入机构接入时返回
11.	商户代码	merId	M	
12.	交易查询流水号	queryId	C	交易子类为 02 流水号查询时必填
13.	商户订单号	orderId	C	同被查询交易 交易子类为 00 时必填
14.	订单发送时间	txnTime	C	同被查询交易 交易子类为 00 时必填
15.	保留域	reserved	O	

5.5.1.3 应答报文

序号	域名	变量名	出现要求	备注
1.	版本号	version	R	
2.	签名	signature	M	
3.	编码方式	encoding	R	
4.	签名方法	signMethod	M	
5.	交易类型	txnType	M	同被查询交易
6.	交易子类	txnSubType	M	同被查询交易
7.	接入类型	accessType	R	
8.	接入机构代码	accInsCode	C	接入机构接入时返回
9.	商户代码	merId	R	
10.	订单发送时间	txnTime	C	被查询交易的交易时间
11.	商户订单号	orderId	C	被查询交易的订单号
12.	请求方保留域	reqReserved	O	返回被查询交易的请求方保留域
13.	保留域	reserved	O	
14.	交易查询流水号	queryId	C	被查询交易查询流水号
15.	原交易商户订单号	origOrderId	C	查询交易为退货或者消费撤销时返回，表示原消费交易的商户订单号

序号	域名	变量名	出现要求	备注
16.	原交易商户发送交易时间	origTxnTime	C	查询交易为退货或者消费撤销时返回，表示原消费交易的商户发送交易时间
17.	系统跟踪号	traceNo	M	统一返回
18.	交易传输时间	traceTime	M	统一返回
19.	清算日期	settleDate	M	资金类交易统一返回
20.	清算币种	settleCurrencyCode	M	资金类交易统一返回
21.	清算金额	settleAmt	M	资金类交易统一返回
22.	清算汇率	exchangeRate	C	交易成功，交易币种和清算币种不一致的时候返回
23.	兑换日期	exchangeDate	C	交易成功，交易币种和清算币种不一致的时候返回
24.	交易币种	currencyCode	C	
25.	交易金额	txnAmt	C	
26.	原交易应答码	origRespCode	C	查询交易成功时返回
27.	原交易应答信息	origRespMsg	C	
28.	应答码	respCode	M	
29.	应答信息	respMsg	M	
30.	账号	accNo	C	根据商户配置返回
31.	支付卡类型	payCardType	C	根据商户配置返回
32.	支付方式	payType	C	根据商户配置返回
33.	签名公钥证书	signPubKeyCert	C	使用 RSA 签名方式时必选，此域填写银联签名公钥证书。
34.	发卡机构代码	issInsNo	C	根据配置返回
35.	产品类型	bizType	R	

6 对账文件

6.1 对账文件说明

相关约定如下：

1. 全渠道文件联机下载报文中除签名域外所有域参与签名运算，对多域的情况不做控制
2. 大于20M的文件不允许联机下载，通过商户服务平台下载
3. 请求报文最大长度不得大于5M，单个key 最大长度不得大于 100，单个value 最大长度不得大于1M，下载文件不得大于20M。对UPOP/EBPP转换的全渠道联机报文，通过特殊域标记，统一文件对这种报文通过双方约定的验签方式验签或免验。

特殊域：<key, value>=<msgType, internal>

<key, value>=<interInsCode, xxxxxxxx>

xxxxxxx是为全渠道分配的特殊机构代码

这两个特殊域不对外公开。

4. 只能下载以系统当前清算日期为准一年内的文件

5. 原UPOP/EBPP的需联机下载所有文件类型,对应转换后的全渠道联机下载报文中新的文件类型,每种文件类型对应一个文件,全渠道转换后的联机下载报文须带报文头。

商户索取的文件类型约定:

文件名称格式 【括号以及括号内的信息是对不明确的内容进行的解释】	对外文件类型
商户号(15位)_日期(YYYYMMDD).zip	00
CUPMBCC_Remittance_Daily_Report_日期(YYYYMMDD).csv	81
CUPMBCC_Settlement_Daily_Report_日期(YYYYMMDD).csv	82
CUPMBCC_Settlement_Monthly_Report_月份(YYYYMM)01.csv	83
CUPMBCC_Chargeback_Daily_Report_日期(YYYYMMDD).csv	84
收单机构号(8位)_商户号(15位)_out.tar.gz	85
CUPS_商户号(15位)_清算日期(YYYYMMDD)	87
MC 商户号(后8位)清算日期(Yymmdd)_GRP	88
MC 商户号(后8位)清算日期(Yymmdd)	89
MC 商户号(后8位)清算日期(Yymmdd)_GNETE	90
WKDS 商户号(15位)清算日期(Yymmdd)	91
SETTLE_M0000141_\$\$\$\$\$\$\$\$	94
BOC_Bank_Statement_Data_*****.csv	95

6.2 文件传输类交易接口

6.2.1 交易流程

商户需开发“文件传输类交易”接口获取对账文件。相关交易流程如下:

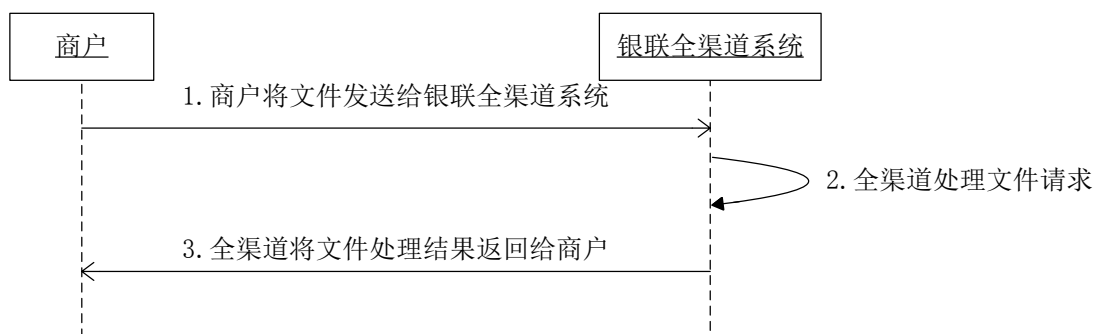


图 1 文件传输交易

交易步骤:

- 1、商户发起文件传输类交易;
- 2、银联全渠道系统完成文件交易处理;
- 3、全渠道系统将文件的处理结果返回给商户。

6.2.2 请求报文

序号	域名	变量名	出现要求	备注
1.	版本号	version	M	固定填写
2.	编码方式	encoding	M	默认取值：UTF-8
3.	证书 ID	certId	C	
4.	签名	signature	M	填写对报文摘要的签名
5.	签名方法	signMethod	M	非对称签名： 01（表示采用 RSA 签名） HASH 表示散列算法 11：支持散列方式验证 SHA-256 12：支持散列方式验证 SM3
6.	交易类型	txnType	M	取值：76
7.	交易子类	txnSubType	M	01：对账文件下载
8.	产品类型	bizType	M	默认：000000
9.	接入类型	accessType	M	0：普通商户直连接入
10.	商户代码	merId	M	
11.	清算日期	settleDate	M	
12.	订单发送时间	txnTime	M	
13.	文件类型	fileType	M	依据实际业务情况定义 参考 7.1：商户索取的文件类型约定
14.	请求方保留域	reqReserved	0	商户自定义保留域，交易应答时会原样返回

6.2.3 应答报文

序号	域名	变量名	出现要求	备注
1.	版本号	version	R	
2.	证书 ID	certId	C	
3.	签名	signature	M	
4.	编码方式	encoding	R	
5.	签名方法	signMethod	M	
6.	交易类型	txnType	R	取值：76
7.	交易子类	txnSubType	R	01：对账文件下载
8.	产品类型	bizType	R	
9.	接入类型	accessType	R	
10.	商户代码	merId	R	
11.	清算日期	settleDate	R	
12.	订单发送时间	txnTime	R	
13.	文件类型	fileType	R	
14.	文件名	fileName	M	
15.	文件内容	fileContent	M	文件流方式
16.	请求方保留域	reqReserved	R	

序号	域名	变量名	出现要求	备注
17.	应答码	respCode	M	
18.	应答信息	respMsg	M	

6.3 对账文件格式

请参考《全渠道平台接入接口规范 第三部分 文件接口》



全渠道平台接入接
口规范 第3部分 文

7 附录

请参考《全渠道平台接入接口规范 第五部分 附录》



全渠道平台接入接
口规范 第5部分 附