

# Q/CUP

## 中国银联股份有限公司企业标准

Q/CUP 071.2.1—2015

---

### 全渠道平台产品接口规范

#### 机构&商户卷

#### 第 16 部分 跨境电商的海关申报接口

版本号：V2.1

2015-03-31 发布

2015-03-31 实施

---

中国银联股份有限公司 发布

中国银联股份有限公司（以下简称“中国银联”）对该规范文档保留全部知识产权权利，包括但不限于版权、专利、商标、商密等。任何人对该规范文档的任何使用都要受限于在中国银联成员机构服务平台（<http://member.unionpay.com/>）与中国银联签署的协议之规定。中国银联不对该规范文档的错误或疏漏以及由此导致的任何损失负任何责任。中国银联针对该规范文档放弃所有明示或暗示的保证,包括但不限于不侵犯第三方知识产权。

未经中国银联书面同意，您不得将该规范文档用于与中国银联合作事项之外的用途和目的。未经中国银联书面同意，不得下载、转发、公开或以其它任何形式向第三方提供该规范文档。如果您通过非法渠道获得该规范文档，请立即删除，并通过合法渠道向中国银联申请。

中国银联对该规范文档或与其相关的文档是否涉及第三方的知识产权（如加密算法可能在某些国家受专利保护）不做任何声明和担保，中国银联对于该规范文档的使用是否侵犯第三方权利不承担任何责任，包括但不限于对该规范文档的部分或全部使用。

## 版本控制信息

版本	日期	拟稿和修改	说明	版本
1.0	2015.12.29	新增		
1.0	2015.01.04	修订	海关报关要素统一在海关信息填写	
1.1	2016.3.23	修订	增加海关总署, 海关信息域增加申报类型和业务状态	
1.1	2016.06.07	修订	1: 查询结果增加 响应时间 respTime 2: 添加 数据源 原商户订单号、原订单发送时间 描述 3: 申报接口 添加 encryptCertId	
1.1	2016.06.16	修订	customs 增加 南沙国检: NANSHAGUOJIAN 同时各海关上送要素也增加南沙国检的描述	
2.0	2016.08.23	新增	新增数据元说明	
2.0	2016.10.09	新增	各海关上送要素新增浙江、上海 海关信息域新增浙江口岸、上海海关	
2.0	2016.10.17	修订	删除应答报文中的 respTime	
2.0	2016.10.17	修订	1、增加注 2 渠道商申报时保留域 (reserved) 相关子域说明 2、3.2.1.2 和 3.2.2.2 请求报文的保留域 3、增加第 4 章对账文件	
2.0	2016.10.17	修订	1、海关接口增加郑州 customs 增加取值:【郑州经开: ZHENGZHOUJK】 2、customerInfo 改成必填 银行卡验证信息及身份信息 customerInfo M 必须上送:姓名、证件号、证件类型 3、3.3 各海关上送要素说明增加郑州经开一列 4、增加注 3 5、3.2.1、3.2.2 请求报文 reserved 属性修改	

2.1	2016.11.18	修订	1、注 1 海关信息子域, 申报海关新增“郑州综合” 2、注 1 新增子域“支付类型” 3、注 1 子域“业务类型”的说明文字 4、海关上送要素说明新增“郑州综合”一行 5、注 1 上送要素说明新增“支付类型”一行 6、对账文件说明文件类型表格 2 项	
-----	------------	----	---	--

中国银联  
版权所有

## 前 言

本标准对全渠道平台支持海关申报产品涉及的接口做具体规定，目前机构及商户侧均参考此标准，后期若有具体需求再进行拆分。

本部分为《全渠道平台接入接口规范》的产品分册第16部分：跨境电商的海关申报接口。

本部分由中国银联提出。

本部分由中国银联组织制定和修订。

本部分的主要起草单位：中国银联股份有限公司

本部分的主要起草人：戚跃民、鲁志军、李伟、夏智、谭颖、查骏、胡新松、吴潇、李晨、张旭东、谢荣东

中国银联  
版权所有

# 银联全渠道平台产品接口规范

## 机构&商户卷

### 第 16 部分 跨境电商的海关申报接口

#### 1 范围

本标准规定了商户与中国银联全渠道平台之间的海关申报产品进行联机交易时使用的报文接口,包括联机交易报文的元素、报文格式以及相关说明。

本标准适用于所有接入中国银联全渠道平台的商户。

#### 2 规范性引用文件

下列文件中的条款通过本标准的引用而成为本标准的条款。凡是注日期的引用文件,其随后所有的修改单(不包括勘误的内容)或修订版均不适用于本标准,然而,鼓励根据本标准达成协议的各方研究是否可使用这些文件的最新版本。凡是不注日期的引用文件,其最新版本适用于本标准。

Q/CUP 006 《银行卡联网联合技术规范V2.1》

Q/CUP 001 《银行卡信息交换术语》

Q/CUP 071.1 《全渠道平台接入接口规范》

#### 3 报文数据元说明

##### 3.1 数据元说明

序号	数据元名称	数据元标识	数据元格式	数据元取值说明
1.	海关申报信息域	customsData	ANS1..2048	所有子域需用“{}”包含,子域间以“&”符号链接。格式如下: {子域名 1=值&子域名 2=值&子域名 3=值} 各子域取值见注 1。
2	原商户订单号	origOrderId	ANS8..32	商户订单号,除数字字母,可以-和_
3	原订单发送时间	origTxnTime	YYYY MMD Dhhm mss	原订单发送时间
4	版本号	version	NS5	固定填写
5	编码方式	encoding	ANS1..20	默认取值: UTF-8
6	证书 ID	certId	N1..128	
7	签名	signature	ANS1..1024	填写对报文摘要的签名

序号	数据元名称	数据元标识	数据元格式	数据元取值说明
8	签名方法	signMethod	N2	取值：01（表示采用 RSA）
9	交易类型	txnType	N2	海关申报交易类型 82 申报查询交易类型 00
10	交易子类	txnSubType	N2	默认 00
11	产品类型	bizType	N6	默认:000000
12	渠道类型	channelType	N2	7
13	接入类型	accessType	N1	0：普通商户直连接入 1：收单机构接入 2：平台类商户接入
14	收单机构代码	acqInsCode	AN8..11	接入类型为收单机构接入时需上送
15	商户类别	merCatCode	N4	接入类型为收单机构接入时需上送
16	商户代码	merId	AN15	
17	商户名称	merName	ANS1..40	接入类型为收单机构接入时需上送
18	商户简称	merAbbr	ANS1..8	接入类型为收单机构接入时需上送
19	二级商户代码	subMerId	AN5..15	商户类型为平台类商户接入时必须上送
20	二级商户全称	subMerName	ANS1..40	商户类型为平台类商户接入时必须上送
21	二级商户简称	subMerAbbr	ANS1..8	商户类型为平台类商户接入时必须上送
22	商户订单号	orderId	AN8..40	商户生成的用于唯一标识一次报关操作的业务编号
23	订单发送时间	txnTime	YYY YMM DDhh mmss	商户报关时间
24	交易币种	currencyCode	AN3	币种格式必须为 3 位代码，默认取值：156（人民币）
25	交易金额	txnAmt	N1..12	对应原支付交易的交易金额 支付金额，为（货款+税款+运费）
26	银行卡验证信息及身份信息	customerInfo	ANS1..2048	按照海关的要素采集并上送 深圳，广州海关必须上送：姓名、证件号、证件类型
27	加密证书 ID	encryptCertId	N1..128	
28	请求方保留域	reqReserved	ANS1..1024	商户自定义保留域，交易应答时会原样返回
29	保留域	reserved	ANS1..	

序号	数据元名称	数据元标识	数据元格式	数据元取值说明
			.2048	
30	响应码	respCode	AN2	银联受理申报响应结果
31	响应信息	respMsg	ANS1. .256	银联受理申报响应说明
32	交易查询流水号	queryId	AN21	
33	原交易应答码	origRespCode	AN2	申报处理状态码
34	原交易应答信息	origRespMsg	ANS1. .256	申报返回说明

注 1:

海关信息域 (customsData) 数据元相关子域说明:

序号	子域名	标识	子域格式	说明
1.	申报海关	customs	AN1..20	海关总署: CUSTOMSHEADOFFICE 深圳海关: SHENZHEN 宁波海关: NINGBO 广州海关: GUANGZHOU 南京海关: NANJING 杭州海关: HANGZHOU 郑州海关: ZHENGZHOU 重庆海关: CHONGQING 西安海关: XIAN 福建(平潭)海关: PINGTAN 南沙国检: NANSHAGUOJIAN 浙江口岸: ZHEJIANG 上海海关: SHANGHAI 郑州经开: ZHENGZHOUJK 郑州综合: ZHENGZHOUZH
2.	商户海关备案编码	merCustomsCode	AN1..30	商户在海关的备案编码
3.	商户海关备案名称	merCustomsName	AN1..50	商户在海关的备案名称
4.	货款币种	goodsAmtCurr	AN3	币种格式必须为 3 位代码, 默认取值: 156 (人民币)
5.	货款金额	goodsAmt	N1..12	单位为分, 订单中支付的商品货款, 视申报海关需要填写
6.	税款币种	taxCurr	AN3	币种格式必须为 3 位代码, 默认取值: 156 (人民币)
7.	税款金额	taxAmt	N1..12	单位为分, 订单中支付的行邮税费, 视申报海关需要填写 没有税款时默认为 0
8.	运费币种	freightCurr	AN3	币种格式必须为 3 位代码, 默认取值: 156 (人民币)
9.	运费金额	freightAmt	N1..12	单位为分, 订单中支付的物流费用, 视申报海



				关需要填写 没有运费时默认为0
10.	业务类型	businessType	N1	1 保税进口, 保税模式 2 直邮进口, 一般模式 如果不填, 默认为1 保税进口, 视申报海关需要填写
11.	是否支持拆单	splitFlag	N1	不拆0, 拆单1, 默认为0
12.	支付ID	payAccount	ANS1..60	广州海关必填
13.	业务订单号	merOrderId	AN8..32	业务订单号
14.	申报类型	appType	N1	申报类型:1-新增 2-变更 3-删除,默认为1
15.	业务状态	appStatus	N1	业务状态:1-暂存,2-申报,默认为2
16.	支付类型	feeType	N1	1-全款 2-货款 3-运费

## 各海关上送要素:

子域名	标识	总署	广州	深圳	南沙国检	浙江	上海	郑州经开	郑州综合
申报海关	customs	M	M	M	M	M	M	M	M
商户海关备案编码	merCustomsCode	M	M	M	M	M	M	M	M
商户海关备案名称	merCustomsName	M	M	M	M	M	M	M	M
货款币种	goodsAmtCurr	M	M	C	M	M	O	O	O
货款金额	goodsAmt	M	M	C	M	M	O	O	O
税款币种	taxCurr	C	M	C	C	M	O	O	O
税款金额	taxAmt	C	M	C	C	M	O	O	O
运费币种	freightCurr	C	M	C	C	M	O	O	O
运费金额	freightAmt	C	M	C	C	M	O	O	O
业务类型	businessType	C	C	C	C	O	O	O	O
支付ID	payAccount	C	M	C	C	C	C	M	O
是否支持拆单	splitFlag	C	C	C	C	O	O	O	O
业务订单号	merOrderId	M	M	M	M	M	M	M	M
申报类型	appType	O	O	O	O	O	O	O	O
业务状态	appStatus	O	O	O	O	O	O	O	O
支付类型	feeType	O	O	O	O	O	O	O	M

## 注2:

渠道商申报时保留域(reserved)相关子域说明如下:

序号	子域名	标识	子域格式	说明
1.	原交易商户代码	origMerId	AN15	1.已被批准加入银联互联网系统的商户代码 2.代理渠道商申报时需上送,原消费交易的商户代码

注 3:

渠道商申报时保留域 (reserved) 相关子域说明如下:

序号	子域名	标识	子域格式	说明
1.	原交易商户代码	origMerId	AN15	1.已被批准加入银联互联网系统的商户代码 2.代理渠道商申报时需上送,原消费交易的商户代码

## 3.2 交易接口

### 3.2.1 海关申报

#### 3.2.1.1 概述

#### 3.2.1.2 请求报文

序号	域名	变量名	出现要求	备注
1.	版本号	version	M	固定填写
2.	编码方式	encoding	M	默认取值: UTF-8
3.	证书 ID	certId	M	
4.	签名	signature	M	填写对报文摘要的签名
5.	签名方法	signMethod	M	01
6.	交易类型	txnType	M	交易类型 82
7.	交易子类	txnSubType	M	默认 00
8.	产品类型	bizType	M	默认:000000
9.	渠道类型	channelType	M	07
10.	接入类型	accessType	M	0: 普通商户直连接入 1: 收单机构接入 2: 平台类商户接入
11.	收单机构代码	acqInsCode	C	接入类型为收单机构接入时需上送
12.	商户类别	merCatCode	C	接入类型为收单机构接入时需上送
13.	商户代码	merId	M	
14.	商户名称	merName	C	接入类型为收单机构接入时需上送
15.	商户简称	merAbbr	C	接入类型为收单机构接入时需上送
16.	二级商户代码	subMerId	C	商户类型为平台类商户接入时必须上送
17.	二级商户全称	subMerName	C	商户类型为平台类商户接入时必须上送
18.	二级商户简称	subMerAbbr	C	商户类型为平台类商户接入时必须上送
19.	商户订单号	orderId	M	商户生成的用于唯一标识一次报关操作的业务编号
20.	订单发送时间	txnTime	M	商户报关时间

序号	域名	变量名	出现要求	备注
21.	原商户订单号	origOrderId	M	原交易的商户订单号 OrderId, 应与报送海关的订单流、物流信息保持一致
22.	原订单发送时间	origTxnTime	M	原交易的商户发送时间 TxnTime
23.	交易币种	currencyCode	M	币种格式必须为 3 位代码, 默认取值: 156 (人民币)
24.	交易金额	txnAmt	M	对应原支付交易的交易金额 支付金额, 为 (货款+税款+运费)
25.	海关申报信息域	customsData	O	所有子域需用“{}”包含, 子域间以“&”符号链接。格式如下: {子域名 1=值&子域名 2=值&子域名 3=值} 各子域取值见注 1。
26.	银行卡验证信息及身份信息	customerInfo	M	必须上传: 姓名、证件号、证件类型
27.	加密证书 ID	encryptCertId	C	
28.	请求方保留域	reqReserved	O	商户自定义保留域, 交易应答时会原样返回
29.	保留域	reserved	C	代理渠道商申报时上传填法参见注 3

## 3.2.1.3 应答报文 (同步应答)

序号	域名	变量名	出现要求	备注
1.	版本号	version	R	
2.	编码方式	encoding	R	
3.	证书 ID	certId	M	
4.	签名	signature	M	
5.	签名方法	signMethod	M	
6.	交易类型	txnType	R	
7.	交易子类	txnSubType	R	
8.	产品类型	bizType	R	
9.	接入类型	accessType	R	
10.	收单机构代码	acqInsCode	R	
11.	商户代码	merId	R	
12.	响应码	respCode	M	银联受理申报响应结果
13.	响应信息	respMsg	M	银联受理申报响应说明
14.	商户代码	merId	R	同申报交易, 原值返回
15.	商户订单号	orderId	R	同申报交易, 原值返回
16.	订单发送时间	txnTime	R	同申报交易, 原值返回

17.	交易查询流水号	queryId	M	
18.	请求方保留域	reqReserved	O	同申报交易，原值返回
19.	保留域	reserved	O	

### 3.2.2 申报查询

#### 3.2.2.1 概述

#### 3.2.2.2 请求报文

序号	域名	变量名	出现要求	备注
1.	版本号	version	M	固定填写
2.	编码方式	encoding	M	默认取值：UTF-8
3.	证书 ID	certId	M	
4.	签名	signature	M	填写对报文摘要的签名
5.	签名方法	signMethod	M	取值：01（表示采用 RSA）
6.	交易类型	txnType	M	交易类型 00
7.	交易子类	txnSubType	M	默认 00
8.	产品类型	bizType	M	默认:000000
9.	收单机构代码	acqInsCode	C	接入类型为收单机构接入时需上送
10.	接入类型	accessType	M	0：普通商户直连接入 1：收单机构接入 2：平台类商户接入
11.	商户代码	merId	M	
12.	商户订单号	orderId	M	商户生成的用于唯一标识一次报关操作的业务编号
13.	订单发送时间	txnTime	M	
14.	请求方保留域	reqReserved	O	商户自定义保留域，交易应答时会原样返回
15.	保留域	reserved	C	代理渠道商申报时上送填法参见注 3

#### 3.2.2.3 应答报文

序号	域名	变量名	出现要求	备注
1.	版本号	version	R	
2.	证书 ID	certId	M	
3.	签名	signature	M	
4.	编码方式	encoding	R	
5.	签名方法	signMethod	M	

序号	域名	变量名	出现要求	备注
6.	交易类型	txnType	M	取值：同被查询交易
7.	交易子类	txnSubType	M	取值：同被查询交易
8.	收单机构代码	acqInsCode	R	
9.	接入类型	accessType	R	
10.	商户代码	merId	R	
11.	商户订单号	orderId	R	
12.	订单发送时间	txnTime	R	同申报交易，原值返回
13.	交易查询流水号	queryId	C	
14.	请求方保留域	reqReserved	O	返回被查询交易的请求方保留域
15.	保留域	reserved	O	
16.	原交易应答码	origRespCode	C	申报处理状态码
17.	原交易应答信息	origRespMsg	C	申报返回说明
18.	应答码	respCode	M	
19.	应答信息	respMsg	M	

注：

应答报文中，“应答码”即respCode字段，表示的是查询交易本身的应答，即查询这个动作是否成功，不代表被查询交易的状态；

若查询动作成功，即应答码为“00”，则根据“原交易应答码”即origRespCode来判断被查询交易是否成功。此时若origRespCode为00，则表示被查询交易成功。

## 4 对账文件

### 4.1 对账文件说明

相关约定如下：

1. 全渠道文件联机下载报文中除签名域外所有域参与签名运算，对多域的情况不做控制
2. 大于20M的文件不允许联机下载，通过商户服务平台下载
3. 请求报文最大长度不得大于5M，单个key 最大长度不得大于 100，单个value 最大长度不得大于1M，下载文件不得大于20M。对UPOP/EBPP转换的全渠道联机报文，通过特殊域标记，统一文件对这种报文通过双方约定的验签方式验签或免验。

特殊域：<key, value>=<msgType, internal>

<key, value>=<interInsCode, xxxxxxxx>

xxxxxxx是为全渠道分配的特殊机构代码

这两个特殊域不对外公开。

4. 只能下载以系统当前清算日期为准一年内的文件
5. 原UPOP/EBPP的需联机下载所有文件类型，对应转换后的全渠道联机下载报文中新的文件类型，每种文件类型对应一个文件，全渠道转换后的联机下载报文须带报文头。

商户索取的文件类型约定：

文件名称格式 【括号以及括号内的信息是对不明确的内容进行的解释】	对外文件类型
商户号（15 位）_日期(YYYYMMDD).zip	00
Q_IC 日期(YYMMDD)99OTRAD 商户代码(15 位)	80
CUPMBCC_Remittance_Daily_Report_日期(YYYYMMDD).csv	81
CUPMBCC_Settlement_Daily_Report_日期(YYYYMMDD).csv	82
CUPMBCC_Settlement_Monthly_Report_月份(YYYYMM)01.csv	83
CUPMBCC_Chargeback_Daily_Report_日期(YYYYMMDD).csv	84
收单机构号（8 位）_商户号(15 位)_out.tar.gz	85
CUPS_商户号（15 位）_清算日期(YYYYMMDD)	87
MC 商户号(后 8 位)清算日期(YYMMDD)_GRP	88
MC 商户号(后 8 位)清算日期(YYMMDD)	89
MC 商户号(后 8 位)清算日期(YYMMDD)_GNETE	90
WKDS 商户号（15 位）清算日期（YYMMDD）	91
SETTLE_M0000141_\$\$\$\$\$\$\$\$	94
BOC_Bank_Statement_Data_*****.csv	95

## 4.2 文件传输类交易接口

### 4.2.1 交易流程

商户需开发“文件传输类交易”接口获取对账文件。相关交易流程如下：

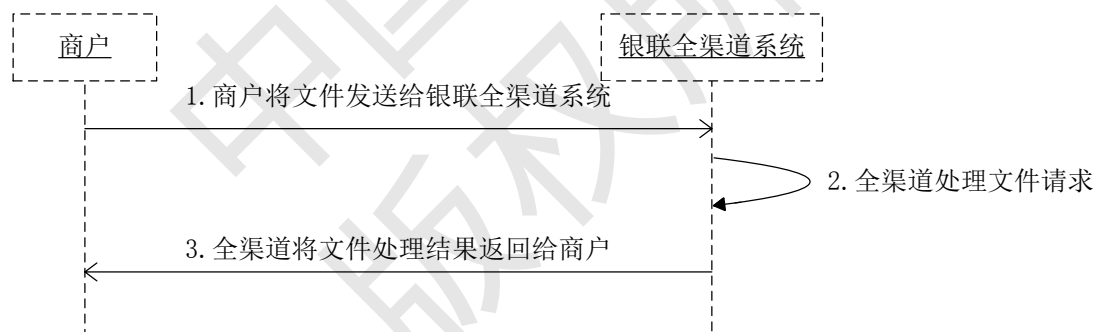


图 1 文件传输交易

交易步骤：

- 1、商户发起文件传输类交易；
- 2、银联全渠道系统完成文件交易处理；
- 3、全渠道系统将文件的处理结果返回给商户。

### 4.2.2 请求报文

序号	域名	变量名	出现要求	备注
1.	版本号	version	M	固定填写
2.	编码方式	encoding	M	默认取值：UTF-8
3.	证书 ID	certId	M	

序号	域名	变量名	出现要求	备注
4.	签名	signature	M	填写对报文摘要的签名
5.	签名方法	signMethod	M	非对称签名： 01（表示采用 RSA 签名） HASH 表示散列算法 11：支持散列方式验证 SHA-256 12：支持散列方式验证 SM3
6.	交易类型	txnType	M	取值：76
7.	交易子类	txnSubType	M	01：对账文件下载
8.	产品类型	bizType	M	000000
9.	接入类型	accessType	M	0：普通商户直连接入
10.	商户代码	merId	M	
11.	清算日期	settleDate	M	
12.	订单发送时间	txnTime	M	
13.	文件类型	fileType	M	依据实际业务情况定义 参考 7.1：商户索取的文件类型约定
14.	请求方保留域	reqReserved	0	商户自定义保留域，交易应答时会原样返回

## 4.2.3 应答报文

序号	域名	变量名	出现要求	备注
1.	版本号	version	R	
2.	证书 ID	certId	M	
3.	签名	signature	M	
4.	编码方式	encoding	R	
5.	签名方法	signMethod	M	
6.	交易类型	txnType	R	取值：76
7.	交易子类	txnSubType	R	01：对账文件下载
8.	产品类型	bizType	R	
9.	接入类型	accessType	R	
10.	商户代码	merId	R	
11.	清算日期	settleDate	R	
12.	订单发送时间	txnTime	R	
13.	文件类型	fileType	R	
14.	文件名	fileName	M	
15.	文件内容	fileContent	M	文件流方式
16.	请求方保留域	reqReserved	R	
17.	应答码	respCode	M	
18.	应答信息	respMsg	M	

## 4.3 对账文件格式

生成对象：渠道商户

文件说明：给渠道商户，生成申报的成功交易

文件名：Q\_ICYYMMDD??OTRAD+渠道商户代码

格式：字段定长，各字段以空格分隔，每行换行符结束

序号	要素	类型长度	取值说明
1	渠道商户代码	N15	
2	原始交易日期时间	N8	yyyymmdd 例如 20160830
3	商户订单号	AN40	
4	代理商户代码	N15	
5	代理商户名称	ANS40	
6	订单发送时间	NS17	yyyymmdd HH:mm:ss 例如 20160830 15:30:03
7	保留使用	ANS100	

中国银联  
版权所有