

Q/CUP

中国银联股份有限公司企业标准

Q/CUP-SC 071.2.36-2024.08

中国银联全渠道支付平台指引 产品卷 签约支付 API 模式

2024-08-13 发布

2024-08-13 实施

中国银联股份有限公司 发布

知识产权声明

中国银联股份有限公司（以下简称“中国银联”）对该规范文档保留全部知识产权权利，包括但不限于版权、专利、商标、商密等。任何人对该规范文档的任何使用都要受限于在中国银联成员机构服务平台（<http://member.unionpay.com/>）与中国银联签署的协议之规定。中国银联不对该规范文档的错误或疏漏以及由此导致的任何损失负任何责任。中国银联针对该规范文档放弃所有明示或暗示的保证，包括但不限于不侵犯第三方知识产权。

未经中国银联书面同意，您不得将该规范文档用于与中国银联合作事项之外的用途和目的。未经中国银联书面同意，不得下载、转发、公开或以其它任何形式向第三方提供该规范文档。如果您通过非法渠道获得该规范文档，请立即删除，并通过合法渠道向中国银联申请。

中国银联对该规范文档或与其相关的文档是否涉及第三方的知识产权（如加密算法可能在某些国家受专利保护）不做任何声明和担保，中国银联对于该规范文档的使用是否侵犯第三方权利不承担任何责任，包括但不限于对该规范文档的部分或全部使用。

目 次

前 言 III

1 范围 1

2 规范性引用文件 1

3 总体技术方案 1

4 报文数据元说明 7

5 交易报文 28

6 对账文件 71

7 附录 74

前 言

本标准对全渠道平台商户侧的签约支付API模式产品做具体规定。

本部分为中国银联全渠道支付平台指引 产品卷 签约支付 API模式。

本部分由中国银联提出。

本部分由中国银联组织制定和修订。

本部分的主要起草单位：中国银联股份有限公司

本部分的主要起草人：束敏、马壮、陈金旻

更新日志

- **标准编号：**Q/CUP-SC 071. 2. 36-2024. 08

发布时间：2024 年 8 月，首次发布。

中国银联全渠道支付平台指引 产品卷

签约支付 API 模式

1 范围

本标准规定了商户与中国银联全渠道平台之间的签约支付API模式进行联机交易时使用的报文接口，包括联机交易报文的元素、报文格式以及相关说明。

本标准适用于所有接入中国银联全渠道平台的商户。

本规范对应的全渠道平台产品目录说明内容为：签约支付 API模式

2 规范性引用文件

下列文件中的条款通过本标准的引用而成为本标准的条款。凡是注日期的引用文件，其随后所有的修改单（不包括勘误的内容）或修订版均不适用于本标准，然而，鼓励根据本标准达成协议的各方研究是否可使用这些文件的最新版本。凡是不注日期的引用文件，其最新版本适用于本标准。

Q/CUP 006 《银行卡联网联合技术规范V2.1》

Q/CUP 001 《银行卡信息交换术语》

Q/CUP 071.1 《全渠道平台接入接口规范》

3 总体技术方案

3.1 交易模式

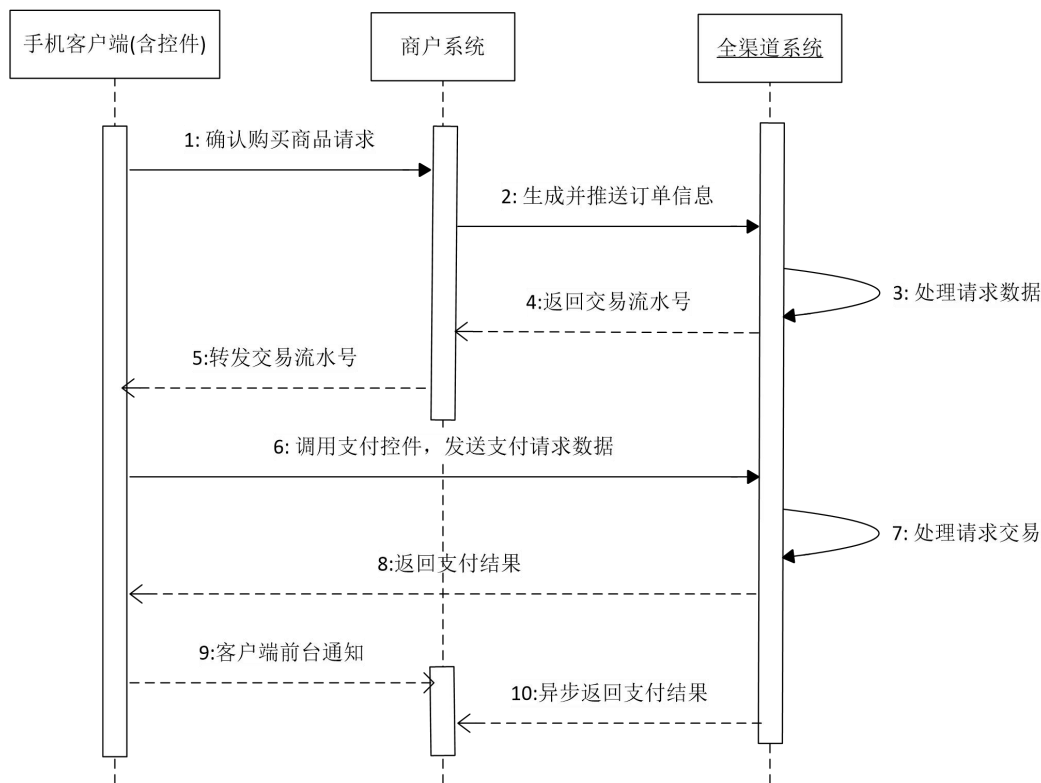
按交易模式进行分类，全渠道平台支持的交易可分为前台类交易、后台资金类交易、后台非资金类交易、查询类交易、批量类交易。

3.1.1 前台类交易

前台类交易是指交易请求方（如商户、收单机构）与全渠道平台之间的交易信息通过用户浏览器进行传递的交易，是一种异步的、需要持卡人参与完成的交易类型。对于涉及金额的成功的前台类交易（即交易请求中有金额字段），全渠道平台系统均会给请求方后台通知，请求方也必须实现接收后台通知。

对于交易状态未知的交易请求方必须发起交易状态查询交易。

移动支付订单推送的交易流程是一种特殊的前台类交易，其交易流程如下：



交易步骤：

- 1、浏览并选购商品：用户通过手机客户端与商户系统交互浏览选购商品，客户端向商户系统发送购买商品请求数据。
- 2、生成并推送订单信息请求数据：商户系统根据选购商品请求数据生成订单数据集，把构造完成的订单信息数据集合按照移动支付系统的订单信息推送接口，通过商户后台提交（POST）的方式传递给移动支付系统。
- 3、移动支付系统对请求数据进行处理：移动支付系统得到这些集合后，会先进行安全校验等验证，一系列验证通过后便会处理这次发送过来的数据请求。
- 4、返回交易流水号：移动支付系统返回商户系统交易流水号应答。
- 5、转发交易流水号：商户系统转发交易流水号至手机客户端。
- 6、调用支付控件，发起支付请求数据：手机客户端收到交易流水号等要素，调起支付控件，用户输入支付信息后，客户端按照移动支付系统的支付接口规则组装并发送支付请求数据至移动支付系统。
- 7、移动支付系统对请求数据进行处理：移动支付系统得到这些集合后，会先进行安全校验等验证，一系列验证通过后便会处理这次发送过来的数据请求。
- 8、返回支付结果：移动支付系统返回结果至手机客户端。
- 9、返回支付结果：支付控件返回商户客户端支付结果（目前为了兼容控件第一期，未采用 frontEndUrl 方式来返回结果）。
- 10、移动支付系统后台异步返回处理的结果数据：对于成功处理完成的交易，移动支付系统服务器主动发起通知，调用商户在请求时设定好的后台通知地址路径（参数 backEndUrl），把支付结果数据反馈给商户。
- 11、商户对获取的返回结果数据进行处理：商户在前台通知处理页面（参数 frontEndUrl 指定页面）或服务器后台通知页面（参数 backEndUrl 指定页面）获取移动支付返回的结果数据后，可以结合自身网站的业务逻辑进行数据处理（如：订单更新等操作）。以后台通知为准。若未收到后台通知，需要发起交易信息查询请求。

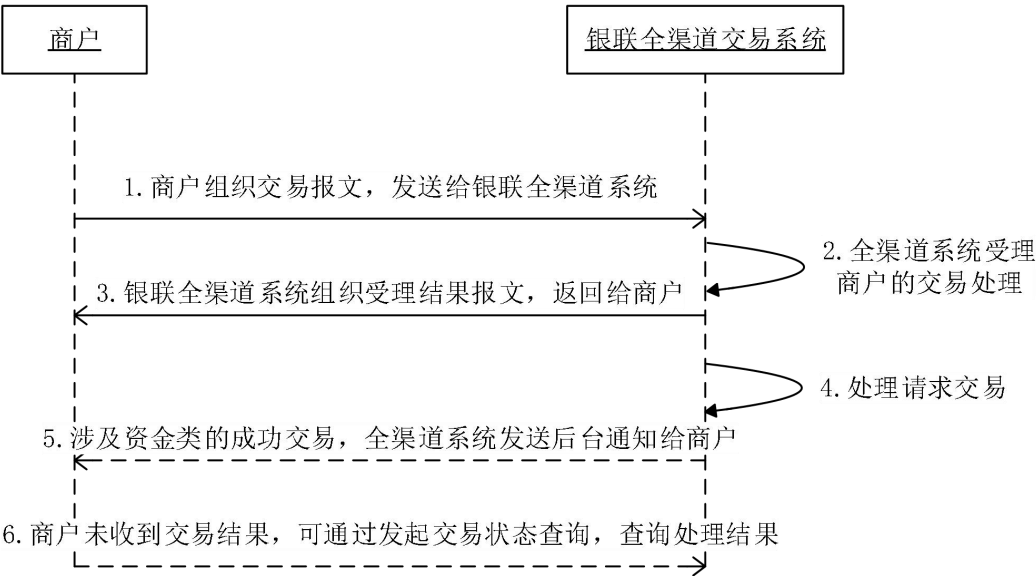
相关说明：
商户后台接收到移动支付系统支付成功通知交易后，需返回全渠道系统后台确认已收到应答。

3.1.2 后台资金类交易

后台类资金类交易是指交易请求方（如商户、收单机构），将交易信息（涉及资金清算的交易）直接通过请求方服务器发送至全渠道平台服务器的交易方式。是一种异步的、不需要持卡人参与完成的交易类型。对于已受理的交易，无论成功或者失败，全渠道平台系统均会给请求方后台通知，请求方也必须实现接收后台通知。对于交易状态未知的交易请求方必须发起交易状态查询交易。一般交易状态查询交易为前端主动发起，可查询 N 次（一般为 5 次），每次时间间隔 2^N 秒发起。

当天相同的订单号只能发起一次（无论结果成功还是失败）。

交易处理流程如下：



交易步骤：

- 1、商户组织交易报文，发送给银联全渠道系统；
- 2、全渠道系统完成商户的交易处理；
- 3、银联全渠道系统组织受理结果报文，返回给商户；
- 4、处理请求交易；
- 5、涉及资金类的交易，全渠道系统发送后台通知给商户，商户需要按照“交易状态查询”接口向银联发起交易查询，以验证是否为银联发来的通知；
- 6、如果商户没有收到交易结果，交易状态未明的情况下，应向全渠道系统发起交易状态查询交易，查询交易处理结果。

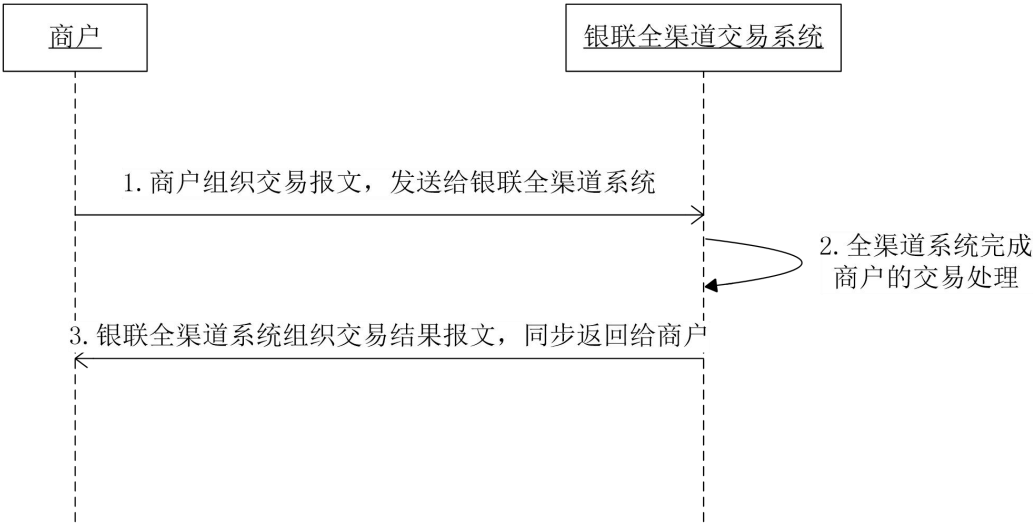
相关说明：

- 1、每个交易需要的报文要素是不一样的，具体每个交易需要的要求，请参阅本规范第二部分对应交易的请求和应答报文；
- 2、图中第 3 步中的应答仅代表该笔后台请求交易已经受理，不代表全部处理成功；是否处理成功，需通过接受后台通知或者发起“交易状态查询交易”进行查询；
- 3、图中第 4 步后台应答返回的 URL 为请求报文中的“backUrl”字段指定的 URL。

3.1.3 后台非资金类交易

后台类非资金类交易是指交易请求方（如商户、收单机构）将交易信息（不涉及资金清算的交易）直接通过请求方服务器发送至全渠道平台服务器的交易方式。后台非资金类交易均为同步短连接方式，不需要持卡人参与完成的交易类型。若通讯超时，则交易请求方可以重复发起交易。

交易处理流程如下：



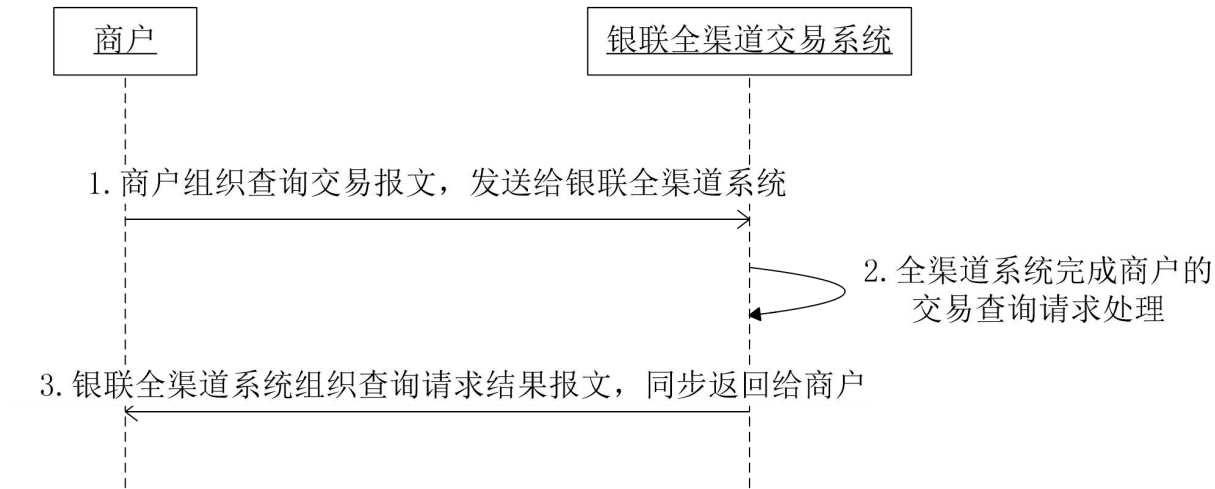
交易步骤：

- 1、 商户组织交易报文，发送给银联全渠道系统；
- 2、 全渠道系统完成商户的交易处理；
- 3、 银联全渠道系统组织交易结果报文，同步返回给商户；

3.1.4 查询类交易

查询交易是指交易请求方（如商户、收单机构）将交易查询报文信息直接通过请求方服务器发送至全渠道平台服务器的交易方式。查询类交易均为同步短连接方式，不需要持卡人参与完成的交易类型。若通讯超时，则交易请求方可以重复发起交易。

交易处理流程如下：



交易步骤：

- 1、商户组织查询类交易报文，发送给银联全渠道系统；
- 2、全渠道系统完成商户的交易查询请求处理；
- 3、银联全渠道系统组织查询请求结果报文，同步返回给商户。

3.2 通讯方式

所有报文域以key/value的表单方式通过HTTP Post到银联全渠道支付平台。

对于前台类需要持卡人交互的交易，交易通过异步跳转的方式完成，对于涉及资金的成功的前台类交易，银联全渠道支付平台可通过商户后台通知地址向商户发送后台通知。

对于后台类涉及资金清算类无需持卡人交互的交易，交易结果异步响应给商户，商户通过接受后台通知或者发起交易查询获取交易处理结果。

当天相同的订单号只能发起一次（无论结果成功还是失败）。对于后台类非资金类无需持卡人交互的交易，交易结果同步响应给商户。

对于交易状态查询类交易，交易结果同步响应给商户。

3.3 安全要求

3.3.1 签名机制

银联需要验证商户上送的签名是否正确；商户收到应答，也需要验证签名是否正确，如果商户未正确验证签名，存在潜在的风险，商户自行承担因此而产生的所有损失。

3.3.1.1 报文的签名机制

对于报文的签名处理机制如下：

首先，对报文中出现签名域（signature）之外的所有数据元采用key=value的形式按照名称排序，然后以&作为连接符拼接成待签名串。其次，签名方法signMethod采用SM2时，对签名串使用SM3算法做摘要，使用银联颁发给商户的签名私钥证书中的私钥对摘要做签名操作（签名时算法选SM2）；对待签名串使用SHA-256算法做摘要，再使用银联颁发给商户的签名私钥证书中的私钥对摘要做签名操作（签名时算法选择SHA-256）。最后，对签名做Base64编码，将编码后的签名串放在签名（signature）表单域里和其他表单域一起通过HTTP Post的方式传输给银联全渠道支付平台。

3.3.1.2 报文的验签机制

对于报文的验签处理机制如下：

首先，对报文中出现签名域（signature）之外的所有数据元采用key=value的形式按照名称排序，然后以&作为连接符拼接成待签名串。

其次，签名方法signMethod采用SM2时，对签名串使用SM3算法做摘要，再使用商户入网时银联提供的验签公钥证书中的公钥对摘要和报文中的签名信息做签名验证操作（签名时算法选择SM2）；对待签名串使用SHA-256算法做摘要，再使用商户入网时银联提供的验签公钥证书中的公钥对摘要和报文中的签名信息做签名验证操作。

3.3.2 加密方式

3.3.2.1 敏感账户信息

敏感账户信息包括PIN、磁道信息（含芯片等效磁道信息）、CVN2和卡片有效期。

——商户或机构应使用加密公钥对符合ANSI X9.8 Format（带主账号信息）格式的PIN¹、CVN2、卡片有效期加密并做Base64编码后传输，以保障敏感信息的安全性。

——商户或机构应使用磁道加密公钥对磁道信息进行加密后传输，以保障敏感信息的安全性。

3.3.2.2 其他账户信息

对于需加密的其他账户信息（如卡号、手机号码等），商户或机构应使用加密公钥加密并做Base64编码处理后传输；如应答时需返回，则应使用签名私钥进行解密。

3.3.2.3 文件内容

对于文件内容，使用DEFLATE压缩算法压缩后，Base64编码的方式传输，压缩编码后的内容参与签名摘要运算。

3.3.2.4 散列方式验证

散列方式验证是对报文关键信息<key, value>对和合作密钥串使用散列算法生成消息摘要值的一种验证方式。运算形式如下：

消息摘要= HASH（key1=value1&key2=&key3=value3&HASH（secret_key））

1、合作密钥串secret_key,由商户接入全渠道平台时约定，双方可以在必要的时候重新确定。密钥串的长度最大为32字节。

2、消息摘要结果为长度32字节的ASCII码。

3、HASH表示散列算法，可选择SHA-256或SM3，Hash后hex编码，值转小写

4、消息摘要计算方法 如下：

A 关键信息<key, value>对和合作密钥信息对的拼接方法为：

1) 单个<key, value>对的表示方式为 key=value。如果该key对应的value为空，则表示方式为key=；多个<key,value>对按照key值的ascii码升序排列（从左到右，同一位置ascii一致的情况需参考后一位的ascii码），拼接方式为key1=value1&key2=&key3=value3。

2) 参与摘要运算的key应包含报文格式中除“签名信息”外的所有取值。

3) 合作密钥信息经过与消息摘要相同的散列算法运算后，拼接在<key,value>串尾端，形成如下数据串：key1=value1&key2=&key3=value3&HASH（secret_key）。

B 摘要方法

将上述步骤1-3生成的数据串采用SHA-256算法或SM3算法进行运算处理，得到的输出结果即为所需消息摘要。

说明1：若<key, value>对中含有&、@等特殊字符或者中文字符时，保持原样计算摘要值。发送时HTTP请求时，再进行URL编码。

说明2：若参与摘要的信息串中包含中文，则需要先将中文转化为encoding指定的字符集。

3.3.3 证书更新机制

3.3.3.1 公钥证书更新机制

注 ¹ PIN BLOCK 格式等于 PIN 按位异或主账号(PAN)。

签名公钥证书：采用PKCS7的签名方式进行签名，交易应答报文中携带签名公钥信息。

加密公钥证书：商户定期（1天1次）向银联全渠道系统发起获取加密公钥信息交易。在加密公钥证书更新期间，全渠道系统支持新老证书的共同使用，新老证书并行期为1个月。全渠道系统向商户返回最新的加密公钥证书，由商户服务器替换本地证书。

3.3.3.2 私钥证书更新机制

商户登录商户服务平台，网站提示商户私钥证书到期，并向商户管理员发送短信提醒。商户管理员确认更新证书，在商户服务平台一键式更新证书。

3.3.4 公钥验证机制

3.3.4.1 商户的公钥验证机制

商户获取到银联签名公钥证书、加密公钥证书时，需对证书进行验证：

- 1、验证证书使用者是否为“中国银联股份有限公司”；
- 2、根据根公钥CFCA CS CA、二级公钥CFCA OCA1，验证证书链。

3.3.4.2 银联的公钥验证机制

银联获取到商户签名公钥证书时，需对证书进行验证：

- 1、根据根公钥CFCA CS CA、二级公钥CFCA OCA1，验证证书链；
- 2、验证证书链中商户编号是否与实际商户一致或与实际商户存在共享关系。

4 报文数据元说明

4.1 符号约定

表 1 符号约定

符号		含 义
数据元数值符号	M	必须填写的域
	C	某条件成立时必须填写的域
	C-	某条件成立时删除的域
	M+	必须增加的域
	O	受理方和发卡方自选填写的域
	→	转发域
	R	必须与先前报文中对应域的值相同的域

4.2 数据元长度的计算

数据元长度的计算说明：所有长度均按字节计算，中文算两个字节，英文、数字算一个字节。

4.3 URL 的编码

URL参数中中文等特殊字符需编码。

4.4 数据元类型定义

- Ax x字节定长的字母字符
- Ax..y 长度为x-y字节的变长字母字符
- ANx x字节定长的字母和/或数字字符
- Anx..y 长度为x-y字节的变长字母和/或数字字符
- ANSx x字节定长的字母、数字和/或特殊符号字符
- ANSx..y 长度为x-y字节的变长字母、数字和/或特殊符号字符
- Asx x字节定长的字母和/或特殊符号字符
- Asx..y 长度为x-y字节的变长字母和/或特殊符号字符

Nx	x字节定长的整型数值，若表示金额，则以分为单位
Nx..y	长度为x-y字节的整型数值，若表示金额，则以分为单位
NSx	x字节定长的数字字符和/或特殊字符
NSx..y	长度为x-y字节的数字字符和/或特殊字符
Sx	x字节定长的特殊符号字符
Sx..y	长度为x-y字节的变长特殊符号字符
ss	秒
DD	日
hh	时
MM	月
mm	分
YY	年（2字节）
YYYY	年（4字节）

4.5 数据元说明

表 2 全渠道平台报文接口数据元

序号	数据元名称	数据元标识	数据元格式	数据元取值说明
1.	版本号	version	NS5	固定填写 5.1.0
2.	证书 ID	certId	N1..128	填写签名私钥证书的 Serial Number，该值可通过银联提供的 SDK 获取
3.	签名	signature	ANS1..1024	填写对报文摘要的签名
4.	编码方式	encoding	ANS1..20	填写报文使用的字符编码 UTF-8 GBK GB2312 GB18030 若不填写，默认取值：UTF-8
5.	交易类型	txnType	N2	取值： 00 查询交易 01: 消费 02: 预授权 03: 预授权完成 04: 退货 05: 圈存 11: 代收 12: 贷记 13: 账单支付 14: 转账（保留） 21: 批量交易 22: 批量查询 31: 消费撤销 32: 预授权撤销 33: 预授权完成撤销 72: 实名认证-建立绑定关系 73: 账单查询 74: 解除绑定关系 75: 查询绑定关系 76: 文件传输 77: 发送短信验证码交易 78: 开通查询交易

序号	数据元名称	数据元标识	数据元格式	数据元取值说明
				79: 开通交易 94: IC 卡脚本通知 95: 查询更新加密公钥证书
6.	交易子类	txnSubType	N2	依据实际交易类型填写 默认取值: 00
7.	产品类型	bizType	N6	依据实际业务场景填写(目前仅使用后 4 位, 签名 2 位默认为 00) 默认取值:000000 具体取值范围: 000201 B2C 网关支付 000301 认证支付 2.0 000302 评级支付 000401 贷记 000501 代收 000601 账单支付 000801 跨行收单 000901 绑定支付 001001 订购 000202 B2B
8.	前台通知地址	frontUrl	ANS1..256	前台返回商户结果时使用, 前台类交易需上送 不支持换行符等不可见字符
9.	后台通知地址	backUrl	ANS1..256	后台返回商户结果时使用, 如上送, 则发送商户后台交易结果通知, 不支持换行符等不可见字符, 如需通过专线通知, 需要在通知地址前面加上前缀: 专线的首字母加竖线 ZX
10.	接入类型	accessType	N1	0: 商户直连接入 1: 收单机构接入 2: 平台商户接入
11.	收单机构代码	acqInsCode	AN8..11	已被批准加入银联互联网系统的收单机构代码
12.	商户类别	merCatCode	N4	填写 MCC 码, 接入类型为收单机构接入时需上送
13.	商户代码	merId	AN15	已被批准加入银联互联网系统的商户代码
14.	商户名称	merName	ANS1..40	接入类型为收单机构接入时需上送 不支持换行符等不可见字符
15.	商户英文名称	merEnName	ANS40	接入类型为收单机构接入时需上送 仅支持标准 ASCII 码中的可见字符, 不支持换行符等不可见字符 1) 总长度 40 位。 2) 1-25 位为商户英文名称, 内容不足 25 位的则右补空格补齐。 3) 26-37 位为省份, 内容不足 12 位的则右补空格补齐。(注: 只能填写英文名称) 省份编码按照下表规范 REGION_CN_NM REGION_EN_NM

序号	数据元名称	数据元标识	数据元格式	数据元取值说明
				北京市 Beijing 天津市 Tianjin 河北省 Hebei 山西省 Shanxi 内蒙古自治区 Nei Monggol 辽宁省 Liaoning 吉林省 Jilin 黑龙江省 Heilongjiang 上海市 Shanghai 江苏省 Jiangsu 浙江省 Zhejiang 安徽省 Anhui 福建省 Fujian 江西省 Jiangxi 山东省 Shandong 河南省 Henan 湖北省 Hubei 湖南省 Hunan 广东省 Guangdong 广西壮族自治区 Guangxi 海南省 Hainan 四川省 Sichuan 重庆市 Chongqing 贵州省 Guizhou 云南省 Yunnan 西藏自治区 Tibet 陕西省 Shaanxi 甘肃省 Gansu 青海省 Qinghai 宁夏回族自治区 Ningxia 新疆维吾尔自治区 Xinjiang 4) 38-40 位为国家/地区代码（ISO 3166-1 alpha-3），境内固定是 CHN
16.	商户简称	merAbbr	ANS1..8	接入类型为收单机构接入时需上送最长 8 位，不支持换行符等不可见字符
17.	二级商户代码	subMerId	AN5..15	商户类型为平台类商户接入时必须上送
18.	二级商户名称	subMerName	ANS1..40	商户类型为平台类商户接入时必须上送最长 40 个字节，不支持换行符等不可见字符
19.	二级商户简称	subMerAbbr	ANS1..16	仅支持字母或汉字或其组合，最长 16 位，不支持换行符等不可见字符。 商户类型为平台类商户接入时必须上送
20.	商户订单号	orderId	AN8..40	商户订单号，不能含“-”或“_” 自定义并发送，同一交易日期内不可重复； 商户代码 merId、商户订单号 orderId、订单发送时间 txnTime 三要素唯一确定一

序号	数据元名称	数据元标识	数据元格式	数据元取值说明
				笔交易
21.	订单发送时间	txnTime	YYYYMMDD Dhhmmss	商户发送交易时间
22.	订单接收超时时间	orderTimeout	N1..10	单位为毫秒，交易发生时，该笔交易在银联互联网系统中有效的最长时间。当距离交易发送时间超过该时间时，银联互联网系统不再为该笔交易提供支付服务
23.	支付超时时间	payTimeout	YYYYMMDD Dhhmmss	订单支付超时时间，超过此时间用户支付成功的交易，不通知商户，系统自动退款，大约 5 个工作日金额返还到用户账户
24.	默认支付方式	defaultPayType	N4	取值如下： 0001：认证支付 0004：储值卡支付 0005：IC 卡支付 0201：网银支付 0404：互联网订单手机支付 0501：指定 HCE 支付
25.	支持支付方式	supPayType	AN1..128	由收单机构填写，取值为以下内容的一种或多种，通过逗号（，）分割。 0001：认证支付 0004：储值卡支付 0005：IC 卡支付 0201：网银支付 0404：互联网订单手机支付
26.	支付方式	payType	N4	默认不返回此域，如需要返此域，需要提交申请，视商户配置返回，可在消费类交易中返回以下中的一种： 0001：认证支付 0002：快捷支付 0004：储值卡支付 0005：IC 卡支付 0201：网银支付 1001：牡丹畅通卡支付 1002：中铁银通卡支付 0401：信用卡支付——暂定 0402：小额临时支付 0403：认证支付 2.0 0404：互联网订单手机支付 9000：其他无卡支付(如手机客户端支付)
27.	交易币种	currencyCode	AN3	币种格式必须为 3 位代码，默认取值：156（人民币）
28.	账号类型(卡介质)	accType	N2	01：银行卡 02：存折

序号	数据元名称	数据元标识	数据元格式	数据元取值说明
				03: IC 卡 04: 对公账户 05: Token 默认取值: 01 取值“03”表示以 IC 终端发起的 IC 卡交易, IC 作为普通银行卡进行支付时, 此域填写为“01”
29.	账号	accNo	AN1..1024	交易账号。根据入网配置决定是否加密, 如果不加密, 请求和应答都是明文; 如果加密, 那么需要加密后上送, 银联应答也是加密的, 具体加密方式如下: 请求时使用加密公钥对交易账号加密, 并做 Base64 编码后上送; 应答时如需返回, 则使用签名私钥进行解密。
30.	支付卡类型	payCardType	N2	消费交易, 视商户配置返回。该域取值为: 00: 未知 01: 借记账户 02: 贷记账户 03: 准贷记账户 04: 借贷合一账户 05: 预付费账户 06: 半开放预付费账户
31.	发卡机构代码	issInsCode	AN1..11	当账号类型为 02-存折时需填写在前台类交易时填写默认银行代码, 支持直接跳转到网银
32.	银行卡验证信息及身份信息	customerInfo	ANS1..1024	该域需整体做 Base64 编码。 所有子域需用“{}”包含, 子域间以“&”符号链接。格式如下: {子域名 1=值&子域名 2=值&子域名 3=值} 各子域取值见注 1。 借记卡可上送姓名、手机号、证件类型、证件号码; 贷记卡可上送姓名、手机号、证件类型、证件号码、有效期、CVN2。 前台交易可以由银联页面采集, 无需商户上送, 后台交易必须由商户上送。 前台交易支持商户上送并返显的要素包含手机号, 姓名, 证件号。
33.	交易金额	txnAmt	N1..12	单位为分
34.	文件类型	fileType	N2	依据实际业务情况定义, 默认值为: 00
35.	文件名	fileName	ANS1..64	填写文件名称
36.	批量文件内容	fileContent	ANS1..1000000	压缩, Base64 编码后的文件内容
37.	请求方自定义域	reqReserved	ANS1..1024	
38.	保留域	reserved	ANS1..2048	1.保留域包含多个子域, 所有子域需用

序号	数据元名称	数据元标识	数据元格式	数据元取值说明
				<p>“{}”包含，子域间以“&”符号链接。 格式如下：{子域名 1=值&子域名 2=值&子域名 3=值}。相关子域说明见注 2。</p> <p>2.应答报文中出现保留域，为 base64 后的{子域名 1=值&子域名 2=值&子域名 3=值} 例如注 5 中，立减金额为 100，收到的报文格式为 reserved=e2Rpc2NvdW50QW10PTEwMH0=，即 base64 后的{discountAmt=100}。</p>
39.	终端号	termId	ANS8	填写 CUPS 规范中的终端号
40.	发卡机构识别模式	issuerIdentifyMode	N1	0：发卡机构自主识别模式 1：发卡机构辅助识别模式
41.	持卡人 IP	customerIp	NS7..46	填写持卡人发起交易的 IP 地址，用于防钓鱼
42.	查询流水号	queryId	AN21	由银联返回，用于在后续类交易中唯一标识一笔交易
43.	原交易查询流水号	origQryId	AN21	
44.	系统跟踪号	traceNo	N6	
45.	交易传输时间	traceTime	MMDDhhmmss	
46.	清算日期	settleDate	MMDD	
47.	清算币种	settleCurrencyCode	AN3	
48.	清算金额	settleAmt	N1..12	
49.	清算汇率	exchangeRate	N8	<p>交易成功，交易币种和清算币种不一致的时候返回</p> <p>格式为右对齐，无小数点</p> <p>小数位数由最左边一位数字表示，第二位至第八位指的是汇率的值</p>
50.	兑换日期	exchangeDate	MMDD	交易成功，交易币种和清算币种不一致的时候返回
51.	原交易应答码	origRespCode	AN2	
52.	原交易应答信息	origRespMsg	ANS1..256	
53.	应答码	respCode	AN2	具体参见应答码定义章节
54.	应答信息	respMsg	ANS1..256	填写具体的应答信息
55.	验证标识	checkFlag	N6	<p>表示交易时对持卡人的验证要素要求共 8 位长，每位以 0、1 表示是否需要，0 代表不需要，1 代表需要；</p> <p>自左向右每位代表的顺序如下：</p> <p>证件类型</p> <p>证件号</p>

序号	数据元名称	数据元标识	数据元格式	数据元取值说明
				动态密码 CVN2 有效期 账户密码 姓名 手机号
56.	开通状态	activateStatus	N1	0: 未开通业务 1: 已开通银联全渠道支付
57.	加密证书 ID	encryptCertId	N1..128	当需要加密敏感信息如 CVN2、有效期、密码及其他账户信息如卡号、手机号时, 填写加密公钥证书的 Serial Number
58.	终端信息域	userMac	ans80	按照如下统一的格式上送终端 ID 信息: “终端信息 1,终端信息 2”。 (1) 如果只有第一项信息, 则只需填写: 终端信息 1 (2) 如果只有第二项信息, 则需填写: , 终端信息 2 (3) 如果两项均无, 则字段为空。
59.	风控信息域	riskRateInfo	ANS1..4096	有风控要求的商户根据实际情况上送所有子域需用“{}”包含, 子域间以“&”符号链接。格式如下: {子域名 1=值&子域名 2=值&子域名 3=值} 相关子域说明见注 3。
60.	银联受理订单号	tn	N21	商户推送订单后银联移动支付系统返回该流水号, 商户调用支付控件时使用
61.	支付卡名称	payCardIssueName	ANS1..64	根据商户配置返回
62.	渠道类型	channelType	N2	05: 语音 07: 互联网 08: 移动
63.	签名及散列算法	signMethod	N2	非对称签名: 01: 签名采用 RSA 算法, 使用 SHA-256 散列算法配合; 敏感信息加解密采用 RSA 算法 21: 签名采用 SM2 算法, 使用 SM3 散列算法配合; 敏感信息加解密采用 SM2 算法 散列验证算法: 11: 支持散列方式验证 SHA-256 12: 支持散列方式验证 SM3
64.	分期付款信息域	instalTransInfo	ANS1..128	相关子域见注 4。
65.	订单描述	orderDesc	ANS1..32	描述订单信息, 显示在银联支付控件或客户端支付界面中
66.	转入账号	bookedAccNo	AN1..60	转账交易转入账号
67.	签名公钥证书	signPubKeyCert	ANS1...204	此域填写银联签名公钥证书, 使用 RSA

序号	数据元名称	数据元标识	数据元格式	数据元取值说明
			8	签名方式时，默认返回，如果 ctrlRule 第五位为 1 时，不返。
68.	加密公钥证书	encryptPubKeyCert	ANS1...2048	加密公钥证书
69.	证书类型	certType	N2	01：敏感信息加密公钥
70.	分账域	accSplitData	ANS1..512	复合域，json 字符串组装，具体见注 7 该域需整体做 Base64 编码。
71.	控制规则	ctrlRule	N32	32 位 01 字符串控制位， 从左至右第一位取值为 1 表示财税库银信息控制位； 第二位取值为 1 时表示小微商户； 第三位取值为 1 时表示河北电力代缴建立委托签约； 第四位取值为 1 时表示需要强制分期处理； 第五位取值为 1 时表示不返 signPubKeyCert 字段； 第六位取值为 1 时表示商户不参与营销活动；
72.	地区名称	districtName	ANS64	支持汉字
73.	预授权号	preAuthId	N6	预授权交易时返回
74.	验证结果	checkResult	N1	1：表示验证成功，实名一致 0：表示验证实名失败，不一致
75.	订单详细信息（支持单品）	acqAddnData	ANS 1..8000	本域由商户上送给银联，银联转发给付款方。 本域需整体做 Base64 编码 ，本域采用 JSON 格式，全部内容用“{}”包含，内部可包含多个子域。各子域取值见注 8
76.	订单优惠信息（支持单品）	issAddnData	ANS1..8000	本域由付款方上送给银联，银联转发给收款方。 本域需整体做Base64编码，本域采用 JSON格式，全部内容用“式，全部包含，内部可包含多个子域。目前仅包含“商品优惠信息dctDetail个子域，后续将根据业务需要新增子域。 子域定义参见注 10
77.	真实卡号摘要	cardDigest	AN64	真实卡号的摘要，为商户提供防黄牛条件
78.	标记化支付信息域	tokenPayData	ANS1..1024	标记化支付信息域 子域请见注 5 格式如下：{子域名 1=值&子域名 2=值&子域名 3=值}示例： tokenPayData={token=620100270816133

序号	数据元名称	数据元标识	数据元格式	数据元取值说明
				0&trId=12345678&tokenLevel=55&tokenBegin=20140816093022&tokenEnd=20150816093021&tokenType=01}
79.	营销活动信息列表	discounts	ANS1..10240	list 类型 jsons 格式 每项内容: discount 见注 6
80.	营销活动编号	discountId	N16	具体取值由业务人员提供
81.	营销活动名称	discountNm	ANS1..64	
82.	营销活动当天余额百分比	activityBalanceRate	NS1..5	数值表示该活动当日剩余余额百分比, 最多保留 2 位小数, 如 80.12 表示余额剩 80.12%
83.	营销活动是否今日可用	availableForToday	N1	0: 今日不可用 1: 今日可用
84.	清算场次	settleNo	ANS2	13: 商户开启多场次清算 X: 商户开启多场次清算 Y: 商户开启多场次清算 23: 商户开启多场次清算 其中 X、Y 的取值: X 和 Y 为储备场次, 0<X<13, 13<Y<23, 具体取值以业务公告为准
85.	签约模板 ID	planId	ANS1..32	签约模板 ID, 与接入产品对应, 入网时生成。
86.	签约场景	contractScene	N2	01: 签约并支付
87.	掩码卡号	maskedCardNo	NS16..19	卡号掩码处理: 前 6 后 4 明文, 其余*替换
88.	服务机构标识码	pnrInsIdCd	AN8..11	由银联分配, 用来标识服务商, 在交易中可选上送。
89.	Token 状态	tokenStatus	N1	0: 初始化(未激活) 1: 激活 2: 挂失 3: 注销(解绑)
90.	原交易商户订单号	origOrderId	AN8..40	商户订单号, 不能含“-”或“_” 自定义并发送, 同一交易日期内不可重复; 商户代码 merId、商户订单号 orderId、订单发送时间 txnTime 三要素唯一确定一笔交易
91.	原交易商户发送交易时间	origTxnTime	yyyyMMddHHmmss	原交易商户发送交易时间
92.	Token 有效期	tokenEndExpr	N4	格式: yyMM
93.	Token 单笔交易限额	maxTransAt	N12	单笔标记化交易的最大交易金额
94.	Token 最大交易次数	availCount	N1..4	取值范围: 0~9999, 0 表示无次数限制
95.	订单状态	tradeStatus	AS1..10	被查询的原交易状态, 可出现的取值如下 SUCCESS :表示成功 PROCESSING: 表示支付中

序号	数据元名称	数据元标识	数据元格式	数据元取值说明
				CANCELED: 表示已撤销 REFUNDED: 表示已退货 CLOSED: 表示已关闭 FAILURE: 表示失败
96.	发卡协议列表	bankProtocolList	ANS1..8000	list 类型 jsons 格式, 详见注 9
97.	支付工具代码	payAppId	ANS1..11	
98.	银联协议名称	upProtocolName	ANS1..64	
99.	银联协议地址	upProtocolUrl	ANS1..256	
100.	银联协议版本号	upProtocolVersion	ANS1..32	
101.	发卡协议名称	bankProtocolName	ANS1..64	
102.	发卡协议地址	bankProtocolUrl	ANS1..256	
103.	发卡协议版本号	bankProtocolVersion	ANS1..32	
104.	小额免验标识	smallSumFlag	ANS1	取值 0: 表示小额免验关闭场景 取值 1: 表示小额免验开通场景
105.	电子协议查询标识	protocolCheckFlag	N1	取值 1: 表示进行电子协议签约查询
106.	电子协议签约标识	protocolFlag	N1	取值 1: 表示已完成电子协议签约

注 0:
若报文中的数据元标识的 key 对应的 value 为空, 不上送该报文域; 对于组合域, 若该组合域无子域上送, 该组合域不上送, 若子域 key 对应的 value 为空, 不上送该子域。

注 1:
银行卡验证信息及身份信息 (customerInfo) 数据元相关子域说明:

序号	子域名	标 识	子域格式	说 明
1.	证件类型	certifTp	N2	01: 身份证 02: 军官证 03: 护照 04: 港澳居民来往内地通行证; 05: 台湾居民来往大陆通行证; 06: 警官证 07: 士兵证 08: 中华人民共和国旅行证 09: 外国护照 10: 外国人永久居留证 11: 中华人民共和国出入境通行证 12: 港澳居民居住证 13: 台湾居民居住证 99: 其它证件
2.	证件号码	certifId	ANS1..20	
3.	姓名	customerNm	ANS1..30	支持汉字
4.	短信验证码	smsCode	N6	
5.	持卡人密码	pin	ANS1..256	使用敏感信息加密证书对 ANSI X9.8 格式的 PIN 加密, 并做 Base64 编码
6.	加密信息域	encryptedInfo	ANS1..1024	请求时使用敏感信息加密证书对上送的 CVN2、有效期、手机号加密, 并做 Base64 编码; 应答时如

				<div>需返回，则使用签名私钥进行解密。</div> <div>其中：</div> <table><tr><td>子域名</td><td>标识</td><td>子域格式</td></tr><tr><td>CVN2</td><td>cvn2</td><td>n3</td></tr><tr><td>有效期</td><td>expired</td><td>YYMM</td></tr><tr><td>手机号</td><td>phoneNo</td><td>N1..20</td></tr></table> <div>格式如下：</div> <div>encryptedInfo=BASE64(加 密 后 (cvn2=nnn&expired=YYMM&phoneNo=xxxxxxx))</div> <div>CVN2 cvn2 n3 后台配置不加密时，可选上送，并 做 Base64 编码</div> <div>有效期 expired YYMM 后台配置不加密时，可选 上送，并做 Base64 编码</div> <div>手机号 phoneNo N1..20 后台配置不加密时，可选 上送，并做 Base64 编码</div>	子域名	标识	子域格式	CVN2	cvn2	n3	有效期	expired	YYMM	手机号	phoneNo	N1..20
子域名	标识	子域格式														
CVN2	cvn2	n3														
有效期	expired	YYMM														
手机号	phoneNo	N1..20														
7.	手机号	phoneNo	N1..20	入网配置不加密时上送												
8.	证件号码后六位	subCertifId	ANS6	身份证号后 6 位，当身份证最后一位是 X 时，上送 X 前面的 6 位数字												

注 2:

1-前台交易商户上送并需锁定返显卡号时，保留域（reserved）相关子域说明如下：

序号	子域名	标 识	子域格式	说 明
1.	卡号锁定标识	cardNumberLock	N1	取值为“1”时，表示锁定卡号， 样例如下： reserved={ cardNumberLock=1} 否则不锁定
2.	客户 ID	customerId	ANS1..32	渠道商户采用全渠道前台跳转 模式进行还款、缴费、支付时， 通过 ID 标识号（渠道商户 ID+ 客户 ID）记忆客户常用卡号功 能

2-消费、账单支付的商户通知和交易状态查询的保留域（reserved）相关子域说明如下：

序号	子域名	标 识	子域格式	说 明
1	总的立减金额	discountAmt	N1..12	消费、账单支付的商户通知和交易状态查询返回 退货的时候返回，表示总的优惠回退金额
2	商户优惠金额	mchtDiscountAmt	N1..12	商户出资金额 消费、账单支付的商户通知和交易状态查询返回 退货的时候返回，表示商户出资的回退金额
3	活动编号	activityId	AN 1..40	单品营销时返回，票券编号、活动编号等，格式自 定义
4	活动简称	activityNm	ANS 1..60	单品营销时返回，优惠活动简称，可用于展示、打 单等
5	活动打印信息	addnPrintInfo	ANS 1..100	单品营销时返回，内容自定义 打印信息（营销活动需要将营销信息打印到商户的 购物小票中，这个字段通过营销活动的配置进行模 板的编辑，通过交易信息的回传传给商户的终端收 银台进行打印）

3-推订单交易的保留域（reserved）相关子域说明如下：

序号	子域名	标 识	子域格式	说 明
1	表示商品数量	productNum	N1..10	营销用

4-推订单（消费）交易请求支持上送商户侧商户优惠金额的保留域（reserved）相关子域说明如下：

序号	子域名	标 识	子域格式	说 明
1	商户侧原始订单总金额	mchtSideTxnAmt	N1..12	推订单（消费）交易请求支持上送商户原始订单总金额，用于显示 $\text{reserved.mchtSideTxnAmt} = \text{reserved.mchtSideDiscountAmt} + \text{txnAmt}$
2	商户侧商户优惠金额	mchtSideDiscountAmt	N1..12	推订单（消费）交易请求支持上送商户侧商户优惠金额，用于显示

5-商户支付完成之后返回交易发起 APP 类型的保留域（reserved）相关子域说明如下：

序号	子域名	标识	子域格式	说明
1	交易发起 APP 类型	transAppId	N1..2	1-云闪付 APP 2-安卓 Pay 厂商的钱包应用

6-手机 pay 优先支付账户号的保留域（reserved）相关子域说明如下：

序号	子域名	标识	子域格式	说明
1	优先支付账户号	priorPayNo	N1..128	允许上送 tokenNo， 也允许上送 tokenId 在手机 Pay 有卡， 支付的时候，默认使用优先支付

7-指定营销规则，消费请求上送保留域（reserved）相关子域说明如下：

序号	子域名	标 识	子域格式	说 明
1	优惠码	discountCode	ANS1..20	订单上送该子域表示此订单参与此营销活动

8-后台通知和交易状态查询应答报文 reserved 相关子域说明如下：

序号	子域名	标 识	子域格式	说 明
1	云闪付用户号 哈希值	unionId	ANS1..64	该值为云闪付用户 ID 作为输入要素，使用 sha256 算法生成。
2	掩码手机号	maskedPhoneNo	N1..20	前 3 后 4 明文，其余*替换。 样例：138****1234

9-基金产品信息的保留域（reserved）相关子域说明如下：

序号	子域名	标 识	子域格式	说 明
1	基金销售公司代码	fundComCode	ANS9	该代码由证监会向基金销售公司统一分配
2	基金产品代码	fundProCode	ANS6	该代码由证监会发布编码规则，基金公司根据规则自行分配
3	基金产品类型	fundProType	ANS1	0: 股票型 1: 债券型 2: 货币型 3: 混合型 4: 专户型 5: 指数型

				6: QDII 7: FOF
--	--	--	--	-------------------

注 3:

风控信息域（riskRateInfo）相关子域说明:

序号	子域名	标 识	子域格式	说 明
1.	商品风险类别标识	shippingFlag	N3	111: 虚拟高风险类（无物流、非实名登记、易变现如：游戏点卡、游戏装备、手机充值、礼品卡、虚拟账户充值） 110: 虚拟低风险类（无物流、非实名登记、不易变现如：电影票、信息咨询） 100: 虚拟实名类（无物流、实名登记、不易变现如：航空售票、酒店预订、旅游产品、学费、行政费用（税费、车船使用费）、汽车、房产） 001: 实物高风险类（有物流、易变现如：数码家电、黄金、珠宝首饰等） 000: 实物低风险类（有物流、不易变现如：服饰、食品、日用品等）
2.	收货地址-国家	shippingCountryCode	AN3	
3.	收货地址-省	shippingProvinceCode	AN6	
4.	收货地址-市	shippingCityCode	AN6	
5.	收货地址-地区	shippingDistrictCode	AN6	
6.	收货地址-详细	shippingStreet	ANS1..256	
7.	商品种类	commodityCategory	N4	区分商品类别
8.	商品名称	commodityName	ANS1..256	
9.	商品 URL	commodityUrl	ANS1..1024	
10.	商品单价	commodityUnitPrice	N1..12	
11.	商品数量	commodityQty	N1..10	
12.	收货/订单手机号	shippingMobile	AN8-20	
13.	订单地址最后修改时间	addressModifyTim	YYYYMMDDhhmmss	
14.	用户注册时间	userRegisterTime	YYYYMMDDhhmmss	
15.	收货（订单）姓名的最后修改	orderNameModifyTime	YYYYMMDDhhmmss	

	时间			
16.	账户 ID	userId	ANS1..128	
17.	收货/订单姓名	orderName	ANS1..32	
18.	优质用户标识码	userFlag	N1	0- 普通用户 1- 优质用户
19.	订单手机号最后修改时间	mobileModifyTime	YYYYMMDDhhmmss	
20.	风险级别	riskLevel	N1	基于绑定关系的支付交易时使用： 0：无风险业务 1：有风险业务
21.	商户端用户 ID	merUserId	ANS1..64	
22.	商户端用户注册时间	merUserRegDt	YYYYMMDD	
23.	商户端用户注册邮箱	merUserEmail	ANS1..256	
24.	硬盘序列号	diskSep	AN64	1.持卡人支付时的存储设备的硬盘序列号 2.终端硬件序列号
25.	IMEI	imei	AN64	持卡人支付时手机设备的IMEI
26.	MAC 地址	macAddr	ANS17	持卡人支付时使用设备的MAC 地址
27.	LBS 信息	lbs	ANS32	1.空中发卡时的位置信息，经纬度，格式为纬度/经度，+表示北纬、东经，-表示南纬、西经。举例：+37.12/-121.23 或者+37/-121 2.sourceIP 、 lbs 、 fullDeviceNumber 这三要素建议至少上送一个
28.	设备通讯号码	deviceNumber	ANS32	1.终端拨号号码 2.单个手机号,可能包含前缀（发起交易的手机号码，不是接收验证码的手机号）
29.	设备类型	deviceType	N1	设备类型： 1.Phone 2. Pad 3. iWatch 4.PC
30.	卡片信息录入方式	captureMethod	N1	卡号录入方式，例如： 1. camera：表示摄像头捕捉得到卡号，

				2. manual: 用户手输入卡号, 3. nfc: nfc 方式读取卡号, 4. unknow: 未知的获取卡号方式。 经手工修改卡号后, 均应填写为 manual, 表示手工输入。
31.	设备 sim 卡数量	simCardCount	N1..8	
32.	设备名称	deviceName	ANS128	
33.	设备标识	deviceID	ANS 1..64	移动终端设备的唯一标识
34.	银行预留手机号	mobile	N1..20	银行卡预留手机号码仅 1 个, 不包括+86 等信息
35.	应用提供方账户 ID	accountIdHash	ANS 1..64	用来标识用户在智能设备上登录账号 ID 信息的哈希值, 与用户登录账号 ID 是一一对应关系, 为登录账号 ID 的替换值。
36.	设备 SIM 卡号码	fullDeviceNumber	ANS 1..32	1. 持卡人用来做设备卡加载时所使用设备的号码, 多个号码用逗号隔开。 2. sourceIP、lbs、fullDeviceNumber 这三要素建议至少上送一个
37.	IP	sourceIP	ANS 1..64	1. 必送 (IP、设备 GPS 位置、设备 SIM 卡号码, 这三要素至少上送一个) 2. sourceIP、lbs、fullDeviceNumber 这三要素建议至少上送一个
38.	设备使用语言	deviceLanguage	AN 3	移动支付设备所设定的使用语言, 语言代码取值遵从 ISO639-3 标准。
39.	账户关键信息修改时间	accountEmailLife	N1..2	设备用户重要信息修改时间, 最近一次修改 email 距今 X 个月, X 的数值范围: 0-24, 表示 0-24 个月, 大于 24 个月赋值 24。
40.	持卡人姓名	cardHolderName	ANS 1..256	持卡人姓名, 名在前, 姓在后。
41.	持卡人账单地址	billingAddress	ANS 1..256	用户账单地址信息。
42.	持卡人邮编	billingZip	N6	用户账单邮编信息。
43.	总体风险评级	riskScore	N1	风险评级, 1-5 分, 5 分最高。
44.	风险评级版本	riskStandardVersion	ANS 1..8	设备厂商给出加载流程风险

	号			建议时所基于的风险判断原则对应的版本。
45.	设备评级	deviceScore	N1	设备厂商给设备的评分，1-5分，5分可信度越高。
46.	账户评级	accountScore	N1	设备厂商给用户账户的评分，取值从 0 到 9。
47.	设备 SIM 卡号码评级	phoneNumberScore	N1	设备号码评分，加载流程对应手机号信任评级级别，取值从 1 到 5。
48.	评级原因码	riskReasonCode	ANS 1..100	设备厂商给出的风险等级判断原因，多个原因用逗号隔开。
49.	绑卡渠道	applyChannel	N2	01:银行自有渠道，02:非银行渠道
50.	第三方风险总体评分	thirdPartyRiskScore	N1..5	第三方提供的细化风险总体评分，最多可支持 5 位数字
51.	第三方设备标识	thirdPartyDeviceId	ANS1..100	第三方提供的设备标识
52.	第三方建议	thirdPartyAdvise	ANS1..5	第三方针对当前交易风险情况提供的处置建议
53.	设备型号	deviceMode	ANS1..256	
54.	安全载体发行方	safeCarrIss	ANS1..16	
55.	设备指纹 ID	seId	ANS1..64	
56.	CSN	csn	ANS64	移动支付部交易专用，由移动支付部为 SD 卡，SIM 卡，读卡器统一分配的唯一 ID 号，用于识别卡片载体

注 4：
分期付款信息域（instalTransInfo）数据元相关子域说明：

序号	子域名	标 识	子域格式	说 明
1.	分期付款期数	numberOfInstallments	N2	分期付款期数
2.	分期付款手续费率	instalRate	N6	仅在商户与发卡机构存在个性化分期全手续费协定的情况下进行填写，对于适用发卡机构提供的标准分期全手续费率的交易，该域为空。 该字段取值为：分期付款手续费率*100000。例如分期付款手续费率为 4.5%，则该域取之为 004500
3.	商户补贴手续费率	mchntFeeSubsidy	N6	在商户确有补贴时，由受理侧据实填写，如为持卡人全额支付手续费模式，则为零 该字段取值为：商户补贴手续费率*100000。例如

				商户补贴手续费率为 1%，则该字段取值为 001000
4.	分期场景	scene	N2	00：普通分期 01：大额分期
5.	分期协议流水号	protocolNo	AN32	

注 5：

标记化支付信息域（tokenPayData）数据元相关子域说明：

序号	子域名	标 识	子域格式	说 明
1.	支付标记	token	N13...19	用法：用于替代卡号的标记。 如果是标记化支付，那么就上送该字段，而不需要上送卡号。
2.	标记请求者 ID	trId	N8...11	用法：标记请求者 ID。 如果是标记化支付，需要上送 trId。
3.	标记担保级别	tokenLevel	N1...2	用法：标记的担保级别。
4.	标记生效时间	tokenBegin	N14	格式为 YYYYMMDDhhmmss 用法：标记生效时间。
5.	标记失效时间	tokenEnd	N14	格式为 YYYYMMDDhhmmss 用法：标记失效时间。
6.	标记类型	tokenType	N2	用法： 标记类型在 TR 申请入网的时候配置，表明该标记的标记类型。

注 6：

营销活动信息（discounts）数据元相关子域说明：

序号	子域名	标识	子域格式	出现
1.	折扣类型	discountTp	N2	01：立减 10：优惠券（抵扣券）20：红包 41：专用积分 51：行业积分
2.	活动标识	activityMark	N1	0：普通折扣活动 1：随机折扣活动
3.	折扣活动描述	description	ANS1..128	
4.	是否单品活动	sku	N1	0：非单品活动 1：单品活动
5.	立减活动 ID	discountId	N15..16	
6.	立减活动名称	activityNm	ANS1..60	

7.	立减活动金额	discountAmount	N1..12	单位：分
----	--------	----------------	--------	------

注 7：
分账域（accSplitData）数据元相关子域说明：

序号	子域名	标 识	子域格式	说 明
1.	分账类型	accSplitType	N1	1 - 表示按照商户列表分账，联机带入分账入账金额 2 - 表示按照分账规则 ID 分账，联机带分账决定要素
2.	分账规则 ID	accSplitRuleId	AN15	分账类型为 2 时才出现， 15 位字母或数字
3.	分账对象组	accSplitMchts	AN256	分账类型为 1 时才出现， accSplitMcht 数组，最多支持 5 个分账对象 accSplitMcht

注 7-1
分账对象（accSplitMcht）子域说明：

序号	子域名	标 识	子域格式	说 明
1.	分账二级商户代码	accSplitMerId	AN15	15 位字母或数字
2.	分账入账金额	accSplitAmt	N1..9	分账入账金额，最大支持 9 位长度（精确到分，不带小数点），如 300 表示分账入账金额为 3 元。

注 7-2
accSplitData 的 JSON 格式说明， accSplitType=1 时：

```
{
  "accSplitType": "1",
  "accSplitMchts": [
    {
      "accSplitMerId": "123456789012341",
      "accSplitAmt": "100"
    },
    {
      "accSplitMerId": "123456789012342",
      "accSplitAmt": "200"
    }
  ]
}
```

注 7-3
accSplitData 的 JSON 格式说明， accSplitType=2 时：

```
{
  "accSplitType": "2",
  "accSplitRuleId": "123456789012345"
}
```

}

注 8：
订单详细信息（支持单品）（acqAddnData）数据元相关子域说明：

子域名	标识	子域格式	说明	出现要求	
				收款方->银联	银联->付款方
商品信息	goodsInfo	ANS 1..6000	商品明细内容	可选	可选

商品信息goodsInfo
goodsInfo子域采用嵌套JSON格式，全部内容用“式]式包含，内部可含多个对象，每个对象用“含 }含包含，对象之间以“含，分隔；对象内可含多个字段，字段间以“隔，分隔。字段定义如下表：

子段名	key 标识	格式	出现要求	value 描述
商品编号	id	ANS 1..32	M	
商品名称	name	ANS 1..256	M	
商品单价	price	N 1..12	M	以分为单位
商品数量	quantity	NS 1..10	M	
商品类目	category	ANS 1..24	O	
附加信息	addnInfo	ANS 1..100	O	内容自定义

acqAddnData 示例：

```
{
  "goodsInfo": [
    {
      "id": "1234567890",
      "name": "商品 1",
      "price": "500",
      "quantity": "1"
    },
    {
      "id": "1234567891",
      "name": "商品 2",
      "price": "1000",
      "quantity": "2",
      "category": "类目 1",
      "addnInfo": "商品图片 http://www.95516.com/xxx.jpg"
    }
  ]
}
```

注 9：
发卡协议列表（bankProtocolList）数据元相关子域说明：

子域名	标 识	子域格式	说 明
发卡协议名称	bankProtocolName	ANS1..64	
发卡协议地址	bankProtocolUrl	ANS1..256	
发卡协议版本号	bankProtocolVersion	ANS1..32	

注10:

订单优惠信息（支持单品）issAddnData的子域说明如下：

子域名	标识	子域格式	说明	出现要求	
				付款方->银联	银联->收款方
商品优惠信息	dctDetail	ANS 1..6000	商品优惠明细内容	可选	可选

商品优惠信息dctDetail子域采用嵌套JSON格式，全部内容用“式，全部包含，内部可含多个对象，每个对象用“含，内部包含，对象之间以“含”分隔；对象内可含多个字段，字段间以“隔；分隔。字段定义如下表：

子段名	key 标识	格式	出现要求	value 描述
商品编号	id	ANS 1..32	M	参与优惠的商品编号
优惠活动编号	dctId	ANS 1..40	M	优惠活动的编号
商品优惠数量	dctQuantity	NS 1..10	M	参与优惠的商品数量，示例： 本商品数量为 10，其中 2 件参与了优惠，则本字段值为 2； 退货交易中，表示商品编码对应的退货商品数量
商品优惠金额	dctPrice	N 1..12	M	商品的优惠金额，以分为单位，示例： 商品单价 10 元，共 5 件，其中 2 件参与优惠，每件优惠 3 元，则本字段值为 600； 退货交易中，表示商品编码所对应的退款的优惠回退金额

应用示例：

```
issAddnData=
{
  "dctDetail": [{
    "id": "1234567890",
    "dctId": "app012345",
    "dctQuantity": "1 ",
    "dctPrice": "500"
  },
  {
    "id": "1234567891",
    "dctId": "app012345",
    "dctQuantity": "2",
    "dctPrice": "1000"
  }
]
```


5 交易报文

5.1 交易概览

签约支付卡片版（API模式）包括以下交易类型：

接口名称	功能说明	交易模式	请求地址
协议及要素查询	用于查询卡片签约所需的验证要素、卡片对应发卡行的协议名称和对应链接。	后台交易	/gateway/api/backTransReq.do
签约短信	触发银联/发卡银行发送动态短信验证码。	后台交易	/gateway/api/backTransReq.do
后台签约	商户收集用户卡号、卡要素信息，并经用户确认勾选相关银联、发卡用户协议后，通过后台方式向银联发起签约请求。	后台交易	/gateway/api/backTransReq.do
用户授权信息同步	商户在自有页面由用户确认相关银联、发卡协议后，将信息同步至银联。	后台交易	/gateway/api/backTransReq.do
解约	用于商户发起解除签约关系	后台交易	/gateway/api/backTransReq.do
支付短信	触发银联/发卡银行发送动态短信验证码。	后台交易	/gateway/api/backTransReq.do
支付	签约后由用户主动发起，商户后台向全渠道发送签约支付消费交易。	后台交易	/gateway/api/backTransReq.do
消费撤销	指因人为原因而撤销已完成的消费；消费撤销必须是撤销 CUPS 当日当批的消费	后台交易	/gateway/api/backTransReq.do
退货	对于已结算的消费交易，通过该交易发起退款交易。	后台交易	/gateway/api/backTransReq.do
交易状态查询	对未收到应答的或交易状态未知的交易，应通过该交易进行查询。	后台交易	/gateway/api/queryTrans.do
预授权短信	触发银联/发卡银行发送预授权动态短信验证码。	后台交易	/gateway/api/backTransReq.do
预授权	预授权交易用于受理方向持卡人的发卡方确认交易许可。	后台交易	/gateway/api/backTransReq.do
预授权完成	对已批准的预授权交易，用预授权完成做支付结算。	后台交易	/gateway/api/backTransReq.do
预授权完成撤销	预授权完成撤销交易必须是对原始预授权完成交易的全额撤销。	后台交易	/gateway/api/backTransReq.do
银联加密公钥更新查询交易	商户定期向银联全渠道系统发起获取加密公钥信息交易。	后台交易	/gateway/api/backTransReq.do
文件传输类交易	联机下载对账文件等文件下载类交易	后台交易	-

5.2 协议及要素查询

5.2.1 概述

用于查询卡片签约所需的验证要素、卡片对应发卡行的协议名称和对应链接。根据卡号和token二选一进行查询。

5.2.2 请求报文

序号	域名	变量名	出现要求	备注
1.	版本号	version	M	固定填写 5.1.0
2.	编码方式	encoding	M	默认取值：UTF-8
3.	证书 ID	certId	C	填写签名私钥证书的 Serial Number，该值可通过银联提供的 SDK 获取
4.	签名	signature	M	填写对报文摘要的签名
5.	签名及散列算法	signMethod	M	非对称签名： 01：签名采用 RSA 算法，使用 SHA-256 散列算法配合；敏感信息加解密采用 RSA 算法 21：签名采用 SM2 算法，使用 SM3 散列算法配合；敏感信息加解密采用 SM2 算法 散列验证算法： 11：支持散列方式验证 SHA-256 12：支持散列方式验证 SM3
6.	交易类型	txnType	M	取值：78
7.	交易子类	txnSubType	M	取值：23
8.	产品类型	bizType	M	默认：000000
9.	渠道类型	channelType	M	
10.	接入类型	accessType	M	0：普通商户直连接入 1：收单机构接入 2：平台类商户接入
11.	收单机构代码	acqInsCode	C	接入类型为收单机构接入时需上送
12.	商户类别	merCatCode	C	接入类型为收单机构接入时需上送
13.	商户代码	merId	M	
14.	商户名称	merName	C	接入类型为收单机构接入时需上送
15.	商户简称	merAbbr	C	接入类型为收单机构接入时需上送
16.	二级商户代码	subMerId	C	商户类型为平台类商户接入时必须上送
17.	二级商户全称	subMerName	C	商户类型为平台类商户接入时必须上送
18.	二级商户简称	subMerAbbr	C	商户类型为平台类商户接入时必须上送
19.	商户订单号	orderId	M	由商户端生成的业务订单号
20.	订单发送时间	txnTime	M	商户发送交易时间
21.	请求方保留域	reqReserved	O	商户自定义保留域，交易应答时会原样返回

序号	域名	变量名	出现要求	备注
22.	加密证书 ID	encryptCertId	C	当使用银联公钥加密密码、CVN2、有效期等敏感信息时，需上送加密证书物理序列号
23.	控制规则	ctrlRule	O	第五位取值为 1 时表示不返 signPubKeyCert 字段
24.	账号	accNo	C	根据卡号查询时，必送
25.	标记化支付信息域	tokenPayData	C	根据 token 查询时，必送：trId、token
26.	支付工具代码	payAppId	C	当支付工具接入时，必送

5.2.3 应答报文

序号	域名	变量名	出现要求	备注
1.	版本号	version	R	
2.	编码方式	encoding	R	
3.	签名	signature	M	
4.	签名及散列算法	signMethod	M	
5.	交易类型	txnType	R	
6.	交易子类	txnSubType	R	
7.	产品类型	bizType	R	
8.	接入类型	accessType	R	
9.	收单机构代码	acqInsCode	C	接入类型为收单机构接入时需返回
10.	商户代码	merId	R	
11.	商户订单号	orderId	R	
12.	订单发送时间	txnTime	R	
13.	请求方保留域	reqReserved	R	
14.	响应码	respCode	M	
15.	应答信息	respMsg	M	
16.	签名公钥证书	signPubKeyCert	C	此域填写银联签名公钥证书，使用 RSA 签名方式时，默认返回，如果 ctrlRule 第五位为 1 时，不返。
17.	验证标识	checkFlag	C	表示交易时对持卡人的验证要素要求 共 8 位长，每位以 0、1 表示是否需要，0 代表不需要，1 代表需要； 自左向右每位代表的顺序如下： 证件类型 证件号 短信验证码 CVN2 有效期 账户密码

序号	域名	变量名	出现要求	备注
				姓名 手机号
18.	银联协议名称	upProtocolName	C	
19.	银联协议地址	upProtocolUrl	C	
20.	银联协议版本号	upProtocolVersion	C	
21.	发卡协议列表	bankProtocolList	C	

5.3 签约短信

5.3.1 概述

触发银联/发卡银行发送动态短信验证码。根据卡号和token二选一进行签约。

5.3.2 请求报文

序号	域名	变量名	出现要求	备注
1.	版本号	version	M	固定填写 5.1.0
2.	编码方式	encoding	M	默认取值：UTF-8
3.	证书 ID	certId	C	填写签名私钥证书的 Serial Number，该值可通过银联提供的 SDK 获取
4.	签名	signature	M	填写对报文摘要的签名
5.	签名及散列算法	signMethod	M	非对称签名： 01：签名采用 RSA 算法，使用 SHA-256 散列算法配合；敏感信息加解密采用 RSA 算法 21：签名采用 SM2 算法，使用 SM3 散列算法配合；敏感信息加解密采用 SM2 算法 散列验证算法： 11：支持散列方式验证 SHA-256 12：支持散列方式验证 SM3
6.	交易类型	txnType	M	取值：77
7.	交易子类	txnSubType	M	取值：19
8.	产品类型	bizType	M	默认：000000
9.	渠道类型	channelType	M	
10.	接入类型	accessType	M	0：普通商户直连接入 1：收单机构接入 2：平台类商户接入
11.	收单机构代码	acqInsCode	C	接入类型为收单机构接入时需上送
12.	商户类别	merCatCode	C	接入类型为收单机构接入时需上送
13.	商户代码	merId	M	
14.	商户名称	merName	C	接入类型为收单机构接入时需上

				送
15.	商户简称	merAbbr	C	接入类型为收单机构接入时需上送
16.	二级商户代码	subMerId	C	商户类型为平台类商户接入时必须上送
17.	二级商户全称	subMerName	C	商户类型为平台类商户接入时必须上送
18.	二级商户简称	subMerAbbr	C	商户类型为平台类商户接入时必须上送
19.	商户订单号	orderId	M	由商户端生成的业务订单号
20.	订单发送时间	txnTime	M	商户发送交易时间
21.	银行卡验证信息及身份信息	customerInfo	M	手机号必送
22.	请求方保留域	reqReserved	O	商户自定义保留域，交易应答时会原样返回
23.	加密证书 ID	encryptCertId	C	当使用银联公钥加密密码、CVN2、有效期等敏感信息时，需上送加密证书物理序列号
24.	控制规则	ctrlRule	O	第五位取值为 1 时表示不返 signPubKeyCert 字段
25.	账号	accNo	C	根据卡号签约时，必送
26.	标记化支付信息域	tokenPayData	C	根据 token 签约时，必送：trId、token
27.	支付工具代码	payAppId	C	当支付工具接入时，必送

5.3.3 应答报文

序号	域名	变量名	出现要求	备注
1.	版本号	version	R	
2.	编码方式	encoding	R	
3.	签名	signature	M	
4.	签名及散列算法	signMethod	M	
5.	交易类型	txnType	R	
6.	交易子类	txnSubType	R	
7.	产品类型	bizType	R	
8.	接入类型	accessType	R	
9.	收单机构代码	acqInsCode	C	接入类型为收单机构接入时需返回
10.	商户代码	merId	R	
11.	商户订单号	orderId	R	
12.	订单发送时间	txnTime	R	
13.	请求方保留域	reqReserved	R	
14.	响应码	respCode	M	
15.	应答信息	respMsg	M	

序号	域名	变量名	出现要求	备注
16.	签名公钥证书	signPubKeyCert	C	此域填写银联签名公钥证书，使用 RSA 签名方式时，默认返回，如果 ctrlRule 第五位为 1 时，不返。

5.4 后台签约

5.4.1 概述

商户收集用户卡号、卡要素信息，并经用户确认勾选相关银联、发卡用户协议后，通过后台方式向银联发起签约请求。根据卡号和 token 二选一进行签约。

5.4.2 请求报文

序号	域名	变量名	出现要求	备注
1.	版本号	version	M	固定填写 5.1.0
2.	编码方式	encoding	M	默认取值：UTF-8
3.	证书 ID	certId	C	填写签名私钥证书的 Serial Number，该值可通过银联提供的 SDK 获取
4.	签名	signature	M	填写对报文摘要的签名
5.	签名及散列算法	signMethod	M	非对称签名： 01：签名采用 RSA 算法，使用 SHA-256 散列算法配合；敏感信息加解密采用 RSA 算法 21：签名采用 SM2 算法，使用 SM3 散列算法配合；敏感信息加解密采用 SM2 算法 散列验证算法： 11：支持散列方式验证 SHA-256 12：支持散列方式验证 SM3
6.	交易类型	txnType	M	取值：72
7.	交易子类	txnSubType	M	取值：35
8.	产品类型	bizType	M	默认：000000
9.	渠道类型	channelType	M	
10.	接入类型	accessType	M	0：普通商户直连接入 1：收单机构接入 2：平台类商户接入
11.	收单机构代码	acqInsCode	C	接入类型为收单机构接入时需上送
12.	商户类别	merCatCode	C	接入类型为收单机构接入时需上送
13.	商户代码	merId	M	
14.	商户名称	merName	C	接入类型为收单机构接入时需上送
15.	商户简称	merAbbr	C	接入类型为收单机构接入时需上送
16.	二级商户代码	subMerId	C	商户类型为平台类商户接入时必须上送

序号	域名	变量名	出现要求	备注
17.	二级商户全称	subMerName	C	商户类型为平台类商户接入时必须上送
18.	二级商户简称	subMerAbbr	C	商户类型为平台类商户接入时必须上送
19.	商户订单号	orderId	M	由商户端生成的业务订单号
20.	订单发送时间	txnTime	M	商户发送交易时间
21.	银行卡验证信息及身份信息	customerInfo	M	
22.	请求方保留域	reqReserved	O	商户自定义保留域，交易应答时会原样返回
23.	保留域	reserved	O	
24.	风险信息域	riskRateInfo	O	
25.	加密证书 ID	encryptCertId	C	当使用银联公钥加密密码、CVN2、有效期等敏感信息时，需上送加密证书物理序列号
26.	控制规则	ctrlRule	O	第五位取值为 1 时表示不返 signPubKeyCert 字段
27.	银联协议版本号	upProtocolVersion	M	
28.	发卡协议版本号	bankProtocolVersion	M	
29.	账号	accNo	C	根据卡号签约时，必送
30.	标记化支付信息域	tokenPayData	M	根据 token 签约时，必送：trId、tokenType、token 根据卡号签约时，必送：trId、tokenType
31.	支付工具代码	payAppId	C	当支付工具接入时，必送

5.4.3 应答报文

序号	域名	变量名	出现要求	备注
1.	版本号	version	R	
2.	编码方式	encoding	R	
3.	签名	signature	M	
4.	签名及散列算法	signMethod	M	
5.	交易类型	txnType	R	
6.	交易子类	txnSubType	R	
7.	产品类型	bizType	R	
8.	接入类型	accessType	R	
9.	收单机构代码	acqInsCode	C	接入类型为收单机构接入时需返回
10.	商户代码	merId	R	

序号	域名	变量名	出现要求	备注
11.	商户订单号	orderId	R	
12.	订单发送时间	txnTime	R	
13.	请求方保留域	reqReserved	R	
14.	保留域	reserved	O	
15.	响应码	respCode	M	
16.	应答信息	respMsg	M	
17.	标记化支付信息域	tokenPayData	C	签约成功后返回：trId、token、tokenType、tokenLevel、tokenBegin、tokenEnd
18.	签名公钥证书	signPubKeyCert	C	此域填写银联签名公钥证书，使用 RSA 签名方式时，默认返回，如果 ctrlRule 第五位为 1 时，不返。

5.5 用户授权信息同步

5.5.1 概述

商户在自有页面由用户确认相关银联、发卡协议后，将信息同步至银联。仅用于同步用户签约授权信息，相关要素信息不进行验证。根据卡号和token二选一进行用户授权信息同步。

5.5.2 请求报文

序号	域名	变量名	出现要求	备注
1.	版本号	version	M	固定填写 5.1.0
2.	编码方式	encoding	M	默认取值：UTF-8
3.	证书 ID	certId	C	填写签名私钥证书的 Serial Number，该值可通过银联提供的 SDK 获取
4.	签名	signature	M	填写对报文摘要的签名
5.	签名及散列算法	signMethod	M	非对称签名： 01：签名采用 RSA 算法，使用 SHA-256 散列算法配合；敏感信息加解密采用 RSA 算法 21：签名采用 SM2 算法，使用 SM3 散列算法配合；敏感信息加解密采用 SM2 算法 散列验证算法： 11：支持散列方式验证 SHA-256 12：支持散列方式验证 SM3
6.	交易类型	txnType	M	取值：72
7.	交易子类	txnSubType	M	取值：36
8.	产品类型	bizType	M	默认：000000
9.	渠道类型	channelType	M	
10.	接入类型	accessType	M	0：普通商户直连接入 1：收单机构接入 2：平台类商户接入

序号	域名	变量名	出现要求	备注
11.	收单机构代码	acqInsCode	C	接入类型为收单机构接入时需上送
12.	商户类别	merCatCode	C	接入类型为收单机构接入时需上送
13.	商户代码	merId	M	
14.	商户名称	merName	C	接入类型为收单机构接入时需上送
15.	商户简称	merAbbr	C	接入类型为收单机构接入时需上送
16.	二级商户代码	subMerId	C	商户类型为平台类商户接入时必须上送
17.	二级商户全称	subMerName	C	商户类型为平台类商户接入时必须上送
18.	二级商户简称	subMerAbbr	C	商户类型为平台类商户接入时必须上送
19.	商户订单号	orderId	M	由商户端生成的业务订单号
20.	订单发送时间	txnTime	M	商户发送交易时间
21.	银行卡验证信息及身份信息	customerInfo	M	必送：姓名、证件类型、证件号、手机号
22.	请求方保留域	reqReserved	O	商户自定义保留域，交易应答时会原样返回
23.	保留域	reserved	O	
24.	加密证书 ID	encryptCertId	C	当使用银联公钥加密密码、CVN2、有效期等敏感信息时，需上送加密证书物理序列号
25.	控制规则	ctrlRule	O	第五位取值为 1 时表示不返 signPubKeyCert 字段
26.	银联协议版本号	upProtocolVersion	M	
27.	发卡协议版本号	bankProtocolVersion	M	
28.	账号	accNo	C	根据卡号信息同步时，必送
29.	标记化支付信息域	tokenPayData	C	可选上送：trId、tokenType 根据 token 信息同步时，必送：trId、token

5.5.3 应答报文

序号	域名	变量名	出现要求	备注
1.	版本号	version	R	
2.	编码方式	encoding	R	
3.	签名	signature	M	
4.	签名及散列算法	signMethod	M	

序号	域名	变量名	出现要求	备注
5.	交易类型	txnType	R	
6.	交易子类	txnSubType	R	
7.	产品类型	bizType	R	
8.	接入类型	accessType	R	
9.	收单机构代码	acqInsCode	C	接入类型为收单机构接入时需返回
10.	商户代码	merId	R	
11.	商户订单号	orderId	R	
12.	订单发送时间	txnTime	R	
13.	请求方保留域	reqReserved	R	
14.	保留域	reserved	O	
15.	响应码	respCode	M	
16.	应答信息	respMsg	M	
17.	签名公钥证书	signPubKeyCert	C	此域填写银联签名公钥证书，使用 RSA 签名方式时，默认返回，如果 ctrlRule 第五位为 1 时，不返。
18.	标记化支付信息域	tokenPayData	C	

5.6 解约

5.6.1 概述

用于商户发起解除签约关系。

5.6.2 请求报文

序号	域名	变量名	出现要求	备注
1.	版本号	version	M	固定填写 5.1.0
2.	编码方式	encoding	M	默认取值：UTF-8
3.	证书 ID	certId	M	填写签名私钥证书的 Serial Number，该值可通过银联提供的 SDK 获取
4.	签名	signature	M	填写对报文摘要的签名
5.	签名方法	signMethod	M	非对称签名： 01：签名采用 RSA 算法，使用 SHA-256 散列算法配合；敏感信息加解密采用 RSA 算法 21：签名采用 SM2 算法，使用 SM3 散列算法配合；敏感信息加解密采用 SM2 算法 散列验证算法： 11：支持散列方式验证 SHA-256 12：支持散列方式验证 SM3
6.	交易类型	txnType	M	取值：74
7.	交易子类	txnSubType	M	09：解约

序号	域名	变量名	出现要求	备注
8.	产品类型	bizType	M	默认：000000
9.	接入类型	accessType	M	0：普通商户直连接入 1：收单机构接入 2：平台类商户接入
10.	渠道类型	channelType	M	07
11.	收单机构代码	acqInsCode	C	接入类型为收单机构接入时需上送
12.	商户代码	merId	M	
13.	商户类别	merCatCode	C	接入类型为收单机构接入时需上送
14.	商户名称	merName	C	接入类型为收单机构接入时需上送
15.	商户简称	merAbbr	C	接入类型为收单机构接入时需上送
16.	二级商户代码	subMerId	C	商户类型为平台类商户接入时必须上送
17.	二级商户名称	subMerName	C	商户类型为平台类商户接入时必须上送
18.	二级商户简称	subMerAbbr	C	商户类型为平台类商户接入时必须上送
19.	商户订单号	orderId	M	由商户端生成的业务订单号
20.	订单发送时间	txnTime	M	商户发送交易时间
21.	请求方保留域	reqReserved	O	商户自定义保留域，交易应答时会原样返回。
22.	保留域	reserved	O	
23.	加密证书 ID	encryptCertId	C	
24.	标记化支付信息域	tokenPayData	M	必送：trId、token
25.	支付工具代码	payAppId	C	当支付工具接入时，必送

5.6.3 应答报文

序号	域名	变量名	出现要求	备注
1.	版本号	version	R	
2.	签名	signature	M	
3.	编码方式	encoding	R	
4.	签名方法	signMethod	M	
5.	交易类型	txnType	R	取值：74
6.	交易子类	txnSubType	R	取值：09
7.	产品类型	bizType	R	
8.	接入类型	accessType	R	
9.	收单机构代码	acqInsCode	C	
10.	商户代码	merId	C	

序号	域名	变量名	出现要求	备注
11.	商户订单号	orderId	R	
12.	订单发送时间	txnTime	R	
13.	请求方保留域	reqReserved	R	
14.	保留域	reserved	O	
15.	应答码	respCode	M	
16.	应答信息	respMsg	M	
17.	签名公钥证书	signPubKeyCert	C	使用 RSA 签名方式时必选，此域填写银联签名公钥证书。

5.7 支付短信

5.7.1 概述

触发银联/发卡银行发送动态短信验证码。

5.7.2 请求报文

序号	域名	变量名	出现要求	备注
1.	版本号	version	M	固定填写 5.1.0
2.	编码方式	encoding	M	默认取值：UTF-8
3.	证书 ID	certId	C	填写签名私钥证书的 Serial Number，该值可通过银联提供的 SDK 获取
4.	签名	signature	M	填写对报文摘要的签名
5.	签名方法	signMethod	M	非对称签名： 01：签名采用 RSA 算法，使用 SHA-256 散列算法配合；敏感信息加解密采用 RSA 算法 21：签名采用 SM2 算法，使用 SM3 散列算法配合；敏感信息加解密采用 SM2 算法 散列验证算法： 11：支持散列方式验证 SHA-256 12：支持散列方式验证 SM3
6.	交易类型	txnType	M	取值：77
7.	交易子类	txnSubType	M	18：签约支付短信
8.	产品类型	bizType	M	默认：000000
9.	渠道类型	channelType	M	07
10.	接入类型	accessType	M	0：普通商户直连接入 1：收单机构接入 2：平台类商户接入
11.	收单机构代码	acqInsCode	C	接入类型为收单机构接入时需上送
12.	商户类别	merCatCode	C	接入类型为收单机构接入时需上送
13.	商户代码	merId	M	
14.	商户名称	merName	C	接入类型为收单机构接入时需上送

序号	域名	变量名	出现要求	备注
				送
15.	商户英文名称	merEnName	C	接入类型为收单机构接入时需上送
16.	商户简称	merAbbr	C	接入类型为收单机构接入时需上送
17.	二级商户代码	subMerId	C	商户类型为平台类商户接入时必须上送
18.	二级商户全称	subMerName	C	商户类型为平台类商户接入时必须上送
19.	二级商户简称	subMerAbbr	C	商户类型为平台类商户接入时必须上送
20.	商户订单号	orderId	M	由商户端生成的业务订单号
21.	订单发送时间	txnTime	M	商户发送交易时间
22.	交易金额	txnAmt	M	单位为分
23.	交易币种	currencyCode	M	默认为 156
24.	请求方保留域	reqReserved	O	商户自定义保留域，交易应答时会原样返回
25.	保留域	reserved	O	
26.	控制规则	ctrlRule	O	32 位 01 字符串控制位，从左至右第四位取值为 1 时表示需要强制分期处理
27.	标记化支付信息域	tokenPayData	C	仅支付场景时，必送 trId、token；contractScene=01 签约并支付场景，根据 token 支付时，必送：trId、token
28.	支付工具代码	payAppId	C	当支付工具接入时，必送
29.	签约场景	contractScene	C	默认不送：表示仅支付场景 取值 01：表示签约并支付场景
30.	账号	accNo	C	contractScene=01 签约并支付场景，根据卡号支付时，必送
31.	银行卡验证信息及身份信息	customerInfo	C	contractScene=01 签约并支付场景，必送：phoneNo

注：

(1) 仅支付场景时：标记化支付信息域必送子域 trId、token。

(2) 签约并支付场景(contractScene=01)时：银行卡验证信息及身份信息必送子域phoneNo。Token支付时，标记化支付信息域必送子域trId、token；卡号支付时，必送账号。

5.7.3 应答报文

序号	域名	变量名	出现要求	备注
1.	版本号	version	R	
2.	编码方式	encoding	R	
3.	签名	signature	M	
4.	签名方法	signMethod	M	
5.	交易类型	txnType	R	

序号	域名	变量名	出现要求	备注
6.	交易子类	txnSubType	R	
7.	产品类型	bizType	R	
8.	接入类型	accessType	R	
9.	收单机构代码	acqInsCode	C	
10.	商户代码	merId	R	
11.	商户订单号	orderId	R	
12.	订单发送时间	txnTime	R	
13.	请求方保留域	reqReserved	R	
14.	响应码	respCode	M	
15.	应答信息	respMsg	M	
16.	签名公钥证书	signPubKeyCert	C	此域填写银联签名公钥证书，使用 RSA 签名方式时，默认返回，如果 ctrlRule 第五位为 1 时，不返。

5.8 支付

5.8.1 概述

签约后由用户主动发起，商户后台向全渠道发送签约支付消费交易。

5.8.2 请求报文

序号	域名	变量名	出现要求	备注
1.	版本号	version	M	固定填写 5.1.0
2.	编码方式	encoding	M	默认取值：UTF-8
3.	证书 ID	certId	C	填写签名私钥证书的 Serial Number，该值可通过银联提供的 SDK 获取
4.	签名	signature	M	填写对报文摘要的签名
5.	签名方法	signMethod	M	非对称签名： 01：签名采用 RSA 算法，使用 SHA-256 散列算法配合；敏感信息加解密采用 RSA 算法 21：签名采用 SM2 算法，使用 SM3 散列算法配合；敏感信息加解密采用 SM2 算法 散列验证算法： 11：支持散列方式验证 SHA-256 12：支持散列方式验证 SM3
6.	交易类型	txnType	M	取值：01
7.	交易子类	txnSubType	M	23：签约支付
8.	产品类型	bizType	M	默认：000000
9.	渠道类型	channelType	M	07
10.	后台通知地址	backUrl	M	后台返回商户结果时使用，如上述，则发送商户后台交易结果通知，如需通过专线通知，需要在通知地址前面加上前缀：专线的首字

序号	域名	变量名	出现要求	备注
				母加竖线 ZX
11.	接入类型	accessType	M	0: 普通商户直连接入 1: 收单机构接入 2: 平台类商户接入
12.	收单机构代码	acqInsCode	C	接入类型为收单机构接入时需上送
13.	商户类别	merCatCode	C	接入类型为收单机构接入时需上送
14.	商户代码	merId	M	
15.	商户名称	merName	C	接入类型为收单机构接入时需上送
16.	商户英文名称	merEnName	C	接入类型为收单机构接入时需上送
17.	商户简称	merAbbr	C	接入类型为收单机构接入时需上送
18.	二级商户代码	subMerId	C	商户类型为平台类商户接入时必须上送
19.	二级商户全称	subMerName	C	商户类型为平台类商户接入时必须上送
20.	二级商户简称	subMerAbbr	C	商户类型为平台类商户接入时必须上送
21.	商户订单号	orderId	M	由商户端生成的业务订单号
22.	订单发送时间	txnTime	M	商户发送交易时间
23.	交易金额	txnAmt	M	单位为分
24.	交易币种	currencyCode	M	默认为 156
25.	终端号	termId	O	
26.	请求方保留域	reqReserved	O	商户自定义保留域, 交易应答时会原样返回
27.	保留域	reserved	O	支持上送优惠券码 discountCode 及优惠活动编号 discountId
28.	风险信息域	riskRateInfo	O	
29.	加密证书 ID	encryptCertId	C	
30.	控制规则	ctrlRule	O	32 位 01 字符串控制位, 从左至右第四位取值为 1 时表示需要强制分期处理
31.	标记化支付信息域	tokenPayData	M	必送: trId 仅支付场景时, 必送: token; contractScene=01 签约并支付场景, 根据卡号支付时, 必送: tokenType ‘根据 token 支付时, 必送 tokenType、token
32.	银行卡验证信息及身份信息	customerInfo	C	contractScene=01 签约并支付场景, 必送 :phoneNo、smsCode、certifTp、certifId、customerNm
33.	分账域	accSplitData	O	分账域, 用法参见注 7 该域需整体做 Base64 编码。
34.	订单详细信息	acqAddnData	O	

序号	域名	变量名	出现要求	备注
	(支持单品)			
35.	签约场景	contractScene	C	默认不送：表示仅支付场景 取值 01：表示签约并支付场景
36.	银联协议版本号	upProtocolVersion	C	签约并支付场景必送
37.	发卡协议版本号	bankProtocolVersion	C	签约并支付场景必送
38.	小额免验标识	smallSumFlag	C	
39.	支付工具代码	payAppId	C	当支付工具接入时，必送
40.	账号	accNo	C	contractScene=01 签约并支付场景，根据卡号支付时，必送
41.	持卡人 IP	customerIp	C	

注：

(1) 仅支付场景时：标记化支付信息域必送子域 trId、token。

(2) 签约并支付场景(contractScene=01)时：标记化支付信息域必送子域trId、tokenType, 银行卡验证信息及身份信息必送子域phoneNo、smsCode、certifTp、certifId、customerNm。Token支付时，标记化支付信息域必送子域token；卡号支付时，必送账号。

5.8.3 应答报文（同步应答）

序号	域名	变量名	出现要求	备注
1.	版本号	version	R	
2.	编码方式	encoding	R	
3.	签名	signature	M	
4.	签名方法	signMethod	M	
5.	交易类型	txnType	R	
6.	交易子类	txnSubType	R	
7.	产品类型	bizType	R	
8.	接入类型	accessType	R	
9.	收单机构代码	acqInsCode	C	
10.	商户代码	merId	R	
11.	商户订单号	orderId	R	
12.	订单发送时间	txnTime	R	
13.	交易金额	txnAmt	R	
14.	交易币种	currencyCode	R	默认为 156
15.	请求方保留域	reqReserved	R	
16.	保留域	reserved	O	
17.	响应码	respCode	M	
18.	应答信息	respMsg	M	
19.	签名公钥证书	signPubKeyCert	C	此域填写银联签名公钥证书，使用 RSA 签名方式时，默认返回，如果 ctrlRule 第五位为 1 时，不返。
20.	标记化支付信息域	tokenPayData	C	签约并支付场景成功后返回：trId、token、tokenType、

序号	域名	变量名	出现要求	备注
				tokenLevel、tokenBegin、tokenEnd

5.8.4 商户通知（异步应答）

序号	域名	变量名	出现要求	备注
1.	版本号	version	R	
2.	编码方式	encoding	R	
3.	签名	signature	M	
4.	签名方法	signMethod	M	
5.	交易类型	txnType	R	
6.	交易子类	txnSubType	R	
7.	产品类型	bizType	R	
8.	接入类型	accessType	R	
9.	收单机构代码	acqInsCode	C	
10.	商户代码	merId	R	
11.	商户订单号	orderId	R	
12.	订单发送时间	txnTime	R	
13.	交易金额	txnAmt	R	
14.	交易币种	currencyCode	R	默认为 156
15.	请求方保留域	reqReserved	R	
16.	保留域	reserved	O	
17.	交易查询流水号	queryId	M	消费交易的流水号，供后续查询用
18.	响应码	respCode	M	
19.	响应信息	respMsg	M	
20.	清算金额	settleAmt	M	
21.	清算币种	settleCurrencyCode	M	
22.	清算日期	settleDate	M	
23.	系统跟踪号	traceNo	M	
24.	交易传输时间	traceTime	M	
25.	兑换日期	exchangeDate	C	交易成功，交易币种和清算币种不一致的时候返回
26.	汇率	exchangeRate	C	交易成功，交易币种和清算币种不一致的时候返回
27.	账号	accNo	C	根据商户配置返回
28.	支付卡类型	payCardType	C	根据商户配置返回
29.	支付方式	payType	C	根据商户配置返回
30.	支付卡名称	payCardIssueName	C	根据商户配置返回
31.	签名公钥证书	signPubKeyCert	C	此域填写银联签名公钥证书，使用 RSA 签名方式时，默认返回，如果 ctrlRule 第五位为 1 时，不返。

32.	订单优惠信息 (支持单品)	issAddnData	O	
33.	标记化支付信息域	tokenPayData	C	签约并支付场景成功后返回： trId、token、tokenType、 tokenLevel、tokenBegin、tokenEnd

5.9 消费撤销

5.9.1 概述

因人为原因而撤销已完成的消费，商户可以通过银联全渠道支付平台发起消费撤销交易，消费撤销必须是撤销CUPS当日当批的消费。发卡行批准的消费撤销金额将即时地反映到该持卡人的账户上。完成交易的过程不需要同持卡人交互，属于后台交易。

5.9.2 请求报文

序号	域名	变量名	出现要求	备注
1.	版本号	version	M	固定填写 5.1.0
2.	编码方式	encoding	M	默认取值：UTF-8
3.	证书 ID	certId	C	
4.	签名	signature	M	填写对报文摘要的签名
5.	签名方法	signMethod	M	非对称签名： 01：签名采用 RSA 算法，使用 SHA-256 散列算法配合；敏感信息加解密采用 RSA 算法 21：签名采用 SM2 算法，使用 SM3 散列算法配合；敏感信息加解密采用 SM2 算法 散列验证算法： 11：支持散列方式验证 SHA-256 12：支持散列方式验证 SM3
6.	交易类型	txnType	M	取值：31
7.	交易子类	txnSubType	M	默认：00
8.	产品类型	bizType	M	默认：000000
9.	渠道类型	channelType	M	07
10.	后台通知地址	backUrl	M	后台返回商户结果时使用，如上送，则发送商户后台交易结果通知，如需通过专线通知，需要在通知地址前面加上前缀：专线的 首字母加竖线 ZX]
11.	接入类型	accessType	M	0：普通商户直连接入 1：收单机构接入 2：平台类商户接入

序号	域名	变量名	出现要求	备注
12.	收单机构代码	acqInsCode	C	接入类型为收单机构接入时需上送
13.	商户类别	merCatCode	C	接入类型为收单机构接入时需上送
14.	商户代码	merId	M	
15.	商户名称	merName	C	接入类型为收单机构接入时需上送
16.	商户英文名称	merEnName	C	接入类型为收单机构接入时需上送
17.	商户简称	merAbbr	C	接入类型为收单机构接入时需上送
18.	二级商户代码	subMerId	C	商户类型为平台类商户接入时必须上送
19.	二级商户全称	subMerName	C	商户类型为平台类商户接入时必须上送
20.	二级商户简称	subMerAbbr	C	商户类型为平台类商户接入时必须上送
21.	商户订单号	orderId	M	消费撤销的订单号，由商户生成
22.	订单发送时间	txnTime	M	
23.	原始交易流水号	origQryId	C	1.原始消费交易的 queryId; 2.origQryId 、 origOrderId + origTxnTime 二者必送其一
24.	原交易商户订单号	origOrderId	C	1.原始消费交易的 orderId; 2.origQryId 、 origOrderId + origTxnTime 二者必送其一
25.	原交易商户发送交易时间	origTxnTime	C	1.原始消费交易的 txnTime; 2.origQryId 、 origOrderId + origTxnTim 二者必送其一
26.	交易金额	txnAmt	M	与原始消费交易一致
27.	终端号	termId	O	
28.	请求方保留域	reqReserved	O	商户自定义保留域，交易应答时会原样返回
29.	保留域	reserved	O	

5.9.3 应答报文（同步应答）

序号	域名	变量名	出现要求	备注
1.	版本号	version	R	
2.	编码方式	encoding	R	
3.	签名	signature	M	
4.	签名方法	signMethod	M	
5.	交易类型	txnType	R	
6.	交易子类	txnSubType	R	

序号	域名	变量名	出现要求	备注
7.	产品类型	bizType	R	
8.	接入类型	accessType	R	
9.	收单机构代码	acqInsCode	C	
10.	商户代码	merId	R	
11.	商户订单号	orderId	R	
12.	原始交易流水号	origQryId	R	原始消费交易的 queryId
13.	订单发送时间	txnTime	R	
14.	交易金额	txnAmt	R	
15.	请求方保留域	reqReserved	R	
16.	保留域	reserved	O	
17.	银联交易流水号	queryId	M	消费撤销交易的交易流水号 供查询用
18.	响应码	respCode	M	
19.	应答信息	respMsg	M	
20.	签名公钥证书	signPubKeyCert	C	此域填写银联签名公钥证书，使用 RSA 签名方式时，默认返回，如果 ctrlRule 第五位为 1 时，不返。

5.9.4 商户通知（异步应答）

序号	域名	变量名	出现要求	备注
1.	版本号	version	R	
2.	编码方式	encoding	R	
3.	签名	signature	M	
4.	签名方法	signMethod	M	
5.	交易类型	txnType	R	
6.	交易子类	txnSubType	R	
7.	产品类型	bizType	R	
8.	接入类型	accessType	R	
9.	收单机构代码	acqInsCode	C	
10.	商户代码	merId	R	
11.	商户订单号	orderId	R	
12.	原始交易流水号	origQryId	R	原始消费交易的 queryId
13.	订单发送时间	txnTime	R	
14.	交易币种	currencyCode	M	
15.	交易金额	txnAmt	R	
16.	请求方保留域	reqReserved	R	
17.	保留域	reserved	O	
18.	银联交易流水号	queryId	M	消费撤销交易的交易流水号 供查询用

19.	响应码	respCode	M	
20.	响应信息	respMsg	M	
21.	清算金额	settleAmt	M	
22.	清算币种	settleCurrencyCode	M	
23.	清算日期	settleDate	M	
24.	系统跟踪号	traceNo	M	
25.	交易传输时间	traceTime	M	
26.	兑换日期	exchangeDate	C	交易成功，交易币种和清算币种不一致的时候返回
27.	汇率	exchangeRate	C	交易成功，交易币种和清算币种不一致的时候返回
28.	签名公钥证书	signPubKeyCert	C	此域填写银联签名公钥证书，使用 RSA 签名方式时，默认返回，如果 ctrlRule 第五位为 1 时，不返。
29.	账号	accNo	C	根据商户配置返回

5.10 退货

5.10.1 概述

对于跨清算日或者当清算日的消费交易，商户可以通过向银联全渠道支付平台发起退货交易，从而实现客户的退款需求，支持部分退货、多次退货。该交易参加资金清算，为后台交易。

5.10.2 请求报文

序号	域名	变量名	出现要求	备注
1.	版本号	version	M	固定填写 5.1.0
2.	编码方式	encoding	M	默认取值：UTF-8
3.	证书 ID	certId	C	
4.	签名	signature	M	填写对报文摘要的签名
5.	签名方法	signMethod	M	非对称签名： 01：签名采用 RSA 算法，使用 SHA-256 散列算法配合；敏感信息加解密采用 RSA 算法 21：签名采用 SM2 算法，使用 SM3 散列算法配合；敏感信息加解密采用 SM2 算法 散列验证算法： 11：支持散列方式验证 SHA-256 12：支持散列方式验证 SM3
6.	交易类型	txnType	M	取值：04
7.	交易子类	txnSubType	M	默认：00
8.	产品类型	bizType	M	默认：000000
9.	渠道类型	channelType	M	07

10.	后台通知地址	backUrl	M	后台返回商户结果时使用，如上送，则发送商户后台交易结果通知，如需通过专线通知，需要在通知地址前面加上前缀：专线的首字母加竖线 ZX
11.	接入类型	accessType	M	0：普通商户直连接入 1：收单机构接入 2：平台类商户接入
12.	收单机构代码	acqInsCode	C	接入类型为收单机构接入时需上送
13.	商户类别	merCatCode	C	接入类型为收单机构接入时需上送
14.	商户代码	merId	M	
15.	商户名称	merName	C	接入类型为收单机构接入时需上送
16.	商户英文名称	merEnName	C	接入类型为收单机构接入时需上送
17.	商户简称	merAbbr	C	接入类型为收单机构接入时需上送
18.	二级商户代码	subMerId	C	商户类型为平台类商户接入时必须上送
19.	二级商户全称	subMerName	C	商户类型为平台类商户接入时必须上送
20.	二级商户简称	subMerAbbr	C	商户类型为平台类商户接入时必须上送
21.	商户订单号	orderId	M	退货交易的订单号，由商户生成
22.	订单发送时间	txnTime	M	
23.	原始交易流水号	origQryId	C	1.原始消费交易的 queryId; 2.origQryId 、 origOrderId + origTxnTime 二者必送其一
24.	原交易商户订单号	origOrderId	C	1.原始消费交易的 orderId; 2.origQryId 、 origOrderId + origTxnTime 二者必送其一
25.	原交易商户发送交易时间	origTxnTime	C	1.原始消费交易的 txnTime; 2.origQryId 、 origOrderId + origTxnTim 二者必送其一
26.	交易金额	txnAmt	M	
27.	终端号	termId	O	
28.	请求方保留域	reqReserved	O	商户自定义保留域，交易应答时会原样返回
29.	保留域	reserved	O	
30.	分账域	accSplitData	O	分账域，用法参见注 7 该域需整体做 Base64 编码。

31.	订单详细信息 (支持单品)	acqAddnData	O	
-----	------------------	-------------	---	--

5.10.3 应答报文（同步应答）

序号	域名	变量名	出现要求	备注
1.	版本号	version	R	
2.	编码方式	encoding	R	
3.	签名	signature	M	
4.	签名方法	signMethod	M	
5.	交易类型	txnType	R	取值：04
6.	交易子类	txnSubType	R	
7.	产品类型	bizType	R	
8.	接入类型	accessType	R	
9.	收单机构代码	acqInsCode	C	
10.	商户代码	merId	R	
11.	商户订单号	orderId	R	
12.	原始交易流水号	origQryId	R	原始消费交易的 queryId
13.	订单发送时间	txnTime	R	
14.	交易金额	txnAmt	R	
15.	请求方保留域	reqReserved	R	
16.	保留域	reserved	O	
17.	银联交易流水号	queryId	M	退货交易的交易流水号 供查询用
18.	响应码	respCode	M	
19.	应答信息	respMsg	M	
20.	签名公钥证书	signPubKeyCert	C	此域填写银联签名公钥证书，使用 RSA 签名方式时，默认返回，如果 ctrlRule 第五位为 1 时，不返。

5.10.4 商户通知（异步应答）

序号	域名	变量名	出现要求	备注
1.	版本号	version	R	
2.	编码方式	encoding	R	
3.	签名	signature	M	
4.	签名方法	signMethod	M	
5.	交易类型	txnType	R	
6.	交易子类	txnSubType	R	
7.	产品类型	bizType	R	
8.	接入类型	accessType	R	
9.	收单机构代码	acqInsCode	C	
10.	商户代码	merId	R	

11.	商户订单号	orderId	R	
12.	原始交易流水号	origQryId	R	原始消费交易的 queryId
13.	订单发送时间	txnTime	R	
14.	交易币种	currencyCode	M	
15.	交易金额	txnAmt	R	
16.	请求方保留域	reqReserved	R	
17.	保留域	reserved	O	
18.	银联交易流水号	queryId	M	退货交易的交易流水号 供查询用
19.	响应码	respCode	M	
20.	响应信息	respMsg	M	
21.	清算金额	settleAmt	M	
22.	清算币种	settleCurrencyCode	M	
23.	清算日期	settleDate	M	
24.	系统跟踪号	traceNo	M	
25.	交易传输时间	traceTime	M	
26.	兑换日期	exchangeDate	C	交易成功，交易币种和清算币种不一致的时候返回
27.	汇率	exchangeRate	C	交易成功，交易币种和清算币种不一致的时候返回
28.	签名公钥证书	signPubKeyCert	C	此域填写银联签名公钥证书，使用 RSA 签名方式时，默认返回，如果 ctrlRule 第五位为 1 时，不返。
29.	账号	accNo	C	根据商户配置返回
30.	订单优惠信息 (支持单品)	issAddnData	O	

5.11 交易状态查询

5.11.1 概述

对于未收到交易结果的联机交易，商户应向银联全渠道支付平台发起交易状态查询交易，查询交易结果。完成交易的过程不需要同持卡人交互，属于后台交易。交易查询类交易可由商户通过SDK向银联全渠道支付交易平台发起交易。

● 前台类交易查询机制：

前台类交易，如标准网关的前台消费、预授权等交易；对于交易状态未知的交易请求方必须发起交易状态查询交易。

前台类交易建议间隔（5分、10分、30分、60分、120分）发起交易查询，如果查询到结果成功，则不用再查询。（失败，处理中，查询不到订单均可能为中间状态）。

可建议商户使用payTimeout（支付超时时间），超过这个时间点查询，得到的结果为最终结果。

查询5次以上，仍获取不到明确状态的交易，后续可以间隔更长时间发起查询，最终结果以对账文件为准。

● 后台类交易查询机制：

后台类交易：如代收，贷记，后台消费，退货，消费撤销；对于交易状态未知的交易请求方必须发起交易状态查询交易。

后台类资金类交易同步返回00 银联已受理，交易完成银联有后台通知，商户也可以发起 查询交易，可查询N次（不超过6次），每次时间间隔2的N次秒发起,即间隔1、2、4、8、16、32秒查询；贷记交易建议3分钟后查询。查询5次以上，仍获取不到明确状态的交易，后续可以间隔更长时间发起查询，最终结果以对账文件为准。

批量单笔交易状态不明确，也请参考后台类交易查询处理机制。

5.11.2 请求报文

序号	域名	变量名	出现要求	备注
1.	版本号	version	M	固定填写 5.1.0
2.	编码方式	encoding	M	默认取值：UTF-8
3.	证书 ID	certId	C	
4.	签名	signature	M	填写对报文摘要的签名
5.	签名方法	signMethod	M	非对称签名： 01：签名采用 RSA 算法，使用 SHA-256 散列算法配合；敏感信息加解密采用 RSA 算法 21：签名采用 SM2 算法，使用 SM3 散列算法配合；敏感信息加解密采用 SM2 算法 散列验证算法： 11：支持散列方式验证 SHA-256 12：支持散列方式验证 SM3
6.	交易类型	txnType	M	交易类型 00
7.	交易子类	txnSubType	M	默认 00
8.	产品类型	bizType	M	默认：000000
9.	接入类型	accessType	M	0：普通商户直连接入 1：收单机构接入 2：平台类商户接入
10.	收单机构代码	acqInsCode	C	接入类型为收单机构接入时需上送
11.	商户代码	merId	M	
12.	订单发送时间	txnTime	M	
13.	商户订单号	orderId	M	
14.	保留域	reserved	O	

5.11.3 应答报文

序号	域名	变量名	出现要求	备注
1.	版本号	version	R	
2.	签名	signature	M	

序号	域名	变量名	出现要求	备注
3.	编码方式	encoding	R	
4.	签名方法	signMethod	M	
5.	交易类型	txnType	M	取值：同被查询交易
6.	交易子类	txnSubType	M	取值：同被查询交易
7.	接入类型	accessType	R	
8.	收单机构代码	acqInsCode	C	接入类型为收单机构接入时需上送
9.	商户代码	merId	R	
10.	订单发送时间	txnTime	R	被查询交易的交易时间
11.	商户订单号	orderId	R	被查询交易的订单号
12.	请求方保留域	reqReserved	O	返回被查询交易的请求方保留域
13.	保留域	reserved	O	
14.	交易查询流水号	queryId	M	被查询交易查询流水号
15.	系统跟踪号	traceNo	M	统一返回
16.	交易传输时间	traceTime	M	统一返回
17.	清算日期	settleDate	M	资金类交易统一返回
18.	清算币种	settleCurrencyCode	M	资金类交易统一返回
19.	清算金额	settleAmt	M	资金类交易统一返回
20.	清算汇率	exchangeRate	C	交易成功，交易币种和清算币种不一致的时候返回
21.	兑换日期	exchangeDate	C	交易成功，交易币种和清算币种不一致的时候返回
22.	交易币种	currencyCode	C	
23.	交易金额	txnAmt	C	
24.	原交易应答码	origRespCode	C	查询交易成功时返回
25.	原交易应答信息	origRespMsg	C	
26.	应答码	respCode	M	
27.	应答信息	respMsg	M	
28.	账号	accNo	C	根据商户配置返回
29.	支付卡类型	payCardType	C	（消费、预授权）根据商户配置返回
30.	支付方式	payType	C	（消费、预授权）根据商户配置返回
31.	支付卡名称	payCardIssueName	C	根据商户配置返回
32.	发卡机构识别模式	issuerIdentifyMode	C	消费、预授权交易返回
33.	签名公钥证书	signPubKeyCert	C	此域填写银联签名公钥证书，使用 RSA 签名方式时，默认返回，如果 ctrlRule 第五位为

序号	域名	变量名	出现要求	备注
				1 时，不返。
34.	产品类型	bizType	R	
35.	标记化支付信息域	tokenPayData	C	原交易签约成功时返回
36.	清算场次	settleNo	C	
37.	分期付款信息域	instalTransInfo	C	根据配置返回，分期付款交易出现
38.	订单状态	tradeStatus	C	根据商户配置返回
39.	订单优惠信息（支持单品）	issAddnData	O	

注：

应答报文中，“应答码”即respCode字段，表示的是查询交易本身的应答，即查询这个动作是否成功，不代表被查询交易的状态；

若查询动作成功，即应答码为“00”，则根据“原交易应答码”即origRespCode来判断被查询交易是否成功。此时若origRespCode为00，则表示被查询交易成功。

5.12 预授权类交易

5.12.1 预授权短信

5.12.1.1 概述

触发银联/发卡银行发送预授权动态短信验证码。

5.12.1.2 请求报文

序号	域名	变量名	出现要求	备注
1.	版本号	version	M	固定填写 5.1.0
2.	编码方式	encoding	M	默认取值：UTF-8
3.	证书 ID	certId	C	填写签名私钥证书的 Serial Number，该值可通过银联提供的 SDK 获取
4.	签名	signature	M	填写对报文摘要的签名
5.	签名方法	signMethod	M	非对称签名： 01：签名采用 RSA 算法，使用 SHA-256 散列算法配合；敏感信息加解密采用 RSA 算法 21：签名采用 SM2 算法，使用 SM3 散列算法配合；敏感信息加解密采用 SM2 算法 散列验证算法： 11：支持散列方式验证 SHA-256 12：支持散列方式验证 SM3
6.	交易类型	txnType	M	取值：77

序号	域名	变量名	出现要求	备注
7.	交易子类	txnSubType	M	20: 预授权短信
8.	产品类型	bizType	M	默认: 000000
9.	渠道类型	channelType	M	07
10.	接入类型	accessType	M	0: 普通商户直连接入 1: 收单机构接入 2: 平台类商户接入
11.	收单机构代码	acqInsCode	C	接入类型为收单机构接入时需上送
12.	商户类别	merCatCode	C	接入类型为收单机构接入时需上送
13.	商户代码	merId	M	
14.	商户名称	merName	C	接入类型为收单机构接入时需上送
15.	商户英文名称	merEnName	C	接入类型为收单机构接入时需上送
16.	商户简称	merAbbr	C	接入类型为收单机构接入时需上送
17.	二级商户代码	subMerId	C	商户类型为平台类商户接入时必须上送
18.	二级商户全称	subMerName	C	商户类型为平台类商户接入时必须上送
19.	二级商户简称	subMerAbbr	C	商户类型为平台类商户接入时必须上送
20.	商户订单号	orderId	M	由商户端生成的业务订单号
21.	订单发送时间	txnTime	M	商户发送交易时间
22.	交易金额	txnAmt	M	单位为分
23.	交易币种	currencyCode	M	默认为 156
24.	请求方保留域	reqReserved	O	商户自定义保留域, 交易应答时会原样返回
25.	保留域	reserved	O	
26.	控制规则	ctrlRule	O	32 位 01 字符串控制位, 从左至右第四位取值为 1 时表示需要强制分期处理
27.	标记化支付信息域	tokenPayData	M	必送: trId、token
28.	支付工具代码	payAppId	C	当支付工具接入时, 必送

5.12.1.3 应答报文

序号	域名	变量名	出现要求	备注
1.	版本号	version	R	
2.	编码方式	encoding	R	
3.	签名	signature	M	
4.	签名方法	signMethod	M	
5.	交易类型	txnType	R	
6.	交易子类	txnSubType	R	

序号	域名	变量名	出现要求	备注
7.	产品类型	bizType	R	
8.	接入类型	accessType	R	
9.	收单机构代码	acqInsCode	C	
10.	商户代码	merId	R	
11.	商户订单号	orderId	R	
12.	订单发送时间	txnTime	R	
13.	请求方保留域	reqReserved	R	
14.	响应码	respCode	M	
15.	应答信息	respMsg	M	
16.	签名公钥证书	signPubKeyCert	C	此域填写银联签名公钥证书，使用 RSA 签名方式时，默认返回，如果 ctrlRule 第五位为 1 时，不返。

5.12.2 预授权

5.12.1.4 概述

预授权交易用于受理方向持卡人的发卡方确认交易许可。受理方将预估的消费金额作为预授权金额，发送给持卡人的发卡方。

5.12.1.5 交易流程

相关交易流程可参考消费类交易。

5.12.1.6 请求报文

报文同支付类交易，交易类型和交易子类取值不同。

序号	域名	变量名	出现要求	备注
1.	版本号	version	M	固定填写 5.1.0
2.	编码方式	encoding	M	默认取值：UTF-8
3.	证书 ID	certId	C	填写签名私钥证书的 Serial Number，该值可通过银联提供的 SDK 获取
4.	签名	signature	M	填写对报文摘要的签名
5.	签名方法	signMethod	M	非对称签名： 01：签名采用 RSA 算法，使用 SHA-256 散列算法配合；敏感信息加解密采用 RSA 算法 21：签名采用 SM2 算法，使用 SM3 散列算法配合；敏感信息加解密采用 SM2 算法 散列验证算法： 11：支持散列方式验证 SHA-256 12：支持散列方式验证 SM3
6.	交易类型	txnType	M	取值：02
7.	交易子类	txnSubType	M	07：签约支付预授权

序号	域名	变量名	出现要求	备注
8.	产品类型	bizType	M	默认：000000
9.	渠道类型	channelType	M	07
10.	后台通知地址	backUrl	M	后台返回商户结果时使用，如上送，则发送商户后台交易结果通知，如需通过专线通知，需要在通知地址前面加上前缀：专线的首字母加竖线 ZX
11.	接入类型	accessType	M	0：普通商户直连接入 1：收单机构接入 2：平台类商户接入
12.	收单机构代码	acqInsCode	C	接入类型为收单机构接入时需上送
13.	商户类别	merCatCode	C	接入类型为收单机构接入时需上送
14.	商户代码	merId	M	
15.	商户名称	merName	C	接入类型为收单机构接入时需上送
16.	商户英文名称	merEnName	C	接入类型为收单机构接入时需上送
17.	商户简称	merAbbr	C	接入类型为收单机构接入时需上送
18.	二级商户代码	subMerId	C	商户类型为平台类商户接入时必须上送
19.	二级商户全称	subMerName	C	商户类型为平台类商户接入时必须上送
20.	二级商户简称	subMerAbbr	C	商户类型为平台类商户接入时必须上送
21.	商户订单号	orderId	M	由商户端生成的业务订单号
22.	订单发送时间	txnTime	M	商户发送交易时间
23.	交易金额	txnAmt	M	单位为分
24.	交易币种	currencyCode	M	默认为 156
25.	终端号	termId	O	
26.	请求方保留域	reqReserved	O	商户自定义保留域，交易应答时会原样返回
27.	保留域	reserved	O	支持上送优惠券码 discountCode 及优惠活动编号 discountId
28.	风险信息域	riskRateInfo	O	
29.	加密证书 ID	encryptCertId	C	
30.	控制规则	ctrlRule	O	32 位 01 字符串控制位，从左至右第四位取值为 1 时表示需要强制分期处理
31.	标记化支付信息域	tokenPayData	M	必送：trId、token
32.	银行卡验证信息及身份信息	customerInfo	C	

序号	域名	变量名	出现要求	备注
33.	分账域	accSplitData	O	分账域，用法参见注 7 该域需整体做 Base64 编码。
34.	订单详细信息 (支持单品)	acqAddnData	O	
35.	小额免验标识	smallSumFlag	C	
36.	支付工具代码	payAppId	C	当支付工具接入时，必送

5.12.1.7 应答报文（同步应答）

序号	域名	变量名	出现要求	备注
1.	版本号	version	R	
2.	编码方式	encoding	R	
3.	签名	signature	M	
4.	签名方法	signMethod	M	
5.	交易类型	txnType	R	
6.	交易子类	txnSubType	R	
7.	产品类型	bizType	R	
8.	接入类型	accessType	R	
9.	收单机构代码	acqInsCode	C	
10.	商户代码	merId	R	
11.	商户订单号	orderId	R	
12.	订单发送时间	txnTime	R	
13.	交易金额	txnAmt	R	
14.	交易币种	currencyCode	R	默认为 156
15.	请求方保留域	reqReserved	R	
16.	保留域	reserved	O	
17.	响应码	respCode	M	
18.	应答信息	respMsg	M	
19.	签名公钥证书	signPubKeyCert	C	此域填写银联签名公钥证书， 使用 RSA 签名方式时，默认返回， 如果 ctrlRule 第五位为 1 时，不返。

5.12.1.8 商户通知（异步应答）

序号	域名	变量名	出现要求	备注
1.	版本号	version	R	
2.	编码方式	encoding	R	
3.	签名	signature	M	
4.	签名方法	signMethod	M	
5.	交易类型	txnType	R	
6.	交易子类	txnSubType	R	
7.	产品类型	bizType	R	

8.	接入类型	accessType	R	
9.	收单机构代码	acqInsCode	C	
10.	商户代码	merId	R	
11.	商户订单号	orderId	R	
12.	订单发送时间	txnTime	R	
13.	交易金额	txnAmt	R	
14.	交易币种	currencyCode	R	默认为 156
15.	请求方保留域	reqReserved	R	
16.	保留域	reserved	O	
17.	交易查询流水号	queryId	M	消费交易的流水号，供后续查询用
18.	响应码	respCode	M	
19.	响应信息	respMsg	M	
20.	清算金额	settleAmt	M	
21.	清算币种	settleCurrencyCode	M	
22.	清算日期	settleDate	M	
23.	系统跟踪号	traceNo	M	
24.	交易传输时间	traceTime	M	
25.	兑换日期	exchangeDate	C	交易成功，交易币种和清算币种不一致的时候返回
26.	汇率	exchangeRate	C	交易成功，交易币种和清算币种不一致的时候返回
27.	账号	accNo	C	根据商户配置返回
28.	支付卡类型	payCardType	C	根据商户配置返回
29.	支付方式	payType	C	根据商户配置返回
30.	支付卡名称	payCardIssueName	C	根据商户配置返回
31.	签名公钥证书	signPubKeyCert	C	此域填写银联签名公钥证书，使用 RSA 签名方式时，默认返回，如果 ctrlRule 第五位为 1 时，不返。
32.	订单优惠信息（支持单品）	issAddnData	O	

5.12.3 预授权撤销

5.12.2.1 概述

对已成功的POS预授权交易，在结算前使用预授权撤销交易，通知发卡方取消付款承诺。预授权撤销交易必须是对原始预授权交易或追加预授权交易最终承兑金额的全额撤销。

5.12.2.2 交易流程

相关交易流程可参考消费撤销类交易。

5.12.2.3 请求报文

同消费撤销类交易，交易类型取值不同。

序号	域名	变量名	出现要求	备注
1.	版本号	version	M	固定填写

序号	域名	变量名	出现要求	备注
2.	编码方式	encoding	M	默认取值：UTF-8
3.	证书 ID	certId	C	
4.	签名	signature	M	填写对报文摘要的签名
5.	签名及散列算法	signMethod	M	<p>非对称签名：</p> <p>01：签名采用 RSA 算法，使用 SHA-256 散列算法配合；敏感信息加解密采用 RSA 算法</p> <p>21：签名采用 SM2 算法，使用 SM3 散列算法配合；敏感信息加解密采用 SM2 算法</p> <p>散列验证算法：</p> <p>11：支持散列方式验证 SHA-256</p> <p>12：支持散列方式验证 SM3</p>
6.	交易类型	txnType	M	取值：32
7.	交易子类	txnSubType	M	默认:00
8.	产品类型	bizType	M	默认：000000
9.	渠道类型	channelType	M	
10.	后台通知地址	backUrl	M	后台返回商户结果时使用，如上送，则发送商户后台交易结果通知，如需通过专线通知，需要在通知地址前面加上前缀：专线的首字母加竖线 ZX
11.	接入类型	accessType	M	<p>0：普通商户直连接入</p> <p>1：收单机构接入</p> <p>2：平台类商户接入</p>
12.	收单机构代码	acqInsCode	C	接入类型为收单机构接入时需上送
13.	商户类别	merCatCode	C	接入类型为收单机构接入时需上送
14.	商户代码	merId	M	
15.	商户名称	merName	C	接入类型为收单机构接入时需上送
16.	商户英文名称	merEnName	C	接入类型为收单机构接入时需上送
17.	商户简称	merAbbr	C	接入类型为收单机构接入时需上送
18.	二级商户代码	subMerId	C	商户类型为平台类商户接入时必须上送
19.	二级商户全称	subMerName	C	商户类型为平台类商户接入时必须上送
20.	二级商户简称	subMerAbbr	C	商户类型为平台类商户接入时必须上送

序号	域名	变量名	出现要求	备注
21.	商户订单号	orderId	M	预授权撤销的订单号，由商户生成
22.	原始交易流水号	origQryId	M	原始预授权交易的 queryId
23.	订单发送时间	txnTime	M	
24.	交易金额	txnAmt	M	与原始预授权交易一致
25.	终端号	termId	O	
26.	请求方保留域	reqReserved	O	商户自定义保留域，交易应答时会原样返回
27.	保留域	reserved	O	
28.	控制规则	ctrlRule	O	第五位取值为 1 时表示不返 signPubKeyCert 字段；

5.12.2.4 应答报文（同步应答）

同消费撤销类交易同步应答报文。

序号	域名	变量名	出现要求	备注
1.	版本号	version	R	
2.	编码方式	encoding	R	
3.	签名	signature	M	
4.	签名及散列算法	signMethod	M	
5.	交易类型	txnType	R	
6.	交易子类	txnSubType	R	
7.	产品类型	bizType	R	
8.	接入类型	accessType	R	
9.	收单机构代码	acqInsCode	C	接入类型为收单机构接入时需上送
10.	商户代码	merId	R	
11.	商户订单号	orderId	R	
12.	原始交易流水号	origQryId	R	原始预授权交易的 queryId
13.	订单发送时间	txnTime	R	
14.	交易金额	txnAmt	R	
15.	请求方保留域	reqReserved	R	
16.	保留域	reserved	O	
17.	银联交易流水号	queryId	M	预授权撤销交易的交易流水号供查询用
18.	响应码	respCode	M	
19.	应答信息	respMsg	M	
20.	签名公钥证书	signPubKeyCert	C	此域填写银联签名公钥证书，使用 RSA 签名方式时，默认返回，如果 ctrlRule 第五位为 1 时，不

序号	域名	变量名	出现要求	备注
				返。

5.12.2.5 商户通知（异步应答）

同消费撤销类交易异步应答报文。

序号	域名	变量名	出现要求	备注
1.	版本号	version	R	
2.	编码方式	encoding	R	
3.	签名	signature	M	
4.	签名及散列算法	signMethod	M	
5.	交易类型	txnType	R	
6.	交易子类	txnSubType	R	
7.	产品类型	bizType	R	
8.	接入类型	accessType	R	
9.	收单机构代码	acqInsCode	C	接入类型为收单机构接入时需上送
10.	商户代码	merId	R	
11.	商户订单号	orderId	R	
12.	原始交易流水号	origQryId	R	原始预授权交易的 queryId
13.	订单发送时间	txnTime	R	
14.	交易币种	currencyCode	M	
15.	交易金额	txnAmt	R	
16.	请求方保留域	reqReserved	R	
17.	保留域	reserved	O	
18.	银联交易流水号	queryId	M	预授权撤销交易的交易流水号供查询用
19.	响应码	respCode	M	
20.	响应信息	respMsg	M	
21.	系统跟踪号	traceNo	M	
22.	交易传输时间	traceTime	M	
23.	签名公钥证书	signPubKeyCert	C	此域填写银联签名公钥证书，使用 RSA 签名方式时，默认返回，如果 ctrlRule 第五位为 1 时，不返。

5.12.4 预授权完成交易

5.12.3.1 概述

对已批准的预授权交易，用预授权完成做支付结算。

5.12.3.2 交易流程

相关交易流程可参考消费类交易。

5.12.3.3 请求报文

同消费撤销类交易请求报文，交易类型取值不同。

序号	域名	变量名	出现要求	备注
1.	版本号	version	M	固定填写
2.	编码方式	encoding	M	默认取值：UTF-8
3.	证书 ID	certId	C	
4.	签名	signature	M	填写对报文摘要的签名
5.	签名及散列算法	signMethod	M	非对称签名： 01：签名采用 RSA 算法，使用 SHA-256 散列算法配合；敏感信息加解密采用 RSA 算法 21：签名采用 SM2 算法，使用 SM3 散列算法配合；敏感信息加解密采用 SM2 算法 散列验证算法： 11：支持散列方式验证 SHA-256 12：支持散列方式验证 SM3
6.	交易类型	txnType	M	取值：03
7.	交易子类	txnSubType	M	默认:00
8.	产品类型	bizType	M	默认：000000
9.	渠道类型	channelType	M	
10.	后台通知地址	backUrl	M	后台返回商户结果时使用，如上述，则发送商户后台交易结果通知，如需通过专线通知，需要在通知地址前面加上前缀：专线的首字母加竖线 ZX
11.	接入类型	accessType	M	0：普通商户直连接入 1：收单机构接入 2：平台类商户接入
12.	收单机构代码	acqInsCode	C	接入类型为收单机构接入时需上送
13.	商户类别	merCatCode	C	接入类型为收单机构接入时需上送
14.	商户代码	merId	M	
15.	商户名称	merName	C	接入类型为收单机构接入时需上送
16.	商户英文名称	merEnName	C	接入类型为收单机构接入时需上送
17.	商户简称	merAbbr	C	接入类型为收单机构接入时需上送
18.	二级商户代码	subMerId	C	商户类型为平台类商户接入时必须上送
19.	二级商户全称	subMerName	C	商户类型为平台类商户接入时必须上送
20.	二级商户简称	subMerAbbr	C	商户类型为平台类商户接入时必须上送

序号	域名	变量名	出现要求	备注
				须上送
21.	商户订单号	orderId	M	预授权完成的订单号，由商户生成
22.	原始交易流水号	origQryId	M	原始预授权交易的 queryId
23.	订单发送时间	txnTime	M	
24.	交易金额	txnAmt	M	
25.	终端号	termId	O	
26.	分账域	accSplitData	O	分账域，用法参见数据元说明，该域需整体做 Base64 编码。
27.	请求方保留域	reqReserved	O	商户自定义保留域，交易应答时会原样返回
28.	保留域	reserved	O	
29.	控制规则	ctrlRule	O	第五位取值为 1 时表示不返 signPubKeyCert 字段；

5.12.3.4 应答报文（同步应答）

同消费撤销类交易同步应答报文。

序号	域名	变量名	出现要求	备注
1.	版本号	version	R	
2.	编码方式	encoding	R	
3.	签名	signature	M	
4.	签名及散列算法	signMethod	M	
5.	交易类型	txnType	R	
6.	交易子类	txnSubType	R	
7.	产品类型	bizType	R	
8.	接入类型	accessType	R	
9.	收单机构代码	acqInsCode	C	接入类型为收单机构接入时需上送
10.	商户代码	merId	R	
11.	商户订单号	orderId	R	
12.	原始交易流水号	origQryId	R	原始预授权交易的 queryId
13.	订单发送时间	txnTime	R	
14.	交易金额	txnAmt	R	
15.	请求方保留域	reqReserved	R	
16.	保留域	reserved	O	
17.	银联交易流水号	queryId	M	预授权完成交易的交易流水号供查询用
18.	响应码	respCode	M	
19.	应答信息	respMsg	M	

序号	域名	变量名	出现要求	备注
20.	签名公钥证书	signPubKeyCert	C	此域填写银联签名公钥证书，使用 RSA 签名方式时，默认返回，如果 ctrlRule 第五位为 1 时，不返。

5.12.3.5 商户通知（异步应答）

同消费撤销类交易异步应答报文。

序号	域名	变量名	出现要求	备注
1.	版本号	version	R	
2.	编码方式	encoding	R	
3.	签名	signature	M	
4.	签名及散列算法	signMethod	M	
5.	交易类型	txnType	R	
6.	交易子类	txnSubType	R	
7.	产品类型	bizType	R	
8.	接入类型	accessType	R	
9.	收单机构代码	acqInsCode	C	接入类型为收单机构接入时需上送
10.	商户代码	merId	R	
11.	商户订单号	orderId	R	
12.	原始交易流水号	origQryId	R	原始预授权交易的 queryId
13.	订单发送时间	txnTime	R	
14.	交易币种	currencyCode	M	
15.	交易金额	txnAmt	R	
16.	请求方保留域	reqReserved	R	
17.	保留域	reserved	O	
18.	银联交易流水号	queryId	M	预授权完成交易的交易流水号供查询用
19.	响应码	respCode	M	
20.	响应信息	respMsg	M	
21.	清算金额	settleAmt	M	
22.	清算币种	settleCurrencyCode	M	
23.	清算日期	settleDate	M	
24.	系统跟踪号	traceNo	M	
25.	交易传输时间	traceTime	M	
26.	兑换日期	exchangeDate	C	交易成功，交易币种和清算币种不一致的时候返回
27.	汇率	exchangeRate	C	交易成功，交易币种和清算币种不一致的时候返回

28.	签名公钥证书	signPubKeyCert	C	此域填写银联签名公钥证书，使用 RSA 签名方式时，默认返回，如果 ctrlRule 第五位为 1 时，不返。
29.	清算场次	settleNo	C	

5.12.5 预授权完成撤销

5.12.4.1 概述

预授权完成撤销交易必须是对原始预授权完成交易的全额撤销。预授权完成撤销后的预授权仍然有效。

5.12.4.2 交易流程

相关交易流程可参考消费撤销类交易。

5.12.4.3 请求报文

同消费撤销类交易请求报文，交易类型取值不同。

序号	域名	变量名	出现要求	备注
1.	版本号	version	M	固定填写
2.	编码方式	encoding	M	默认取值：UTF-8
3.	证书 ID	certId	C	
4.	签名	signature	M	填写对报文摘要的签名
5.	签名及散列算法	signMethod	M	非对称签名： 01：签名采用 RSA 算法，使用 SHA-256 散列算法配合；敏感信息加解密采用 RSA 算法 21：签名采用 SM2 算法，使用 SM3 散列算法配合；敏感信息加解密采用 SM2 算法 散列验证算法： 11：支持散列方式验证 SHA-256 12：支持散列方式验证 SM3
6.	交易类型	txnType	M	取值：33
7.	交易子类	txnSubType	M	默认:00
8.	产品类型	bizType	M	默认：000000
9.	渠道类型	channelType	M	
10.	后台通知地址	backUrl	M	后台返回商户结果时使用，如上述，则发送商户后台交易结果通知，如需通过专线通知，需要在通知地址前面加上前缀：专线的首字母加竖线 ZX
11.	接入类型	accessType	M	0：普通商户直连接入 1：收单机构接入 2：平台类商户接入
12.	收单机构代码	acqInsCode	C	接入类型为收单机构接入时需上送
13.	商户类别	merCatCode	C	接入类型为收单机构接入时需上

序号	域名	变量名	出现要求	备注
				送
14.	商户代码	merId	M	
15.	商户名称	merName	C	接入类型为收单机构接入时需上送
16.	商户英文名称	merEnName	C	接入类型为收单机构接入时需上送
17.	商户简称	merAbbr	C	接入类型为收单机构接入时需上送
18.	二级商户代码	subMerId	C	商户类型为平台类商户接入时必须上送
19.	二级商户全称	subMerName	C	商户类型为平台类商户接入时必须上送
20.	二级商户简称	subMerAbbr	C	商户类型为平台类商户接入时必须上送
21.	商户订单号	orderId	M	预授权完成撤销的订单号，由商户生成
22.	原始交易流水号	origQryId	M	原始预授权完成交易的 queryId
23.	订单发送时间	txnTime	M	
24.	交易金额	txnAmt	M	与原始预授权完成交易一致
25.	终端号	termId	O	
26.	请求方保留域	reqReserved	O	商户自定义保留域，交易应答时会原样返回
27.	保留域	reserved	O	
28.	控制规则	ctrlRule	O	第五位取值为 1 时表示不返 signPubKeyCert 字段；

5.13.4.4 应答报文（同步应答）

同消费撤销类交易同步应答报文。

序号	域名	变量名	出现要求	备注
1.	版本号	version	R	
2.	编码方式	encoding	R	
3.	签名	signature	M	
4.	签名及散列算法	signMethod	M	
5.	交易类型	txnType	R	
6.	交易子类	txnSubType	R	
7.	产品类型	bizType	R	
8.	接入类型	accessType	R	
9.	收单机构代码	acqInsCode	C	接入类型为收单机构接入时需上送
10.	商户代码	merId	R	

序号	域名	变量名	出现要求	备注
11.	商户订单号	orderId	R	
12.	原始交易流水号	origQryId	R	原始预授权完成交易的 queryId
13.	订单发送时间	txnTime	R	
14.	交易金额	txnAmt	R	
15.	请求方保留域	reqReserved	R	
16.	保留域	reserved	O	
17.	银联交易流水号	queryId	M	预授权完成撤销交易的交易流水号 供查询用
18.	响应码	respCode	M	
19.	应答信息	respMsg	M	
20.	签名公钥证书	signPubKeyCert	C	此域填写银联签名公钥证书，使用 RSA 签名方式时，默认返回，如果 ctrlRule 第五位为 1 时，不返。

5.11.4.5 商户通知（异步应答）

同消费撤销类交易异步应答报文。

序号	域名	变量名	出现要求	备注
1.	版本号	version	R	
2.	编码方式	encoding	R	
3.	签名	signature	M	
4.	签名及散列算法	signMethod	M	
5.	交易类型	txnType	R	
6.	交易子类	txnSubType	R	
7.	产品类型	bizType	R	
8.	接入类型	accessType	R	
9.	收单机构代码	acqInsCode	C	接入类型为收单机构接入时需上送
10.	商户代码	merId	R	
11.	商户订单号	orderId	R	
12.	原始交易流水号	origQryId	R	原始预授权完成交易的 queryId
13.	订单发送时间	txnTime	R	
14.	交易币种	currencyCode	M	
15.	交易金额	txnAmt	R	
16.	请求方保留域	reqReserved	R	
17.	保留域	reserved	O	
18.	银联交易流水号	queryId	M	预授权完成撤销交易的交易流水号 供查询用
19.	响应码	respCode	M	

20.	响应信息	respMsg	M	
21.	清算金额	settleAmt	M	
22.	清算币种	settleCurrencyCode	M	
23.	清算日期	settleDate	M	
24.	系统跟踪号	traceNo	M	
25.	交易传输时间	traceTime	M	
26.	兑换日期	exchangeDate	C	交易成功，交易币种和清算币种不一致的时候返回
27.	汇率	exchangeRate	C	交易成功，交易币种和清算币种不一致的时候返回
28.	签名公钥证书	signPubKeyCert	C	此域填写银联签名公钥证书，使用 RSA 签名方式时，默认返回，如果 ctrlRule 第五位为 1 时，不返。
29.	清算场次	settleNo	C	

5.13 银联加密公钥更新查询交易

5.13.1 概述

商户定期（1天1次）向银联全渠道系统发起获取加密公钥信息交易。在加密公钥证书更新期间，全渠道系统支持新老证书的共同使用，新老证书并行期为1个月。全渠道系统向商户返回最新的加密公钥证书，由商户服务器替换本地证书。

5.13.2 请求报文

序号	域名	变量名	出现要求	备注
1.	版本号	version	M	固定填写
2.	编码方式	encoding	M	默认取值：UTF-8
3.	证书 ID	certId	C	签名方式 01 需要上送
4.	签名	signature	M	填写对报文摘要的签名
5.	签名及散列算法	signMethod	M	非对称签名： 01：签名采用 RSA 算法，使用 SHA-256 散列算法配合；敏感信息加解密采用 RSA 算法 21：签名采用 SM2 算法，使用 SM3 散列算法配合；敏感信息加解密采用 SM2 算法 散列验证算法： 11：支持散列方式验证 SHA-256 12：支持散列方式验证 SM3
6.	交易类型	txnType	M	取值：95
7.	交易子类	txnSubType	M	默认：00
8.	产品类型	bizType	M	默认：000000

序号	域名	变量名	出现要求	备注
9.	渠道类型	channelType	M	07
10.	证书类型	certType	M	01: 敏感信息加密公钥
11.	接入类型	accessType	M	0: 普通商户直连接入 1: 收单机构接入 2: 平台类商户接入
12.	收单机构代码	acqInsCode	C	接入类型为收单机构接入时需上送
13.	商户代码	merId	M	
14.	商户类别	merCatCode	C	接入类型为收单机构接入时需上送
15.	商户名称	merName	C	接入类型为收单机构接入时需上送
16.	商户英文名称	merEnName	C	接入类型为收单机构接入时需上送
17.	商户简称	merAbbr	C	接入类型为收单机构接入时需上送
18.	二级商户代码	subMerId	C	商户类型为平台类商户接入时必须上送
19.	二级商户名称	subMerName	C	商户类型为平台类商户接入时必须上送
20.	二级商户简称	subMerAbbr	C	商户类型为平台类商户接入时必须上送
21.	请求方保留域	reqReserved	O	商户自定义保留域，交易应答时会原样返回
22.	保留域	reserved	O	
23.	商户订单号	orderId	M	商户端生成
24.	订单发送时间	txnTime	M	商户发送交易时间
25.	控制规则	ctrlRule	O	第五位取值为 1 时表示不返 signPubKeyCert 字段；

5.13.3 应答报文

序号	域名	变量名	出现要求	备注
1.	版本号	version	R	
2.	签名	signature	M	
3.	编码方式	encoding	R	
4.	签名及散列算法	signMethod	M	
5.	交易类型	txnType	R	取值:95
6.	交易子类	txnSubType	R	
7.	产品类型	bizType	R	
8.	接入类型	accessType	R	
9.	收单机构代码	acqInsCode	C	
10.	商户代码	merId	R	

序号	域名	变量名	出现要求	备注
11.	请求方保留域	reqReserved	R	
12.	保留域	reserved	O	
13.	签名公钥证书	signPubKeyCert	O	此域填写银联签名公钥证书，使用 RSA 签名方式时，默认返回，如果 ctrlRule 第五位为 1 时，不返。
14.	加密公钥证书	encryptPubKeyCert	C	加密公钥证书
15.	应答码	respCode	M	
16.	应答信息	respMsg	M	
17.	商户订单号	orderId	R	
18.	订单发送时间	txnTime	R	
19.	证书类型	certType	R	

6 对账文件

6.1 对账文件说明

相关约定如下：

- 1. 全渠道文件联机下载报文中除签名域外所有域参与签名运算，对多域的情况不做控制
- 2. 大于100M的文件不允许联机下载，通过商户服务平台下载
- 3. 请求报文最大长度不得大于5M，单个key 最大长度不得大于 100，单个value 最大长度不得大于1M，下载文件不得大于100M。对UPOP/EBPP转换的全渠道联机报文，通过特殊域标记，统一文件对这种报文通过双方约定的验签方式验签或免验。

特殊域：<key,value>=<msgType,internal>
 <key,value>=<interInsCode, xxxxxxxx>
 xxxxxxx是为全渠道分配的特殊机构代码

这两个特殊域不对外公开。

- 4. 只能下载以系统当前清算日期为准一年内的文件
- 5. 原UPOP/EBPP的需联机下载所有文件类型，对应转换后的全渠道联机下载报文中新的文件类型，每种文件类型对应一个文件，全渠道转换后的联机下载报文须带报文头。

商户索取的文件类型约定：

文件名称格式 【括号以及括号内的信息是对不明确的内容进行的解释】	对外文件类型
商户号（15 位）_日期(YYYYMMDD).zip	00
CUPS_商户号（15 位）_清算日期(YYYYMMDD)	87
MC 商户号(后 8 位)清算日期(YMMDD)_GRP	88
MC 商户号(后 8 位)清算日期(YMMDD)	89
MC 商户号(后 8 位)清算日期(YMMDD)_GNETE	90
WKDS 商户号（15 位）清算日期（YMMDD）	91
SETTLE_M0000141_\$\$\$\$\$\$\$	94
BOC_Bank_Statement_Data_*****.csv	95

6.2 文件传输类交易接口

6.2.1 交易流程

商户需开发“文件传输类交易”接口获取对账文件。相关交易流程如下：

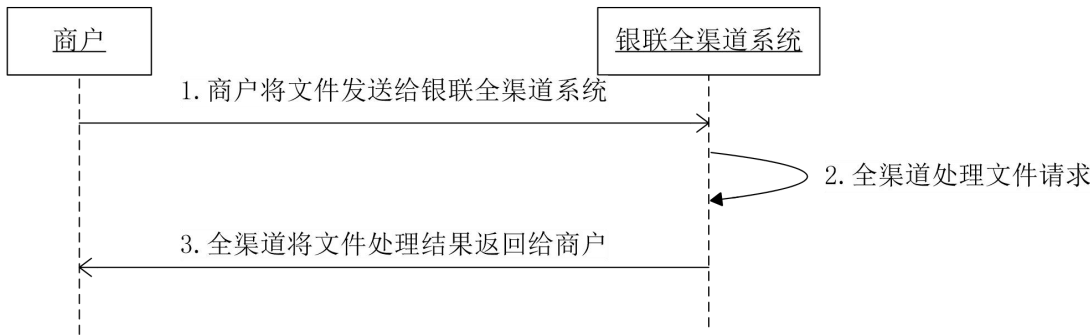


图 1 文件传输交易

交易步骤：

- 1、商户发起文件传输类交易；
- 2、银联全渠道系统完成文件交易处理；
- 3、全渠道系统将文件的处理结果返回给商户。

6.2.2 请求报文

序号	域名	变量名	出现要求	备注
1.	版本号	version	M	固定填写
2.	编码方式	encoding	M	默认取值：UTF-8
3.	证书 ID	certId	C	
4.	签名	signature	M	填写对报文摘要的签名
5.	签名及散列算法	signMethod	M	非对称签名： 01：签名采用 RSA 算法，使用 SHA-256 散列算法配合；敏感信息加解密采用 RSA 算法 21：签名采用 SM2 算法，使用 SM3 散列算法配合；敏感信息加解密采用 SM2 算法 散列验证算法： 11：支持散列方式验证 SHA-256 12：支持散列方式验证 SM3
6.	交易类型	txnType	M	取值:76
7.	交易子类	txnSubType	M	01：对账文件下载
8.	产品类型	bizType	M	默认:000000
9.	接入类型	accessType	M	0：普通商户直连接入 1：收单机构接入

序号	域名	变量名	出现要求	备注
10.	商户代码	merId	M	
11.	收单机构代码	acqInsCode	C	接入类型为收单机构接入时需上送
12.	清算日期	settleDate	M	
13.	订单发送时间	txnTime	M	
14.	文件类型	fileType	M	依据实际业务情况定义 参考 7.1：商户索取的文件类型约定
15.	请求方保留域	reqReserved	O	商户自定义保留域，交易应答时会原样返回
16.	控制规则	ctrlRule	O	第五位取值为 1 时表示不返 signPubKeyCert 字段；

6.2.3 应答报文

序号	域名	变量名	出现要求	备注
1.	版本号	version	R	
2.	证书 ID	certId	C	
3.	签名	signature	M	
4.	编码方式	encoding	R	
5.	签名及散列算法	signMethod	M	
6.	交易类型	txnType	R	取值:76
7.	交易子类	txnSubType	R	01：对账文件下载
8.	产品类型	bizType	R	
9.	接入类型	accessType	R	
10.	商户代码	merId	R	
11.	收单机构代码	acqInsCode	C	
12.	清算日期	settleDate	R	
13.	订单发送时间	txnTime	R	
14.	文件类型	fileType	R	
15.	文件名	fileName	M	
16.	文件内容	fileContent	M	文件流方式
17.	请求方保留域	reqReserved	R	
18.	应答码	respCode	M	
19.	应答信息	respMsg	M	
20.	签名公钥证书	signPubKeyCert	C	此域填写银联签名公钥证书，使用 RSA 签名方式时，默认返回，如果 ctrlRule 第五位为 1 时，不返。

6.3 对账文件格式

请参考《中国银联全渠道支付平台指引 基础卷 第3部分 文件接口》(Q/CUP-SC 071.1.3-2023.08)

7 附录

请参考《中国银联全渠道支付平台指引 基础卷 第5部分 附录》（Q/CUP-SC 071.1.5-2023.08）
