
POS 终端支持扫码支付应用技术指南

V2.8

版本	日期	拟稿和修改人	发布日期	变更说明
V1.0	2016-08-12	王兰		
V1.1	2016-09-12	王兰		1、终端需求统筹会，需求方明确采用现有终端冲正交易，二维码前置暂不返回持卡人输密超时等待特殊应答码，修改二维码手里交易流程
V2	2016-09-18	王兰		按照需求方调整受理流程，明确阻塞、非阻塞扫码提示方案
V2.1	2016-10-12	王兰		新增扫码支付签购单样式，应答码要求
V2.2	2016-10-19	王兰		修改反向交易流程图，反向交易新增手输卡号
V2.3	2016-11-08	王兰		1、明确卡号 2 域在二维码交易非必返回项，改为可选项； 2、明确 C2B 码为可变长 34 位，与人行 token 规范长度保持一致； 3、修改交易报文描述，因描述应为何种情况下上送信息内容，因此删除可选报文域的“F22 域为 04 光学阅读，无需上送”描述
V2.4	2016-12-19	王兰		1、F22 域区分扫码支付被扫值按照联网联合修订同步将 04 修改为 03 2、按产品需求调整 C2B 码长度，由 34 字节调整为 350 字节，为后续传递 IC 卡数据及其他营销数据使用，名称改为“扫码付信息数据”域。属性调整为 ans。
V2.5	2016-12-28	王兰		调整付款凭证码属性，由 n 调整为 an
V2.6	2017-01-23	王兰		调扫码付信息数据属性，由 BCD 调整为 ASCII，调整扫码付付款凭证码数据属性，由 BCD 调整为 ASCII，调整打印单据，添加凭证号打印
V2.7	2017-02-13	王兰、李传婕		不支持二维码消费撤销冲正交易；退货交易支持批上送；签购单打印免签名；
V2.8	2017-02-28	王兰、李传婕		扫码付退货交易须支持批上送

目 次

前 言	III
1 范围	1
2 扫码付交易界面	1
3 扫码支付正反向交易流程图	2
4 报文域	4
5 扫码付交易报文	5
6 批上送	15
7 扫码付交易签购单打印	15
8 扫码交易应答码	16

前 言

本档制定了POS终端在现有银行卡支付模式下新增支持扫码支付的实现方案。

本部分由中国银联技术部组织制定和修订。

POS 终端支持扫码支付应用技术指南

1 范围

本文档对POS终端支持扫码支付提出应用技术试点方案。凡是本方案中未提及的内容，均按《银联卡受理终端应用规范-第1部分：销售点（POS）终端应用规范》（以下简称《POS应用规范》）要求执行。

本文档作为POS终端受理扫码支付的参考文档，包括正向、反向交易的操作流程、交易报文上传信息等内容。对于条码或二维码的编码规则、生成方式，以及后台条码或二维码的处理，不在本文档定义范围内。

2 扫码付交易界面

2.1 扫码付触发界面

POS终端在现有银行卡交易统一消费入口流程下完成扫码支付。可通过两个支付通道入口，一是通过统一消费界面入口，输入金额，同时提示用卡和扫码；二是待机界面快捷键进入消费（快捷键同现有借贷记快速支付快捷键“9”），输入金额后，提示用卡和扫码，待机界面按快捷键后，输入金额，提示用卡和扫码。

POS终端在用卡提示环节新增扫码功能，扫码枪与银行卡读卡设备进行轮询，如终端内置扫描枪采用阻塞模式，无法参与轮询，进入用卡提示界面后提示使用功能键触发扫码枪扫码，建议按键采用“3”。POS终端外置扫码枪模式扫码界面提示如图1，POS终端内置扫码枪模式扫码界面提示如图2：

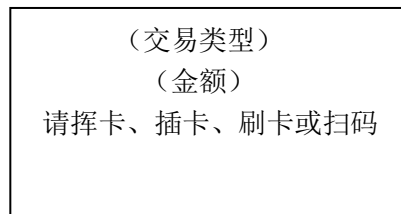


图1 外置扫码枪模式用卡环节扫码提示

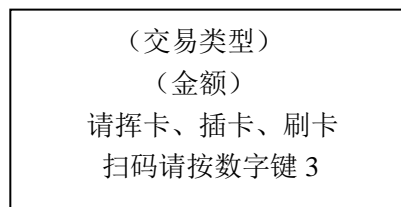


图2 内置扫码枪模式用卡环节扫码提示

2.2 扫码付撤销交易界面

将原撤销交易新增二级菜单，扩展扫码付撤销子菜单。

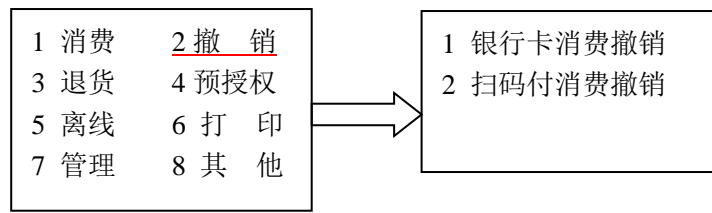


图3 扫码付撤销二级子菜单界面

2.3 扫码付退货交易界面

将原退货交易新增二级菜单，扩展扫码付退货子菜单。

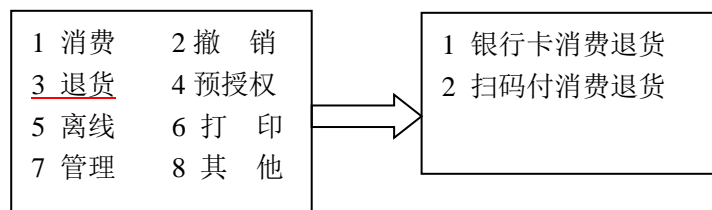


图4 扫码付退货二级子菜单界面

3 扫码支付正反向交易流程图

3.1 扫码付流程图

扫码支付通过统一消费入口或快捷消费进入，先输金额，后扫码。扫码付的支付密码由手机端完成，终端等待平台响应报文，等待时间为60S，超时终端将发起冲正交易。其他响应报文同现有银行卡交易响应报文。

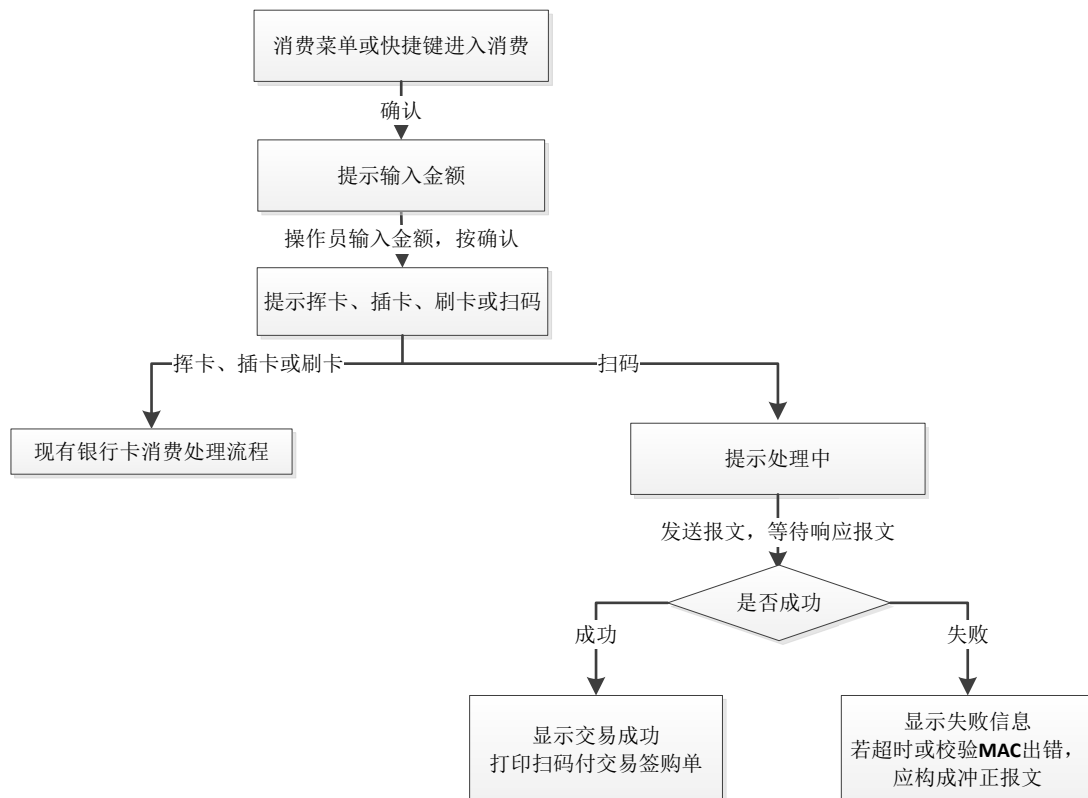


图5 扫码付交易流程

3.2 扫码付撤销交易

扫码付撤销交易通过菜单界面的撤销交易的二级子菜单“扫码付撤销”完成。

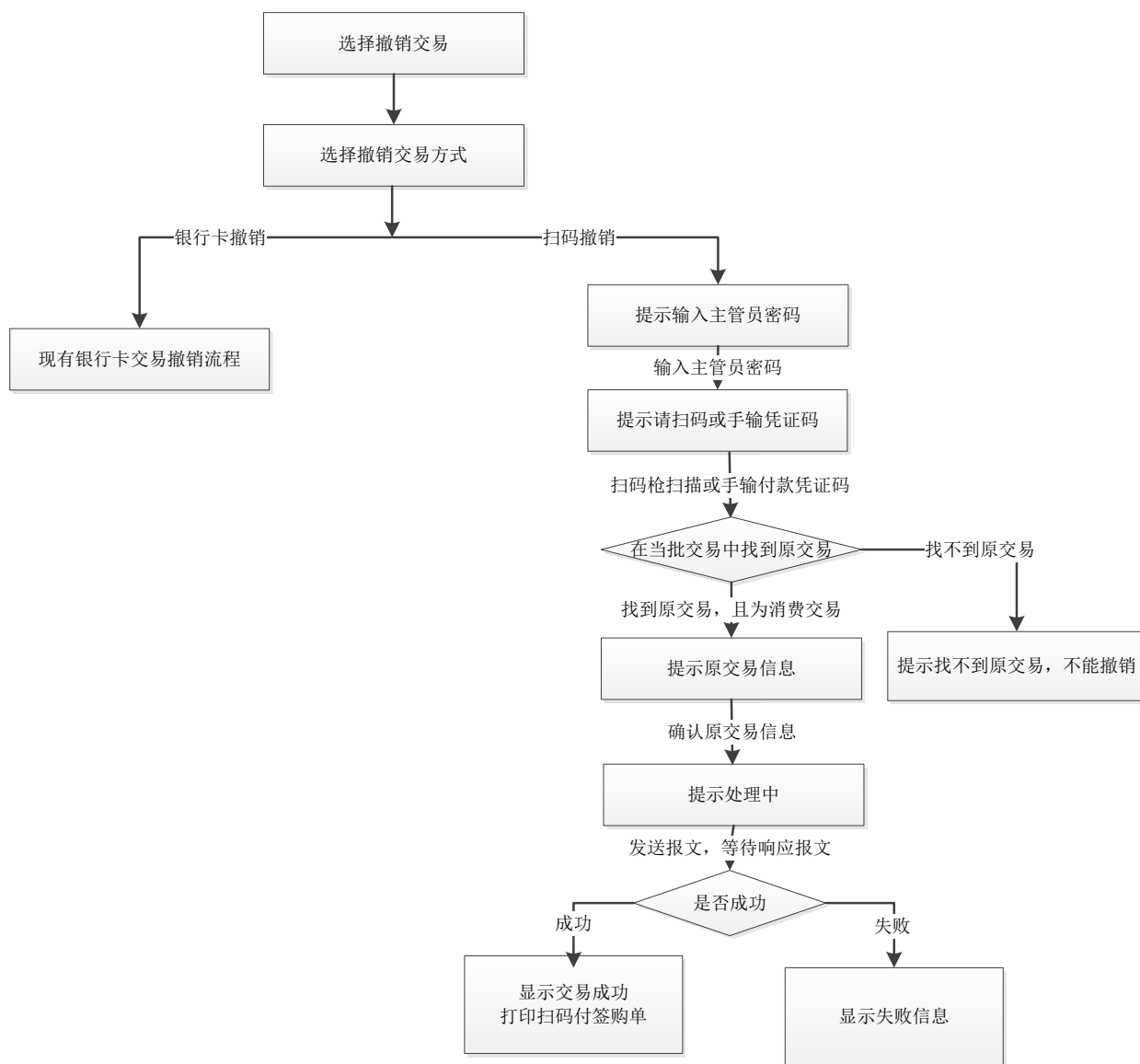


图6 扫码付撤销交易流程

3.3 扫码付退货交易

扫码付退货交易通过菜单界面的退货交易的二级子菜单“扫码付退货”完成，扫码退货的原交易日期从付款凭证码前八位获取。

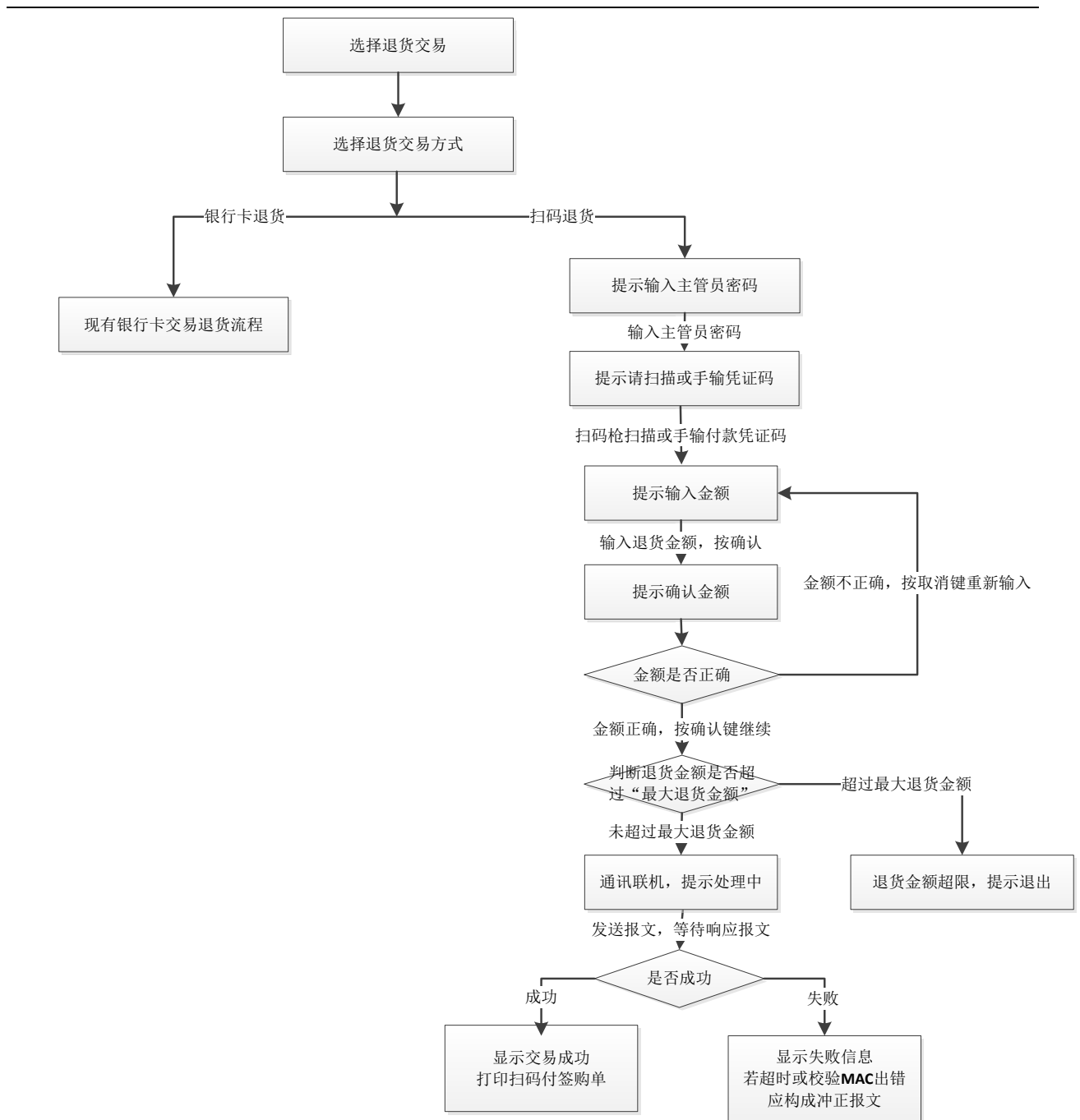


图7 扫码付退货交易流程

4 报文域

4.1 域 22 服务点输入方式码

变量属性为N3, 3个字节的定长数字字符域, 压缩时用左靠BCD码表示的2个字节的定长域。

4.1.1 域描述

服务点输入方式码, 即持卡人数据 (如主账户和个人标识码)的输入方式。服务点(Point Of Service)是指交易的各种始发场合。

扫码付时22域前两位填写为03, 光学字符阅读。第三位有密码为1, 无密码为2。POS终端不输入密码, 扫码付22域取值为032。

4.2 域 59 自定义域

4.2.1 域 59 自定义域 (Reserved Private) (新增)

4.2.1.1 变量属性

该域是一个变长域 (LLVAR)，最长可达999字节，最开始是一个占3个字节的长度值信息。压缩时采用右靠BCD码表示长度信息，长度信息占两个字节。

本域采用TLV (tag-length-value) 的表示方式，即每个子域由tag标签(T)，子域取值的长度(L)和子域取值(V)构成。其中tag标签数据属性为an2，子域长度数据属性为n3，子域取值数据属性根据子域属性确定。

表1 59域子域内容

子域中文名称	子域 tag 标签值	子域取值所占长度 (单位: 字节)	子域属性
SM 算法加密 PIN 数据	A1	16	B128
终端硬件序列号及密文数据	A2	最长 128 字节	ANS...128
扫码付信息数据	A3	最长 34350 字节	ANS...34350
扫码付款凭证码	A4	最长 20 字节	an...20

5 扫码付交易报文

5.1 扫码付交易报文

表2 扫码付报文

位	域名定义	属性	格式	类型	请求	响应	备注
	消息类型	N4		BCD	0200	0210	MSG-TYPE-ID
	位元表	B64		BINARY	M	M	BIT MAP
2	主账号	n..19	LLVAR	BCD	C	C	当 22 域指明非磁条输入且可判卡号手机芯片交易该域必须出现，当 22 域前两位取值 92 时请求报文不需填入 银行卡交易卡号应答必须返回，F22 域为 03 时该域可选上送
3	交易处理码	N6		BCD	M	M	00xxxx
4	交易金额	N12		BCD	M	M	终端可输入最大金额 99999999.99
11	受卡方系统跟踪号	N6		BCD	M	M	POS 终端交易流水
12	受卡方所在地时间	N6	hhmmss	BCD		M	
13	受卡方所在地日期	N4	MMDD	BCD		M	
15	清算日期	n4	MMDD	BCD		M	
22	服务点输入方式码	N3		BCD	M		该域在扫码支付交易报文中为 03
23	卡片序列号	n3		BCD	C	C	C: 当 POS 能够获得该值时存在;
25	服务点条件码	N2		BCD	M	M	普通消费交易和手机芯片交易填写 00; 订购消费交易填写 08; 分期付款交易交易填写 64; 积分消费交易填写 65; 手机无卡预约消费填写 67 F22 域为 03 扫码付时服务点条件码同普通银联卡消费撤销交易, 填写 00
26	服务点 PIN 获取码	n2		BCD	C		22 域指明 PIN 可输入且持卡人输入了

位	域名定义	属性	格式	类型	请求	响应	备注
							PIN
32	受理方标识码	n..11	LLVAR	BCD		M	
35	2 磁道数据	z..37	LLVAR	BCD	C		银行卡出现且存在二磁道信息时出现，在手机芯片交易中如存在二磁道信息，则该域必须出现且被加密保护
36	3 磁道数据	z...104	LLLVAR	BCD	C		银行卡出现且存在三磁道信息时出现，在手机芯片交易中如存在三磁道信息，则该域必须出现且被加密保护
37	检索参考号	An12		ASCII		M	POS 中心系统流水号
38	授权码	an6		ASCII		C	交易承兑时由发卡行自定义
39	应答码	an2		ASCII		M	
41	受卡机终端标识码	ans8		ASCII	M	M	终端代码
42	受卡方标识码	ans15		ASCII	M	M	商户代码
44	附加响应数据	Ans..25	LLVAR	ASCII		M	接收/收单机构
49	交易货币代码	an3		ASCII	M	M	
52	个人标识码数据	B64		BINARY	C		对于磁条卡交易和手机芯片交易有 PIN 输入时必选；对于基于 PBOC 借/贷记标准的 IC 卡交易，当使用脱机密码验证时，该域不出现；当使用联机密码验证且有 PIN 输入时，该域出现在上述条件下，当 53.2 取值为 3 (SM4 算法) 时，该域填全 0。
53	安全控制信息	N16		BCD	C	C	有安全要求或磁条信息出现时必选
54	附加金额	An...20	LLLVAR	ASCII		C	当 60.6 取值为 1，且成功应答时出现
55	IC 卡数据域	最大 255 字节数据	LLLVAR	包含多个子域			以下子域中的 M ₁ 、O ₁ 、C ₁ 仅当该交易为 IC 卡交易（不包括手机芯片交易）时有效；M ₂ 仅当交易为手机芯片交易时有效。
59	自定义域	Ans...999	LLLVAR	包含多个子域	C		本域为 TLV 格式，子域定义如下
TagA1	国密 Pin 密文	B128		BINARY	C		当存在交易密码，且 53.2 域加密算法标识为 SM4 算法时，该域上送，为国密算法 PIN 的加密密文
TagA2	终端硬件序列号及密文数据	ans...128	VAR	ASCII	C		消费、预授权交易上送终端唯一安全编号相关信息。 TagA2 包含第二层 TLV，详细定义参见 3.1.1
TagA3	扫码付信息数据	ans...350	LLLVAR	ASCII	C		变长 350 字节，目前使用 19 位 C2B 码；F22 域为 03 时出现
TagA4	扫码付付款凭证码	an...20	LLLVAR	ASCII		C	变长 20 字节，目前使用应答为 16 位付款凭证码；F22 域为 03 且应答成功时出现

位	域名定义	属性	格式	类型	请求	响应	备注
60	自定义域	n...017	LLVAR	BCD	M	M	
60.1	交易类型码	n2		BCD	M	M	
60.2	批次号	n6		BCD	M	M	
60.3	网络管理码	n3		BCD	C	C	有后续子域存在时，本域才出现。非网络管理类交易，此处以缺省值 000 填充
60.4	终端读取能力	n1		BCD	C	C	仅在 IC 卡交易、Fall Back、纯磁条卡交易发生在 IC 卡终端等情况下出现。上述各类情况中该域都填 5。在手机芯片交易中出现，当 22 域前两位取值为 96 时，该域取值为 6
60.5	基于 PBOC 借/贷记标准的 IC 卡条件代码	n1		BCD	C	C	仅在 IC 卡交易、Fall Back、纯磁条卡交易发生在 IC 卡终端等情况下出现。IC 卡交易、Fall Back 交易根据实际情况填写。纯磁条卡交易发生在 IC 卡终端上填 0。在手机芯片交易中出现，当 22 域前两位取值为 96 时，该域取值为 0
60.6	支持部分扣款和返回余额的标志	n1		BCD	C	C	仅对支持部分扣款和返回余额的新终端要求填写，对于没有该能力显示的终端不要求填写。
60.7	账户类型	n3		BCD	C	C	仅在积分消费交易时要求填写。
62	自定义域	ans...072	LLVAR	ASCII	C	C	当为一次性付款消费交易或预约消费交易或订购消费时，如果需要携带持卡人身份认证信息则该域出现并选用用法十二。 当为分期付款交易交易时，则在请求中出现并选用用法九；同时在应答中返回并选用用法十一。 当为积分消费交易时，在请求中出现并选用用法十三；同时在成功应答中返回并选用用法十四。 当需要携带行业卡信息时，在请求中该域出现并选用用法十七；应答中不必出现。
63	自定义域	ans...063	LLVAR	ASCII		M	
63.1	国际信用卡公司代码	an3		ASCII		M	
63.2	自定义域 2	ans...120	LLVAR	ASCII	C	C	当 POS 终端、中国银联、发卡行、商户结算行等需要传送特殊信息时出现
64	MAC	b64		BINARY	M	C	响应消息中 39 域为“00”或“10”时 必选

5.2 扫码付冲正

表13 扫码付冲正报文

位		属性	格式	类型	请求	响应	备注
	消息类型	n4		BCD	0400	0410	MSG-TYPE-ID
	位元表	b64		BINARY	M	M	BIT MAP
2	主账号	n..19	LLVAR	BCD	C		22 域指明非磁条输入且可判卡号手机芯片交易该域必须出现, F22 域为 03 时该域可选上送
3	交易处理码	n6		BCD	M	M	同原交易
4	交易金额	n12		BCD	M	M	同原交易请求报文
11	受卡方系统跟踪号	n6		BCD	M	M	同原交易
12	受卡方所在地时间	n6	hhmmss	BCD		M	
13	受卡方所在地日期	n4	MMDD	BCD		M	
14	卡有效期	n4	YYMM	BCD	C	C	同原交易请求报文
15	清算日期	n4	MMDD	BCD		M	
22	服务点输入方式码	n3		BCD	M		该域在扫码支付交易报文中为 03
23	卡片序列号	n3		BCD	C	C	C: 当 POS 能够获得该值时存在; 同原始交易
25	服务点条件码	n2		BCD	M	M	同原交易 F22 域为 03 扫码付时服务点条件码同普通银联卡消费撤销交易, 填写 00
32	受理方标识码	n..11	LLVAR	BCD		M	
37	检索参考号	an12		ASCII		M	POS 中心系统流水号
38	授权标识应答码	an6		ASCII	C		C: 如果原始交易的应答中有授权码, 则须填入原交易授权码
39	应答码	an2		ASCII	M	M	请求时为冲正原因, 见表底注
41	受卡机终端标识码	ans8		ASCII	M	M	同原交易
42	受卡方标识码	ans15		ASCII	M	M	同原交易
44	附加响应数据	ans..25	LLVAR	ASCII		M	接收/收单机构
49	交易货币代码	an3		ASCII	M	M	同原交易
55	IC 卡数据域	最大 255 字节数据	LLLVAR	包含多个子域			以下子域中的 M 仅当该交易为 IC 卡交易 (不包括手机芯片交易) 时有效, M ₂ 仅当交易为手机芯片交易时有效
95 (tag)	终端验证结果	b40		BINARY	C		该交易仅由终端发起, 且该交易虽然被发卡方批准但被卡片拒绝, 则本域出现。
9F1E (tag)	接口设备序列号	an8		ASCII	C		如果终端标识不能隐含确定接口设备序列号, 则出现; 同原交易

位		属性	格式	类型	请求	响应	备注
9F10 (tag)	发卡行应用数据	b...256	VAR	BINARY	C		该交易仅由终端发起,且该交易虽然被发卡方批准但被卡片拒绝,则本域出现
9F36 (tag)	应用交易计数器	b16		BINARY	C	O	C: 在交易已承兑、卡片拒绝的情况下,由终端发起的冲正需在请求中出现
DF31 (tag)	发卡行脚本结果	b...168	VAR	BINARY	C		当原始交易的应答报文中出现发卡行脚本时,本域出现
DF32 (tag)	芯片序列号	B8..32s		BINARY	M ₂		
DF33 (tag)	过程密钥数据	B8..32		BINARY	M ₂		
DF34 (tag)	终端读取时间	N14		BCD	M ₂		
59	自定义域	Ans...999	LLLVAR	包含多个子域	C		本域为 TLV 格式,子域定义如下
TagA3	扫码付信息数据	ans...350	LLLVAR	ASCII	C		变长 350 字节,目前使用 19 位 C2B 码; F22 域为 03 扫码交易冲正上送
60	自定义域	an...017	LLLVAR	BCD	M	M	
60.1	交易类型码	n2		BCD	M	M	同原交易
60.2	批次号	n6		BCD	M	M	
60.3	网络管理码	n3		BCD	C	C	有后续子域存在时,本域才出现。非网络管理类交易,此处以缺省值 000 填充
60.4	终端读取能力	n1		BCD	C	C	仅在 IC 卡交易、Fall Back、纯磁条卡交易发生在 IC 卡终端等情况下出现。上述各类情况中该域都填 5。 在手机芯片交易中出现,当 22 域前两位取值为 96 时,该域取值为 6
60.5	基于 PBOC 借/贷记标准的 IC 卡条件代码	n1		BCD	C	C	仅在 IC 卡交易、Fall Back、纯磁条卡交易发生在 IC 卡终端等情况下出现。IC 卡交易、Fall Back 交易根据实际情况填写。纯磁条卡交易发生在 IC 卡终端上填 0。 在手机芯片交易中出现,当 22 域前两位取值为 96 时,该域取值为 0
60.6	支持部分扣款和返	n1		BCD	C	C	仅对支持部分扣款和返回余额的

位		属性	格式	类型	请求	响应	备注
	回余额的标志						新终端要求填写, 对于没有该能力显示的终端不要求填写。
60.7	账户类型	n3		BCD	C	C	仅在积分消费冲正交易时要求填写。
62	自定义域	ans...022	LLVAR	ASC	C		当原始交易是一次性付款交易且携带持卡人身份认证信息时该域出现时必须选用法十二。
64	MAC	b64		BINARY	M	C	响应消息中 39 域为“00”或“10”时必选
<p>注：由下列情形引发冲正：</p> <p>POS终端在时限内未能收到POS中心的应答消息而引发，冲正原因码填“98”。</p> <p>POS终端在时限内收到POS中心的批准应答消息，但由于POS机故障无法完成交易而引发，冲正原因码填“96”。</p> <p>POS终端对收到POS中心的应答消息，验证MAC出错，冲正原因码填“A0”。</p> <p>d) 其他情况，冲正原因码填“06”。</p>							

5.3 扫码付撤销交易

表14 扫码付撤销报文

位	域名定义	属性	格式	类型	请求	响应	备注
	消息类型	n4		BCD	0200	0210	MSG-TYPE-ID
	位元表	b64		BINARY	M	M	BIT MAP
2	主账号	n..19	LLVAR	BCD	C	C	22 域指明非磁条输入且可判卡号手机芯片交易该域必须出现，预约消费该域必须出现（同原交易应答报文），F22 域为 03 时该域可选上送
3	交易处理码	n6		BCD	M	M	20XXXX
4	交易金额	n12		BCD	M	M	同原始交易应答报文
11	受卡方系统跟踪号	n6		BCD	M	M	POS 终端交易流水号
12	受卡方所在地时间	n6	hhmmss	BCD		M	
13	受卡方所在地日期	n4	MMDD	BCD		M	
14	卡有效期	n4	YYMM	BCD	C1	C2	C1: POS 能判断时存在 C2: 具有有效期的卡存在
15	清算日期	n4	MMDD	BCD		M	
22	服务点输入方式码	n3		BCD	M		该域在扫码支付交易报文中为 03
23	卡片序列号	n3		BCD	C	C	C: 当 POS 能够获得该值时存在；同原始交易
25	服务点条件码	n2		BCD	M	M	普通消费撤销交易和手机芯片消费

位	域名定义	属性	格式	类型	请求	响应	备注
							撤销交易填写 00；订购消费交易填写 08；分期付款交易撤销交易填写 64；积分消费撤销交易填写 65；手机无卡预约消费填写 67 F22 域为 03 扫码付时服务点条件码同普通银联卡消费撤销交易，填写 00
26	服务点 PIN 获取码	n2		BCD	C		22 域指明 PIN 可输入且持卡人输入了 PIN
32	受理方标识码	n..11	LLVAR	BCD		M	
35	2 磁道数据	z..37	LLVAR	BCD	C		银行卡出现且存在二磁道信息时出现，在手机芯片交易中如存在二磁道信息，则该域必须出现且被加密保护
36	3 磁道数据	z...104	LLLVAR	BCD	C		银行卡出现且存在三磁道信息时出现，在手机芯片交易中如存在二磁道信息，则该域必须出现且被加密保护
37	检索参考号	an12		ASCII	M	M	请求时为原消费交易参考号
38	授权标识应答码	an6		ASCII	C1	C2	C1：如果原始交易的应答中有授权码，则须填入原交易授权码
							C2：交易承兑时由发卡行自定义
39	应答码	an2		ASCII		M	
41	受卡机终端标识码	ans8		ASCII	M	M	同原交易
42	受卡方标识码	ans15		ASCII	M	M	同原交易
44	附加响应数据	ans..25	LLVAR	ASCII		M	接收/收单机构
49	交易货币代码	an3		ASCII	M	M	
52	个人标识码数据	b64		BINARY	C		对于磁条卡交易和手机芯片交易有 PIN 输入时必选；对于基于 PBOC 借/贷记标准的 IC 卡交易，当使用脱机密码验证时，该域不出现；当使用联机密码验证时，该域出现 在上述条件下，当 53.2 取值为 3(SM4 算法) 时，该域填全 0。
53	安全控制信息	n16		BCD	C	C	有安全要求或磁条信息出现时必选
55	IC 卡数据域	最大 255 字节数据	LLLVAR	包含多个子域			仅当交易为手机芯片交易时有效，不需上送该域
DF32 (tag)	芯片序列号	b8..32		BINARY	C		当二磁道数据或三磁道数据出现时存在
DF33 (tag)	过程密钥数据	b8..32		BINARY	C		当二磁道数据或三磁道数据出现时存在
DF34 (tag)	终端读取时间	n14		BCD	C		当二磁道数据或三磁道数据出现时存在

位	域名定义	属性	格式	类型	请求	响应	备注
59	自定义域	Ans...999	LLVVAR	包含多个子域	C		本域为 TLV 格式，子域定义如下
TagA4	扫码付付款凭证码	an...20	LLVVAR	ASCII	C		变长 20 位，上送原交易相应报文 16 位付款凭证码
60	自定义域	n...017	LLVVAR	BCD	M	M	
60.1	交易类型码	n2		BCD	M	M	
60.2	批次号	n6		BCD	M	M	
60.3	网络管理码	n3		BCD	C	C	有后续子域存在时，本域才出现。非网络管理类交易，此处以缺省值 000 填充
60.4	终端读取能力	n1		BCD	C	C	仅在 IC 卡交易、Fall Back、纯磁条卡交易发生在 IC 卡终端等情况下出现。上述各类情况中该域都填 5。在手机芯片交易中出现，当 22 域前两位取值为 96 时，该域取值为 6
60.5	基于 PBOC 借/贷记标准的 IC 卡条件代码	n1		BCD	C	C	仅在 IC 卡交易、Fall Back、纯磁条卡交易发生在 IC 卡终端等情况下出现。IC 卡交易、Fall Back 交易根据实际情况填写。纯磁条卡交易发生在 IC 卡终端上填 0。在手机芯片交易中出现，当 22 域前两位取值为 96 时，该域取值为 0
60.6	支持部分扣款和返回余额的标志	n1		BCD	C	C	仅对支持部分扣款和返回余额的新终端要求填写，对于没有该能力显示的终端不要求填写。
60.7	账户类型	n3		BCD	C	C	仅在积分消费撤销交易时要求填写。
61	原始信息域	n...029	LLVVAR	BCD	M		
61.1	原批号	n6		BCD	M		原交易的批次号
61.2	原 POS 流水号	n6		BCD	M		原交易的流水号
63	自定义域	ans...063	LLVVAR	ASCII		M	
63.1	国际信用卡公司代码	an3		ASCII		M	
63.2	自定义域 2	ans...120	LLVAR	ASCII	C	C	当 POS 终端、中国银联、发卡行、商户结算行等需要传送特殊信息时出现
64	MAC	b64		BINARY	M	C	响应消息中 39 域为“00”或“10”时必选

5.4 扫码付退货

表15 扫码付退货报文

位		属性	格式	类型	请求	响应	备注
	消息类型	n4		BCD	0220	0230	MSG-TYPE-ID
	位元表	b64		BINARY	M	M	BIT MAP
2	主账号	n..19	LLVAR	BCD	C	C	当 22 域指明非磁条输入且可判卡号, 手机芯片交易该域出现 F22 域为 03 时该域可选上送
3	交易处理码	n6		BCD	M	M	20xxxx
4	交易金额	n12		BCD	M	M	终端可输入最大金额 99999999.99
11	受卡方系统跟踪号	n6		BCD	M	M	POS 终端交易流水
12	受卡方所在地时间	n6	hhmmss	BCD		M	
13	受卡方所在地日期	n4	MMDD	BCD		M	
14	卡有效期	n4	YYMM	BCD	C	C	C: POS 能判断时存在
15	清算日期	n4	MMDD	BCD		M	
22	服务点输入方式码	n3		BCD	M		该域在扫码支付交易报文中为 03
23	卡片序列号	n3		BCD	C	C	C: 当 POS 能够获得该值时存在; 同原始交易
25	服务点条件码	n2		BCD	M	M	普通退货、联盟积分退货和 IC 卡脱机退货填写 00, 订购退货交易填写 08、分期付款退货填写 64 扫码付同普通银联卡消费退货交易, 填写 00
26	服务点 PIN 获取码	n2		BCD	C		22 域指明 PIN 可输入且持卡人输入了 PIN
32	受理方标识码	n..11	LLVAR	BCD		M	
35	2 磁道数据	z..37	LLVAR	BCD	C		银行卡出现且存在二磁道信息时出现, 在手机芯片交易中如存在二磁道信息, 则该域必须出现且被加密保护
36	3 磁道数据	z...104	LLLVAR	BCD	C		银行卡出现且存在三磁道信息时出现, 在手机芯片交易中如存在三磁道信息, 则该域必须出现且被加密保护
37	检索参考号	an12		ASCII	M	M	请求时同原始交易, 除电子现金卡以外需上送, F22 域为 03 扫码退货时, 上送全 0
38	授权标识应答码	an6		ASCII	C1		原交易存在授权码时
39	应答码	an2		ASCII		M	
41	受卡机终端标识码	ans8		ASCII	M	M	

位		属性	格式	类型	请求	响应	备注
42	受卡方标识码	ans15		ASCII	M	M	同原交易
44	附加响应数据	ans..25	LLVAR	ASCII		M	接收/收单机构
49	交易货币代码	an3		ASCII	M	M	
52	个人标识码数据	b64		BINARY	C		对于磁条卡交易和手机芯片交易有 PIN 输入时必选；对于基于 PBOC 借/贷记标准的 IC 卡交易，当使用脱机密码验证时，该域不出现；当使用联机密码验证时，该域出现 在上述条件下，当 53.2 取值为 3（SM4 算法）时，该域填全 0。
53	安全控制信息	n16		BCD	C	C	有安全要求或磁条信息出现时必选
55	IC 卡数据域	最大 255 字节数据	LLLVAR	包含多个子域			仅当交易为手机芯片交易时有效
DF32 (tag)	芯片序列号	b8..32		BINARY	C		当二磁道数据或三磁道数据出现时存在
DF33 (tag)	过程密钥数据	b8..32		BINARY	C		当二磁道数据或三磁道数据出现时存在
DF34 (tag)	终端读取时间	n14		BCD	C		当二磁道数据或三磁道数据出现时存在
59	自定义域	Ans...999	LLLVAR	包含多个子域	C		本域为 TLV 格式，子域定义如下
TagA4	扫码付付款凭证码	an...20	LLLVAR	ASCII	C		20 位变长，上送原交易相应报文 16 位付款凭证码
60	自定义域	n...017	LLLVAR	BCD	M	M	
60.1	交易类型码	n2		BCD	M	M	IC 卡脱机交易退货填写 27，其余交易退货填写 25
60.2	批次号	n6		BCD	M	M	
60.3	网络管理码	n3		BCD	C	C	有后续子域存在时，本域才出现。非网络管理类交易，此处以缺省值 000 填充
60.4	终端读取能力	n1		BCD	C	C	仅在 IC 卡交易、Fall Back、纯磁条卡交易发生在 IC 卡终端等情况下出现。上述各类情况中该域都填 5。

位		属性	格式	类型	请求	响应	备注
60.5	基于 PBOC 借/贷记标准的 IC 卡条件代码	n1		BCD	C	C	仅在 IC 卡交易、Fall Back、纯磁条卡交易发生在 IC 卡终端等情况下出现。IC 卡交易、Fall Back 交易根据实际情况填写。纯磁条卡交易发生在 IC 卡终端上填 0。
60.6	支持部分扣款和返回余额的标志	n1		BCD	C	C	仅对支持部分扣款和返回余额的新终端要求填写，对于没有该能力显示的终端不要求填写。
60.7	账户类型	n3		BCD	C	C	仅在积分消费退货交易时要求填写。
61	原始信息域	n...029	LLVAR	BCD	M		
61.1	原批号	n6		BCD	M		若有，同原交易的批次号；否则填全 0
61.2	原 POS 流水号	n6		BCD	M		若有，同原交易的流水号；否则填全 0
61.3	原交易日期	n4		BCD	C		若有，同原交易的交易日期；否则填全 0
62	自定义域	ans8		ASCII	C		当 IC 卡脱机退货时出现，使用用法十八
63	自定义域	ans...063	LLVAR	ASCII	M	M	
63.1	国际信用卡公司代码	an3		ASCII	M	M	如无，填全零
63.2	自定义域 2	ans...120	LLVAR	ASCII	C	C	当 POS 终端、中国银联、发卡行、商户结算行等需要传送特殊信息时出现
64	MAC	b64		BINARY	M	C	响应消息中 39 域为“00”时必选

6 批上送

POS 终端在批上送交易时，上送扫码付退货交易。

7 扫码付交易签购单打印

7.1 扫码签购单打印样式

扫码付消费交易不再打印授权码、流水号、系统跟踪号，打印付款凭证号，反向交易通过扫描付款凭证号查找原交易。交易类别包括扫码消费、扫码消费撤销、扫码消费退货。扫码消费签购单样例详细见图7。

中国银联签购单	
商户名称 (MERCHANT NAME):	
测试商店/ CE SHI STORE	
商户编号 (MERCHANT NO):	800201020800201
终端编号 (TERMINAL NO):	20063201
操作员号 (OPERATOR):	01
发卡行 (ISS NO):	01021000
收单行 (ACQ NO):	01031000
支付码号 (PAY CODE NUMBER):	
6259 18** ***** 8888	
交易类别 (TXN TYPE):	
扫码消费/ Scan Code SALE	
付款凭证号:	
	
2016093012345678	
凭证号 (VOUCHER NO) :002017	
日期/时间 (DATE/TIME) : 2016/09/30 19:20:18	
金额 (AMOUNT) : RMB 288.00	
备注 (REFERENCE) :	
扫码交易免签名	

图8 扫码付退货交易流程

8 扫码交易应答码

扫码交易提示信息含义与现有交易应答码可复用，因此收单平台交易应答码按照《销售点POS终端应用规范》返回至终端。